



REGIONE  
PUGLIA



asset

AGENZIA REGIONALE STRATEGICA PER LO  
SVILUPPO ECOSOSTENIBILE DEL TERRITORIO



Fine attività

# Report Finale

**Indagine sulla mobilità dei cittadini residenti nel territorio  
regionale finalizzata allo studio della domanda di  
trasporto in Puglia**

04/03/2019



# 1 Premessa

Il presente Report Finale (RF) è stato redatto in ottemperanza al comma 18 art. 5 del Capitolato Tecnico. Esso include la descrizione delle attività svolte, l'analisi dei dati raccolti e alcuni commenti. Il RF è completato dalla Relazione Tecnica e dalla Nota Metodologica.

L'elenco dei contenuti del RF è il seguente:

1	Premessa .....	2
2	Struttura della ricerca e aspetti organizzativi .....	3
2.1	Scostamenti dal campione teorico .....	7
3	Analisi dei dati .....	18
3.1	quadro generale .....	18
3.2	Spostamenti senza ritorno .....	33
3.3	Dati per provincia.....	36
3.4	Zone di concentrazione degli spostamenti .....	42
3.4.1	Mappe degli ingressi e delle uscite nelle varie fasce orarie – giorno ferial medio	49
3.4.2	Comuni attrattori degli spostamenti.....	54
3.4.3	Una lettura qualitativa della forza di attrazione o di generazione degli spostamenti .....	62
3.4.4	Tassi di propensione allo spostamento extracomunale.....	64



## 2 Struttura della ricerca e aspetti organizzativi

Oggetto della ricerca era lo *"studio, analisi ed elaborazione di dati di spostamento origine-destinazione (O-D) nell'ambito del territorio della Regione Puglia, al fine di aggiornare il modello di simulazione trasporti territorio implementato dall'Agenzia nonché delle banche dati sulla mobilità, mediante un'indagine della domanda di trasporto che ricostruisca gli spostamenti tra i comuni pugliesi e la ripartizione modale."* (Capitolato Tecnico – CT – art. 3 comma 1).

Ai fini dello studio è stato definito come *"spostamento"* ogni cambiamento di posizione territoriale identificabile in un trasferimento realizzato da un luogo (fisico) ad un altro, con uno scopo specifico. Nella realizzazione di uno spostamento possono essere contemplate tappe intermedie (p.e. se una persona si sposta da Barletta a Milano per lavoro e nel farlo si reca prima all'aeroporto K.W. di Bari lo spostamento è comunque uno, anche se effettuato in (almeno) due tappe diverse).

Il *target* dell'indagine è costituito dalla popolazione residente in Puglia dai 15 ai 75 anni che effettua spostamenti al di fuori del proprio comune di residenza. L'indagine ha preso in esame anche gli spostamenti di residenti di altre regioni verso la Puglia, cosicché l'area territoriale di indagine è stata estesa a un insieme predeterminato di comuni appartenenti alle province confinanti, selezionati in base ai criteri esposti nel paragrafo dedicato al Piano di Campionamento.

La popolazione *target* è un sottoinsieme della popolazione residente/domiciliata in Puglia. Nell'impossibilità di discernere a priori tra residenti che effettuano spostamenti extracomunali e residenti che non ne effettuano sono stati contattati un campione di residenti, affidando poi al questionario il compito di discernere tra persone in *target* e persone non in *target*.

La rilevazione è stata condotta in periodi che possono essere considerati standard, ovvero non affetti da particolarità in merito alla natura degli spostamenti, sia in termini di destinazioni, che di motivi di viaggio e mezzi utilizzati. In particolare è stato deciso di sospendere le interviste in tutto il periodo delle vacanze natalizie, fin dalla settimana precedente al Natale, in modo da non intercettare un flusso anomalo di spostamenti per acquisti di regali o visita ai centri storici illuminati a festa.

Il modello concettuale della rilevazione si basa sul concetto delle *finestre temporali mobili*. In sostanza ogni residente/domiciliato è stato considerato *in target* se e solo se ha effettuato almeno uno spostamento extracomunale nel giorno precedente l'intervista



o nei giorni precedenti, ma fino a un massimo di 10 giorni antecedenti l'intervista stessa<sup>1</sup>. I cittadini contattati sono stati distinti in:

- **Target Primario:** tutti i residenti/domiciliati che hanno effettuato spostamenti extracomunali nel giorno precedente l'intervista
- **Target Secondario:** i residenti/domiciliati che NON hanno effettuato spostamenti extracomunali nel giorno precedente l'intervista, ma ne hanno effettuati (almeno uno), nei 10 giorni precedenti. Nel caso ne avessero effettuati l'obiettivo è rilevare gli spostamenti effettuati in un'unica giornata, scelta in modo da essere quella più vicina alla data di intervista, tra le date nelle quali sono stati realizzati spostamenti extracomunali
- **Fuori target:** tutti i residenti/domiciliati che NON hanno effettuato spostamenti extracomunali nei 10 giorni precedenti l'intervista.

Come descritto nella Nota Metodologica le stime dei tassi di propensione agli spostamenti extracomunali sono state basate essenzialmente sul Target Primario (con alcuni "recuperi" da Target Secondario, definiti sulla base delle frequenze dichiarate degli spostamenti e/o per l'effettuazione di un medesimo spostamento rilevato su più tipologie di giorno - feriale, sabato o domenica/festivi - ).

Il **questionario** adottato, rappresentato schematicamente nella figura sottostante, intendeva anzitutto accertare se l'intervistato ha realizzato spostamenti extracomunali nella giornata di riferimento ("ieri", oppure "sabato" per la metà delle interviste realizzate nelle giornate del lunedì), per poi procedere alla rilevazione delle caratteristiche di ogni spostamento extracomunale realizzato, fino ad un massimo di quattro, in termini di:

- Destinazione (comune)
- Orario di partenza
- Motivo dello spostamento
- Mezzi utilizzati per realizzare lo spostamento
- Mezzo prevalente tra quelli utilizzati
- Frequenza settimanale media dello spostamento descritto.

Al termine delle domande relative a ogni spostamento è stato chiesto agli intervistati se fossero poi tornati a casa (con relativo orario di partenza) oppure no. In quest'ultimo caso sono state previste due opzioni: a) la realizzazione di un nuovo spostamento, diverso dal ritorno a casa, a partire dalla prima destinazione verso un'altra destinazione, b) il pernottamento presso la destinazione. In caso di ritorni a casa avvenuti oltre la mezzanotte è stata adottata la prassi di considerare come ritornate le persone

---

<sup>1</sup> Questa soluzione mira a escludere dal target coloro i quali si spostano dal proprio comune così raramente da non influenzare significativamente la mobilità extracomunale. L'esclusione ha anche il vantaggio pratico di non colmare il campione con spostamenti occasionali o addirittura straordinari, quando invece la maggior parte dei flussi di traffico o della domanda di trasporto pubblico è costituita da spostamenti sistematici.

che hanno iniziato il viaggio di ritorno entro le sei, mentre chi è tornato più tardi è stato considerato come "*pernotante*". La parte finale dell'intervista comprende la rilevazione di eventuali spostamenti extracomunali effettuati da familiari dell'intervistato (è stato rilevato solo il numero), informazioni sulla numerosità della famiglia e sulla condizione professionale dell'intervistato.

#### Flusso schematico dell'intervista



Le interviste sono state realizzate in modalità CATI (*Computer Assisted Telephone Interviewing*), utilizzando le piattaforme IdSurvey e LimeSurvey.

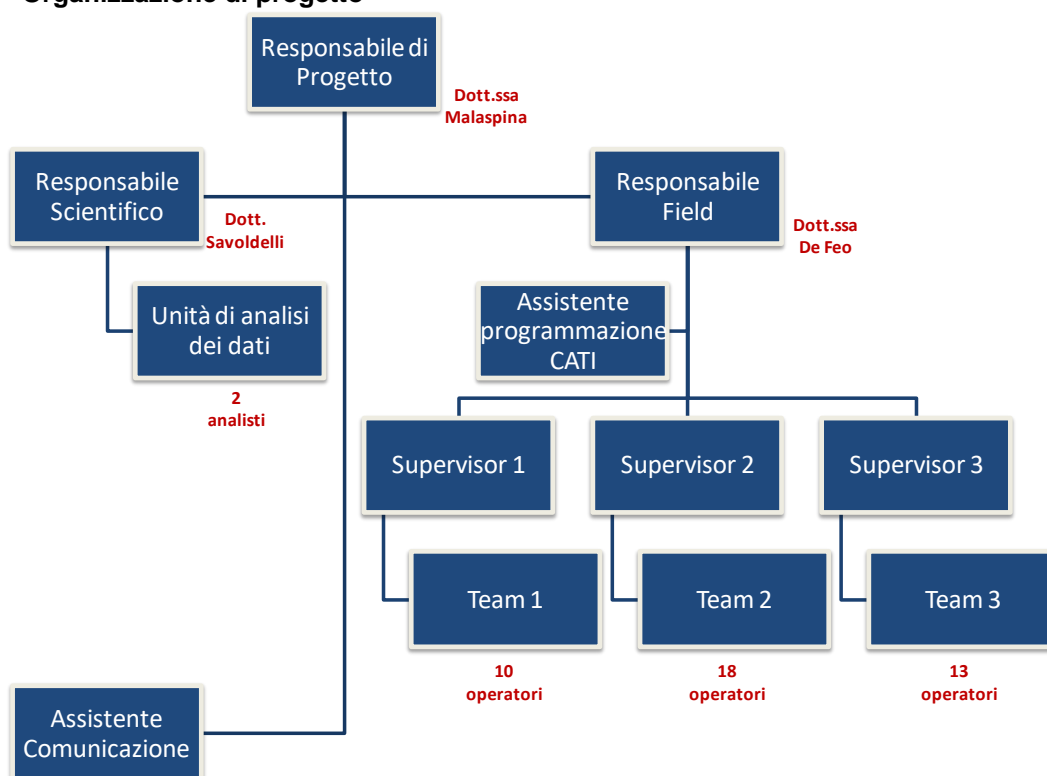
Il **Piano di Campionamento** adottato comprende i seguenti elementi:

- La zonizzazione del territorio della regione Puglia e delle zone esterne alla regione, per un totale di 270 zone (12 delle quali esterne alla regione)
- La determinazione delle quote di interviste allocate in ogni zona
- Le regole di selezione degli intervistandi all'interno di ogni zona.

L'allocazione delle interviste per zona è stata realizzata con l'obiettivo primario di assicurare un livello adeguato di *significatività* campionaria ad ogni zona. Le procedure di selezione sono state invece orientate a garantire una adeguata *rappresentatività* dei campioni di zona rispetto alla popolazione residente. Per maggiori dettagli sulla costruzione teorica del Piano di Campionamento si rimanda alla Nota Metodologica.

Le interviste sono state distribuite su tre squadre di intervistatori, ognuna delle quali coordinata da un *supervisor*. Tutti i *supervisor* hanno fatto riferimento al Responsabile Field. Nel complesso **l'organizzazione di progetto** è stata basata sull'organigramma seguente. Nel complesso le persone impegnate stabilmente nel progetto sono state oltre 50.

### Organizzazione di progetto



Per quanto concerne il **monitoraggio degli intervistatori**, esso è stato realizzato attraverso due strumenti diversi:

- Ascolto in cuffia* di un campione di interviste, con rotazione rispetto agli operatori controllati e alle fasce orarie
- Analisi comparata dei dati* raccolti dai vari intervistatori.

Entrambe le metodologie si sono confermate efficaci, giacché se dall'ascolto in cuffia è stato possibile intercettare e correggere problematiche nel modo di porre le domande, tramite l'analisi statistica sono state individuati in modo mirato gli scostamenti tra le diverse distribuzioni di frequenze, potendo così convocare alcuni intervistatori per accertarne le cause ed eventualmente effettuare un richiamo della formazione. In alcuni casi l'analisi statistica è stata utilizzata per programmare ascolti in cuffia mirati. Nel contempo, i *supervisor* hanno curato il controllo e l'assistenza agli intervistatori, provvedendo essi stessi a un controllo del lavoro svolto.

I **nominativi telefonici** per la realizzazione dell'indagine sono stati acquisiti dalle società specializzate per la fornitura di numerazioni telefoniche. Sono stati acquisite nel complesso 166.529 numerazioni corrispondenti ad altrettante utenze residenziali o *mobile* (per la precisione: 150.926 residenziali fisse e 15.603 mobili, quest'ultime



riferite a persone residenti in Puglia al momento dell'attivazione della SIM). Si evidenzia che solo lo 0,2% dei numeri si è rivelato inesistente, per cui le numerazioni utilizzate si possono considerare di elevata qualità. Qualche problema in più per le numerazioni mobili per le quali nello 0,8% dei casi la persona ha riferito di non essere più residente in Puglia. I nominativi inaccurati sono stati eliminati.

In merito ai tempi di realizzazione delle interviste, esse sono state realizzate in tre fasi diverse:

- Dal 26 al 30 ottobre 2018 (fase di *pre-test*), per un totale di 133 interviste *valide* (ossia con spostamenti extracomunali rilevati).
- Dal 5 novembre al 19 dicembre, per un totale di 17.885 interviste valide
- Dal 7 gennaio al 9 febbraio 2019, per un totale di 17.187 interviste valide
- A queste vanno aggiunte 3 interviste CAWI compilate durante il periodo di sospensione delle interviste CATI.

**NB:** nel periodo pre-natalizio le operazioni ordinarie di intervista sono state sospese il 14 dicembre (venerdì). Nelle giornate successive si è provveduto però ad ottemperare agli appuntamenti già presi con persone già contattate in precedenza.

Il tempo medio di intervista si aggira intorno ai 3 minuti.

Sono state realizzate nel complesso **35.208** interviste valide,

## 2.1 SCOSTAMENTI DAL CAMPIONE TEORICO

Come descritto nella Relazione Tecnica e nella Nota Metodologica le quote sono state determinate in modo da allocare per ogni zona un campione minimo di garanzia per il contenimento dell'errore campionario entro il 10%<sup>2</sup>. In alcuni casi tuttavia il campione teorico presupponeva l'intervista di un numero molto elevato di persone in target (residenti che effettuano spostamenti extracomunali in età 15-75 anni) rispetto alla numerosità del target. In particolare, in 25 comuni tale incidenza era superiore al 25%, senza contare che non volendo intervistare più di una persona a famiglia<sup>3</sup> il numero effettivo di persone in target contattabili era molto più basso di quello teorico.

In particolare i comuni con le incidenze più elevate erano: Isole Tremiti (89%), Celle di San Vito (78%), Volturara Appula (66%), Faeto (54%), Panni (53%), tutti appartenenti alla provincia di Foggia.

<sup>2</sup> Con riferimento alla stima di una generica frequenza percentuale di una variabile rilevata nel corso dell'indagine.

<sup>3</sup> Intervistare più persone nella stessa famiglia avrebbe incrementato in misura notevole la variabilità dei dati, a causa dell'omogeneità dei comportamenti degli individui in una stessa famiglia.





Era pertanto già atteso che in alcuni casi raggiungere la numerosità teorica sarebbe stato un compito improbo. In ogni caso le quote sono state impostate in linea con quelle teoriche ed è stato perseguito l'obiettivo di copertura di tutte le quote fino a quattro giorni precedenti la chiusura del *field*. In data 4 febbraio sono state quindi aperte le quote, avendo appurato che a causa del consumo di tutti i nominativi a disposizione non era più possibile colmare le quote di una serie dei comuni delle province di Foggia e Lecce. Le interviste residue sono andate a incrementare i campioni di zone per le quali era già stato raggiunta la numerosità obiettivo. Di seguito si riportano, provincia per provincia, gli scostamenti tra campione teorico e campione realizzato. Sono evidenziati nell'ultima colonna gli scostamenti negativi superiori al 5%.

**Scostamenti tra campione teorico ed effettivo – provincia di Foggia**

Codice Comune	Comuni	CAMPIONE TOTALE	Incidenza	CAMPIONE EFFETTIVO	Scostamento assoluto	Scostamento percentuale
71001	Accadia	<b>77</b>	23,5%	<b>65</b>	-12	-15,6%
71002	Alberona	<b>59</b>	<b>41,3%</b>	<b>49</b>	-10	-16,9%
71003	Anzano di Puglia	<b>65</b>	<b>35,3%</b>	<b>64</b>	-1	-1,5%
71004	Apricena	<b>116</b>	9,4%	<b>114</b>	-2	-1,7%
71005	Ascoli Satriano	<b>107</b>	10,7%	<b>101</b>	-6	-5,6%
71006	Biccari	<b>84</b>	18,2%	<b>80</b>	-4	-4,8%
71007	Bovino	<b>82</b>	18,8%	<b>79</b>	-3	-3,7%
71008	Cagnano Varano	<b>94</b>	14,2%	<b>88</b>	-6	-6,4%
71009	Candela	<b>84</b>	17,9%	<b>80</b>	-4	-4,8%
71010	Carapelle	<b>134</b>	7,3%	<b>120</b>	-14	-10,4%
71011	Carlantino	<b>56</b>	<b>44,4%</b>	<b>49</b>	-7	-12,5%
71012	Carpino	<b>76</b>	24,1%	<b>83</b>	7	9,2%
71013	Casalnuovo Monterotaro	<b>67</b>	<b>32,7%</b>	<b>61</b>	-6	-9,0%
71014	Casalvecchio di Puglia	<b>73</b>	<b>26,8%</b>	<b>58</b>	-15	-20,5%
71015	Castelluccio dei Sauri	<b>84</b>	18,1%	<b>80</b>	-4	-4,8%
71016	Castelluccio Valmaggiore	<b>71</b>	<b>28,6%</b>	<b>73</b>	2	2,8%
71017	Castelnuovo della Daunia	<b>67</b>	<b>32,8%</b>	<b>63</b>	-4	-6,0%
71018	Celenza Valfortore	<b>60</b>	<b>39,7%</b>	<b>68</b>	8	13,3%
71019	Celle di San Vito	<b>21</b>	<b>77,8%</b>	<b>5</b>	-16	-76,2%
71020	Cerignola	<b>154</b>	6,0%	<b>151</b>	-3	-1,9%
71021	Chieuti	<b>74</b>	<b>26,1%</b>	<b>59</b>	-15	-20,3%
71022	Deliceto	<b>94</b>	14,1%	<b>89</b>	-5	-5,3%
71023	Faeto	<b>46</b>	<b>54,1%</b>	<b>26</b>	-20	-43,5%





Codice Comune	Comuni	CAMPIONE TOTALE	Incidenza	CAMPIONE EFFETTIVO	Scostamento assoluto	Scostamento percentuale
71024	Foggia	<b>225</b>	4,4%	<b>232</b>	7	3,1%
71025	Ischitella	<b>83</b>	18,5%	<b>71</b>	-12	-14,5%
71026	Isole Tremiti	<b>8</b>	<b>88,9%</b>	<b>3</b>	-5	-62,5%
71027	Lesina	<b>103</b>	11,5%	<b>89</b>	-14	-13,6%
71028	Lucera	<b>165</b>	5,7%	<b>174</b>	9	5,5%
71029	Manfredonia	<b>204</b>	4,7%	<b>205</b>	1	0,5%
71031	Mattinata	<b>103</b>	11,5%	<b>102</b>	-1	-1,0%
71032	Monteleone di Puglia	<b>61</b>	<b>38,6%</b>	<b>39</b>	-22	-36,1%
71033	Monte Sant'Angelo	<b>120</b>	8,6%	<b>119</b>	-1	-0,8%
71034	Motta Montecorvino	<b>59</b>	<b>40,7%</b>	<b>35</b>	-24	-40,7%
71035	Orsara di Puglia	<b>90</b>	15,7%	<b>94</b>	4	4,4%
71036	Orta Nova	<b>163</b>	5,7%	<b>186</b>	23	14,1%
71037	Panni	<b>47</b>	<b>52,8%</b>	<b>38</b>	-9	-19,1%
71038	Peschici	<b>63</b>	<b>37,5%</b>	<b>58</b>	-5	-7,9%
71039	Pietramontecorvino	<b>83</b>	18,2%	<b>82</b>	-1	-1,2%
71040	Poggio Imperiale	<b>80</b>	19,9%	<b>69</b>	-11	-13,8%
71041	Rignano Garganico	<b>79</b>	21,0%	<b>90</b>	11	13,9%
71042	Rocchetta Sant'Antonio	<b>79</b>	20,5%	<b>84</b>	5	6,3%
71043	Rodi Garganico	<b>71</b>	<b>29,2%</b>	<b>65</b>	-6	-8,5%
71044	Roseto Valfortore	<b>58</b>	<b>42,6%</b>	<b>42</b>	-16	-27,6%
71046	San Giovanni Rotondo	<b>133</b>	7,4%	<b>131</b>	-2	-1,5%
71047	San Marco in Lamis	<b>143</b>	6,7%	<b>151</b>	8	5,6%
71048	San Marco la Catola	<b>60</b>	<b>40,0%</b>	<b>43</b>	-17	-28,3%
71049	San Nicandro Garganico	<b>108</b>	10,6%	<b>103</b>	-5	-4,6%
71050	San Paolo di Civitate	<b>100</b>	12,2%	<b>111</b>	11	11,0%
71051	San Severo	<b>179</b>	5,2%	<b>181</b>	2	1,1%
71052	Sant'Agata di Puglia	<b>72</b>	<b>28,7%</b>	<b>81</b>	9	12,5%
71053	Serracapriola	<b>87</b>	16,4%	<b>97</b>	10	11,5%
71054	Stornara	<b>103</b>	11,5%	<b>94</b>	-9	-8,7%
71055	Stornarella	<b>112</b>	9,7%	<b>117</b>	5	4,5%
71056	Torremaggiore	<b>129</b>	7,6%	<b>125</b>	-4	-3,1%
71058	Troia	<b>122</b>	8,5%	<b>120</b>	-2	-1,6%

Indagine sulla mobilità dei cittadini residenti nel territorio regionale finalizzata allo studio della domanda di trasporto in Puglia



Codice Comune	Comuni	CAMPIONE TOTALE	Incidenza	CAMPIONE EFFETTIVO	Scostamento assoluto	Scostamento percentuale
71059	Vico del Gargano	<b>84</b>	18,3%	<b>87</b>	3	3,6%
71060	Vieste	<b>65</b>	34,4%	<b>68</b>	3	4,6%
71061	Volturara Appula	<b>33</b>	66,0%	<b>13</b>	-20	-60,6%
71062	Volturino	<b>71</b>	29,7%	<b>76</b>	5	7,0%
71063	Ordona	<b>94</b>	14,6%	<b>78</b>	-16	-17,0%
71064	Zapponeta	<b>88</b>	16,2%	<b>75</b>	-13	-14,8%

#### Scostamenti tra campione teorico ed effettivo – provincia di Bari

Codice Comune	Comuni	CAMPIONE TOTALE	Incidenza	CAMPIONE EFFETTIVO	Scostamento assoluto	Scostamento percentuale
72001	Acquaviva delle Fonti	<b>177</b>	5,3%	<b>177</b>	0	0,0%
72002	Adelfia	<b>224</b>	4,4%	<b>222</b>	-2	-0,9%
72003	Alberobello	<b>131</b>	7,5%	<b>124</b>	-7	-5,3%
72004	Altamura	<b>264</b>	4,0%	<b>275</b>	11	4,2%
72006	Bari	<b>605</b>	3,2%	<b>666</b>	61	10,1%
72008	Binetto	<b>103</b>	11,5%	<b>86</b>	-17	-16,5%
72010	Bitetto	<b>180</b>	5,2%	<b>180</b>	0	0,0%
72011	Bitonto	<b>313</b>	3,7%	<b>340</b>	27	8,6%
72012	Bitritto	<b>194</b>	4,9%	<b>193</b>	-1	-0,5%
72014	Capurso	<b>226</b>	4,4%	<b>226</b>	0	0,0%
72015	Casamassima	<b>228</b>	4,3%	<b>227</b>	-1	-0,4%
72016	Cassano delle Murge	<b>176</b>	5,3%	<b>175</b>	-1	-0,6%
72017	Castellana Grotte	<b>184</b>	5,0%	<b>183</b>	-1	-0,5%
72018	Cellamare	<b>149</b>	6,3%	<b>141</b>	-8	-5,4%
72019	Conversano	<b>198</b>	4,8%	<b>196</b>	-2	-1,0%
72020	Corato	<b>235</b>	4,3%	<b>240</b>	5	2,1%
72021	Gioia del Colle	<b>185</b>	5,0%	<b>185</b>	0	0,0%
72022	Giovinazzo	<b>225</b>	4,4%	<b>223</b>	-2	-0,9%
72023	Gravina in Puglia	<b>228</b>	4,3%	<b>231</b>	3	1,3%
72024	Grumo Appula	<b>163</b>	5,7%	<b>158</b>	-5	-3,1%
72025	Locorotondo	<b>147</b>	6,4%	<b>144</b>	-3	-2,0%
72027	Modugno	<b>319</b>	3,7%	<b>336</b>	17	5,3%
72028	Mola di Bari	<b>210</b>	4,6%	<b>211</b>	1	0,5%
72029	Molfetta	<b>259</b>	4,1%	<b>274</b>	15	5,8%
72030	Monopoli	<b>225</b>	4,4%	<b>234</b>	9	4,0%



Codice Comune	Comuni	CAMPIONE TOTALE	Incidenza	CAMPIONE EFFETTIVO	Scostamento assoluto	Scostamento percentuale
72031	Noci	<b>154</b>	6,0%	<b>153</b>	-1	-0,6%
72032	Noicattaro	<b>274</b>	4,0%	<b>283</b>	9	3,3%
72033	Palo del Colle	<b>239</b>	4,2%	<b>239</b>	0	0,0%
72034	Poggiorsini	<b>77</b>	23,5%	<b>67</b>	-10	-13,0%
72035	Polignano a Mare	<b>185</b>	5,0%	<b>188</b>	3	1,6%
72036	Putignano	<b>189</b>	5,0%	<b>188</b>	-1	-0,5%
72037	Rutigliano	<b>173</b>	5,4%	<b>170</b>	-3	-1,7%
72038	Ruvo di Puglia	<b>195</b>	4,9%	<b>195</b>	0	0,0%
72039	Sammichele di Bari	<b>126</b>	7,9%	<b>128</b>	2	1,6%
72040	Sannicandro di Bari	<b>158</b>	5,8%	<b>157</b>	-1	-0,6%
72041	Santeramo in Colle	<b>190</b>	4,9%	<b>188</b>	-2	-1,1%
72043	Terlizzi	<b>224</b>	4,4%	<b>234</b>	10	4,5%
72044	Toritto	<b>136</b>	7,1%	<b>133</b>	-3	-2,2%
72046	Triggiano	<b>288</b>	3,9%	<b>324</b>	36	12,5%
72047	Turi	<b>166</b>	5,6%	<b>170</b>	4	2,4%
72048	Valenzano	<b>252</b>	4,1%	<b>271</b>	19	7,5%

#### Scostamenti tra campione teorico ed effettivo – provincia di Taranto

Codice Comune	Comuni	CAMPIONE TOTALE	Incidenza	CAMPIONE EFFETTIVO	Scostamento assoluto	Scostamento percentuale
73001	Avetrana	<b>107</b>	10,9%	<b>118</b>	11	10,3%
73002	Carosino	<b>141</b>	6,7%	<b>150</b>	9	6,4%
73003	Castellaneta	<b>145</b>	6,5%	<b>142</b>	-3	-2,1%
73004	Crispiano	<b>166</b>	5,6%	<b>183</b>	17	10,2%
73005	Faggiano	<b>101</b>	12,0%	<b>97</b>	-4	-4,0%
73006	Fragagnano	<b>113</b>	9,7%	<b>115</b>	2	1,8%
73007	Ginosa	<b>170</b>	5,5%	<b>168</b>	-2	-1,2%
73008	Grottaglie	<b>208</b>	4,6%	<b>211</b>	3	1,4%
73009	Laterza	<b>158</b>	5,8%	<b>156</b>	-2	-1,3%
73010	Leporano	<b>157</b>	5,9%	<b>177</b>	20	12,7%
73011	Lizzano	<b>139</b>	6,8%	<b>138</b>	-1	-0,7%
73012	Manduria	<b>174</b>	5,4%	<b>172</b>	-2	-1,1%
73013	Martina Franca	<b>217</b>	4,5%	<b>218</b>	1	0,5%
73014	Maruggio	<b>102</b>	11,8%	<b>104</b>	2	2,0%
73015	Massafra	<b>214</b>	4,5%	<b>230</b>	16	7,5%



Codice Comune	Comuni	CAMPIONE TOTALE	Incidenza	CAMPIONE EFFETTIVO	Scostamento assoluto	Scostamento percentuale
73016	Monteiasi	<b>127</b>	7,8%	<b>125</b>	-2	-1,6%
73017	Montemesola	<b>107</b>	10,7%	<b>92</b>	-15	-14,0%
73018	Monteparano	<b>92</b>	14,7%	<b>79</b>	-13	-14,1%
73019	Mottola	<b>151</b>	6,2%	<b>167</b>	16	10,6%
73020	Palagianello	<b>136</b>	7,1%	<b>130</b>	-6	-4,4%
73021	Palagiano	<b>174</b>	5,3%	<b>192</b>	18	10,3%
73022	Pulsano	<b>150</b>	6,2%	<b>149</b>	-1	-0,7%
73023	Roccaforzata	<b>88</b>	16,5%	<b>77</b>	-11	-12,5%
73024	San Giorgio Ionico	<b>197</b>	4,8%	<b>213</b>	16	8,1%
73025	San Marzano di San Giuseppe	<b>143</b>	6,7%	<b>145</b>	2	1,4%
73026	Sava	<b>144</b>	6,5%	<b>157</b>	13	9,0%
73027	Taranto	<b>246</b>	4,2%	<b>264</b>	18	7,3%
73028	Torricella	<b>96</b>	13,4%	<b>103</b>	7	7,3%
73029	Statte	<b>175</b>	5,3%	<b>181</b>	6	3,4%

#### Scostamenti tra campione teorico ed effettivo – provincia di Brindisi

Codice Comune	Comuni	CAMPIONE TOTALE	Incidenza	CAMPIONE EFFETTIVO	Scostamento assoluto	Scostamento percentuale
74001	Brindisi	<b>166</b>	5,6%	<b>164</b>	-2	-1,2%
74002	Carovigno	<b>159</b>	5,8%	<b>167</b>	8	5,0%
74003	Ceglie Messapica	<b>143</b>	6,7%	<b>138</b>	-5	-3,5%
74004	Cellino San Marco	<b>119</b>	8,6%	<b>136</b>	17	14,3%
74005	Cisternino	<b>138</b>	6,8%	<b>133</b>	-5	-3,6%
74006	Erchie	<b>134</b>	7,2%	<b>120</b>	-14	-10,4%
74007	Fasano	<b>197</b>	4,9%	<b>197</b>	0	0,0%
74008	Francavilla Fontana	<b>205</b>	4,7%	<b>215</b>	10	4,9%
74009	Latiano	<b>162</b>	5,7%	<b>172</b>	10	6,2%
74010	Mesagne	<b>187</b>	5,0%	<b>206</b>	19	10,2%
74011	Oria	<b>154</b>	6,1%	<b>148</b>	-6	-3,9%
74012	Ostuni	<b>171</b>	5,4%	<b>170</b>	-1	-0,6%
74013	San Donaci	<b>118</b>	8,9%	<b>116</b>	-2	-1,7%
74014	San Michele Salentino	<b>106</b>	11,1%	<b>111</b>	5	4,7%
74015	San Pancrazio Salentino	<b>135</b>	7,2%	<b>143</b>	8	5,9%
74016	San Pietro	<b>147</b>	6,4%	<b>151</b>	4	2,7%



Codice Comune	Comuni	CAMPIONE TOTALE	Incidenza	CAMPIONE EFFETTIVO	Scostamento assoluto	Scostamento percentuale
	Vernotico					
74017	San Vito dei Normanni	<b>170</b>	5,4%	<b>181</b>	<b>11</b>	<b>6,5%</b>
74018	Torchiarolo	<b>114</b>	9,3%	<b>109</b>	<b>-5</b>	<b>-4,4%</b>
74019	Torre Santa Susanna	<b>138</b>	6,9%	<b>144</b>	<b>6</b>	<b>4,3%</b>
74020	Villa Castelli	<b>147</b>	6,4%	<b>144</b>	<b>-3</b>	<b>-2,0%</b>

#### Scostamenti tra campione teorico ed effettivo – provincia di Lecce

Codice Comune	Comuni	CAMPIONE TOTALE	Incidenza	CAMPIONE EFFETTIVO	Scostamento assoluto	Scostamento percentuale
75001	Acquarica del Capo	<b>97</b>	13,0%	<b>100</b>	<b>3</b>	<b>3,1%</b>
75002	Alessano	<b>111</b>	10,0%	<b>101</b>	<b>-10</b>	<b>-9,0%</b>
75003	Alezio	<b>118</b>	9,0%	<b>110</b>	<b>-8</b>	<b>-6,8%</b>
75004	Alliste	<b>117</b>	9,1%	<b>118</b>	<b>1</b>	<b>0,9%</b>
75005	Andrano	<b>113</b>	9,5%	<b>120</b>	<b>7</b>	<b>6,2%</b>
75006	Aradeo	<b>127</b>	7,7%	<b>122</b>	<b>-5</b>	<b>-3,9%</b>
75007	Arnesano	<b>116</b>	9,3%	<b>114</b>	<b>-2</b>	<b>-1,7%</b>
75008	Bagnolo del Salento	<b>86</b>	17,2%	<b>80</b>	<b>-6</b>	<b>-7,0%</b>
75009	Botrugno	<b>89</b>	16,3%	<b>89</b>	<b>0</b>	<b>0,0%</b>
75010	Calimera	<b>128</b>	7,6%	<b>126</b>	<b>-2</b>	<b>-1,6%</b>
75011	Campi Salentina	<b>138</b>	6,9%	<b>156</b>	<b>18</b>	<b>13,0%</b>
75012	Cannole	<b>78</b>	21,8%	<b>68</b>	<b>-10</b>	<b>-12,8%</b>
75013	Caprarica di Lecce	<b>94</b>	14,5%	<b>89</b>	<b>-5</b>	<b>-5,3%</b>
75014	Carmiano	<b>150</b>	6,2%	<b>160</b>	<b>10</b>	<b>6,7%</b>
75015	Carpignano Salentino	<b>103</b>	11,8%	<b>87</b>	<b>-16</b>	<b>-15,5%</b>
75016	Casarano	<b>135</b>	7,2%	<b>131</b>	<b>-4</b>	<b>-3,0%</b>
75017	Castri di Lecce	<b>97</b>	13,5%	<b>80</b>	<b>-17</b>	<b>-17,5%</b>
75018	Castrignano de' Greci	<b>103</b>	11,6%	<b>107</b>	<b>4</b>	<b>3,9%</b>
75019	Castrignano del Capo	<b>107</b>	10,8%	<b>122</b>	<b>15</b>	<b>14,0%</b>
75020	Cavallino	<b>202</b>	4,7%	<b>200</b>	<b>-2</b>	<b>-1,0%</b>
75021	Collepasso	<b>113</b>	9,7%	<b>125</b>	<b>12</b>	<b>10,6%</b>
75022	Copertino	<b>178</b>	5,2%	<b>176</b>	<b>-2</b>	<b>-1,1%</b>
75023	Corigliano d'Otranto	<b>114</b>	9,5%	<b>112</b>	<b>-2</b>	<b>-1,8%</b>



Codice Comune	Comuni	CAMPIONE TOTALE	Incidenza	CAMPIONE EFFETTIVO	Scostamento assoluto	Scostamento percentuale
75024	Corsano	<b>114</b>	9,4%	<b>103</b>	-11	-9,6%
75025	Cursi	<b>106</b>	11,0%	<b>114</b>	8	7,5%
75026	Cutrofiano	<b>135</b>	7,2%	<b>133</b>	-2	-1,5%
75027	Diso	<b>92</b>	14,7%	<b>100</b>	8	8,7%
75028	Gagliano del Capo	<b>101</b>	12,0%	<b>104</b>	3	3,0%
75029	Galatina	<b>176</b>	5,3%	<b>172</b>	-4	-2,3%
75030	Galatone	<b>151</b>	6,2%	<b>149</b>	-2	-1,3%
75031	Gallipoli	<b>134</b>	7,2%	<b>133</b>	-1	-0,7%
75032	Giuggianello	<b>75</b>	<b>25,3%</b>	<b>58</b>	-17	-22,7%
75033	Giurdignano	<b>83</b>	18,3%	<b>76</b>	-7	-8,4%
75034	Guagnano	<b>110</b>	10,2%	<b>107</b>	-3	-2,7%
75035	Lecce	<b>268</b>	4,0%	<b>266</b>	-2	-0,7%
75036	Lequile	<b>152</b>	6,2%	<b>174</b>	22	14,5%
75037	Leverano	<b>155</b>	6,0%	<b>168</b>	13	8,4%
75038	Lizzanello	<b>189</b>	5,0%	<b>192</b>	3	1,6%
75039	Maglie	<b>136</b>	7,1%	<b>133</b>	-3	-2,2%
75040	Martano	<b>118</b>	8,8%	<b>115</b>	-3	-2,5%
75041	Martignano	<b>80</b>	20,5%	<b>77</b>	-3	-3,8%
75042	Matino	<b>140</b>	6,7%	<b>136</b>	-4	-2,9%
75043	Melendugno	<b>134</b>	7,2%	<b>126</b>	-8	-6,0%
75044	Melissano	<b>114</b>	9,4%	<b>113</b>	-1	-0,9%
75045	Melpignano	<b>87</b>	16,5%	<b>80</b>	-7	-8,0%
75046	Miggiano	<b>98</b>	12,9%	<b>89</b>	-9	-9,2%
75047	Minervino di Lecce	<b>97</b>	13,5%	<b>102</b>	5	5,2%
75048	Monteroni di Lecce	<b>173</b>	5,4%	<b>184</b>	11	6,4%
75049	Montesano Salentino	<b>93</b>	14,5%	<b>82</b>	-11	-11,8%
75050	Morciano di Leuca	<b>87</b>	17,0%	<b>101</b>	14	16,1%
75051	Muro Leccese	<b>112</b>	9,8%	<b>109</b>	-3	-2,7%
75052	Nardò	<b>167</b>	5,6%	<b>176</b>	9	5,4%
75053	Neviano	<b>109</b>	10,2%	<b>105</b>	-4	-3,7%
75054	Nociglia	<b>88</b>	16,3%	<b>85</b>	-3	-3,4%
75055	Novoli	<b>129</b>	7,6%	<b>142</b>	13	10,1%
75056	Ortelle	<b>92</b>	14,9%	<b>81</b>	-11	-12,0%
75057	Otranto	<b>94</b>	13,9%	<b>110</b>	16	17,0%





Codice Comune	Comuni	CAMPIONE TOTALE	Incidenza	CAMPIONE EFFETTIVO	Scostamento assoluto	Scostamento percentuale
75058	Palmariggi	<b>79</b>	21,2%	<b>69</b>	-10	-12,7%
75059	Parabita	<b>132</b>	7,5%	<b>128</b>	-4	-3,0%
75060	Patù	<b>78</b>	22,5%	<b>61</b>	-17	-21,8%
75061	Poggiardo	<b>112</b>	9,9%	<b>115</b>	3	2,7%
75062	Presicce	<b>100</b>	12,3%	<b>104</b>	4	4,0%
75063	Racale	<b>139</b>	6,8%	<b>148</b>	9	6,5%
75064	Ruffano	<b>122</b>	8,5%	<b>122</b>	0	0,0%
75065	Salice Salentino	<b>132</b>	7,4%	<b>143</b>	11	8,3%
75066	Salve	<b>94</b>	14,4%	<b>90</b>	-4	-4,3%
75067	Sanarica	<b>87</b>	16,9%	<b>73</b>	-14	-16,1%
75068	San Cesario di Lecce	<b>152</b>	6,1%	<b>168</b>	16	10,5%
75069	San Donato di Lecce	<b>122</b>	8,5%	<b>119</b>	-3	-2,5%
75070	Sannicola	<b>113</b>	9,5%	<b>111</b>	-2	-1,8%
75071	San Pietro in Lama	<b>106</b>	10,9%	<b>113</b>	7	6,6%
75072	Santa Cesarea Terme	<b>90</b>	15,6%	<b>97</b>	7	7,8%
75073	Scorrano	<b>126</b>	7,9%	<b>121</b>	-5	-4,0%
75074	Seclì	<b>82</b>	19,1%	<b>142</b>	60	73,2%
75075	Sogliano Cavour	<b>111</b>	10,2%	<b>112</b>	1	0,9%
75076	Soleto	<b>120</b>	8,5%	<b>124</b>	4	3,3%
75077	Specchia	<b>104</b>	11,2%	<b>110</b>	6	5,8%
75078	Spongano	<b>101</b>	11,9%	<b>102</b>	1	1,0%
75079	Squinzano	<b>156</b>	5,9%	<b>151</b>	-5	-3,2%
75080	Sternatia	<b>89</b>	16,3%	<b>100</b>	11	12,4%
75081	Supersano	<b>102</b>	11,8%	<b>111</b>	9	8,8%
75082	Surano	<b>80</b>	20,0%	<b>68</b>	-12	-15,0%
75083	Surbo	<b>205</b>	4,7%	<b>241</b>	36	17,6%
75084	Taurisano	<b>139</b>	6,8%	<b>144</b>	5	3,6%
75085	Taviano	<b>138</b>	6,9%	<b>134</b>	-4	-2,9%
75086	Tiggiano	<b>95</b>	13,8%	<b>94</b>	-1	-1,1%
75087	Trepuzzi	<b>172</b>	5,4%	<b>172</b>	0	0,0%
75088	Tricase	<b>138</b>	7,0%	<b>134</b>	-4	-2,9%
75089	Tuglie	<b>107</b>	10,7%	<b>106</b>	-1	-0,9%
75090	Ugento	<b>121</b>	8,4%	<b>113</b>	-8	-6,6%





Codice Comune	Comuni	CAMPIONE TOTALE	Incidenza	CAMPIONE EFFETTIVO	Scostamento assoluto	Scostamento percentuale
75091	Uggiano la Chiesa	<b>103</b>	11,6%	<b>103</b>	0	0,0%
75092	Veglie	<b>153</b>	6,1%	<b>151</b>	-2	-1,3%
75093	Vernole	<b>131</b>	7,6%	<b>140</b>	9	6,9%
75094	Zollino	<b>85</b>	17,6%	<b>87</b>	2	2,4%
75095	San Cassiano	<b>82</b>	19,2%	<b>82</b>	0	0,0%
75096	Castro	<b>84</b>	18,3%	<b>69</b>	-15	-17,9%
75097	Porto Cesareo	<b>108</b>	10,3%	<b>90</b>	-18	-16,7%

#### Scostamenti tra campione teorico ed effettivo – provincia di Barletta-Andria-Trani

Codice Comune	Comuni	CAMPIONE TOTALE	Incidenza	CAMPIONE EFFETTIVO	Scostamento assoluto	Scostamento percentuale
110001	Andria	<b>281</b>	3,9%	<b>288</b>	7	2,5%
110002	Barletta	<b>270</b>	4,0%	<b>275</b>	5	1,9%
110003	Bisceglie	<b>284</b>	3,9%	<b>286</b>	2	0,7%
110004	Canosa di Puglia	<b>144</b>	6,5%	<b>143</b>	-1	-0,7%
110005	Margherita di Savoia	<b>124</b>	8,2%	<b>129</b>	5	4,0%
110006	Minervino Murge	<b>103</b>	11,9%	<b>103</b>	0	0,0%
110007	San Ferdinando di Puglia	<b>126</b>	7,9%	<b>126</b>	0	0,0%
110008	Spinazzola	<b>100</b>	12,4%	<b>97</b>	-3	-3,0%
110009	Trani	<b>247</b>	4,2%	<b>261</b>	14	5,7%
110010	Trinitapoli	<b>134</b>	7,2%	<b>143</b>	9	6,7%

Tra gli scostamenti positivi l'unico consistente riguarda Secli (LE), comune interessato negli ultimi giorni di *field* da un innesto di un elevato numero di nominativi allo scopo di recuperare un inconveniente dovuto alla mancata fornitura di nominativi da parte delle agenzie specializzate. Le interviste realizzate in più a Secli sono state effettuate nel corso di questo "*recupero intensivo*", tra l'altro contemporaneo all'apertura delle quote del 4 febbraio. Le interviste in eccesso sono state acquisite, avendo giudicato ininfluenza lo scostamento in relazione al volume complessivo delle interviste realizzate.

Per quanto attiene alle zone esterne sono state realizzate:

- 101 interviste valide tra i residenti dei comuni selezionati in Molise e Campania (una in più rispetto al previsto)
- 120 interviste valide tra i residenti dei comuni selezionati in Basilicata (venti in più rispetto al previsto).



Nonostante gli scostamenti l'errore statistico massimo per la stima di una percentuale generica rimane quasi sempre contenuto entro il 15%. I comuni che superano invece tale soglia sono 7 su 258, nell'ordine:

- Isole Tremiti (err. Max = 50%)
- Celle di San Vito (45%)
- Volturara Appula (28%)
- Faeto (19,6%)
- Motta Montecorvino (17%)
- Panni (16%)
- Monteleone di Puglia (16%),

tutti appartenenti alla provincia di Foggia.

Di contro, l'errore massimo scende molto spesso sotto al 10% fino a un minimo del 4% per Bari.

## 3 Analisi dei dati

### 3.1 QUADRO GENERALE

A partire dalle **35.208** interviste realizzate sono stati estratti **83.134** spostamenti. Una parte di questi spostamenti (**11.560**) sono stati ricavati come *duplicazione per estensione* degli spostamenti che attraversano trasversalmente più tipologie di giorni<sup>4</sup>, ovvero ad esempio spostamenti rilevati con riferimento ad un sabato ma che vengono effettuati per tutti i giorni della settimana, ecc. La maggior parte degli spostamenti extracomunali rilevati sono di corto raggio o comunque contenuti all'interno della stessa provincia. Come si può verificare tramite la tabella sottostante quasi 40mila degli spostamenti rilevati è interno a uno stesso Sistema Locale del Lavoro (SSL), quindi uno spostamento di corto raggio all'interno di un territorio ristretto ove i comuni che vi appartengono sono legati tra loro da intense relazioni funzionali, quasi sempre svolte in gran parte da un comune-polo.

Intervistati per Tipo Destinazione e Tipo Giorno				
Tipo Destinazione/Tipo Giorno	FERIALE	SABATO	FESTIVO	Totale
Stesso SSL	27895	8047	3783	39725
Diverso SLL ma stessa provincia	22152	5835	3595	31582
Diversa provincia ma interno alla Puglia	6134	1505	1222	8861
Verso altre regioni	1220	307	326	1853
Da altre regioni	742	182	189	1113
<b>TOTALE</b>	<b>58143</b>	<b>15876</b>	<b>9115</b>	<b>83134</b>

Nel campione gli spostamenti extracomunali interni ai SSL pesano per il 41%, percentuale destinata a salire ulteriormente dopo l'applicazione dei pesi di espansione, dato che più spesso la frequenza settimanale di questi spostamenti è più elevata della media. Sommando a questi anche gli spostamenti inter-SSL ma interni alla stessa provincia di partenza l'incidenza degli spostamenti di breve raggio sale a oltre l'80%.

<sup>4</sup> Nell'indagine le interviste sono state sempre distinte/classificate per tipologia di giorno secondo la seguente classificazione: (giorni) *Feriali*, *Sabati* e *Domeniche/Festivi*.

Intervistati per Tipo Destinazione e Tipo Giorno			
Tipo Destinazione/Tipo Giorno	FERIALE	SABATO	FESTIVO
Stesso SSL	48,0%	50,7%	41,5%
Diverso SLL ma stessa provincia	38,1%	36,8%	39,4%
Diversa provincia ma interno alla Puglia	10,5%	9,5%	13,4%
Verso altre regioni	2,1%	1,9%	3,6%
Da altre regioni	1,3%	1,1%	2,1%
<b>TOTALE</b>	<b>100%</b>	<b>100%</b>	<b>100%</b>
<b>VAL. PREVALENTE</b>	Stesso SSL	Stesso SSL	Stesso SSL

Dopo l'applicazione dei pesi di espansione si perviene alla stima degli spostamenti totali del giorno medio, realizzati da tutti i residenti in target (dai 15 ai 75 anni).

Spostamenti totali del giorno medio per Tipo Destinazione e Tipo Giorno			
Tipo Destinazione/Tipo Giorno	FERIALE	SABATO	FESTIVO
Stesso SSL	894326	360131	356741
Diverso SLL ma stessa provincia	759790	315951	365184
Diversa provincia ma interno alla Puglia	282296	113069	143195
Verso altre regioni	55448	23529	43301
Da altre regioni	52949	22519	35035
<b>TOTALE</b>	<b>2044809</b>	<b>835199</b>	<b>943456</b>

Nel giorno feriale medio sono stati stimati oltre 2 milioni di spostamenti, dei quali quasi 900mila diretti verso un comune dello stesso SLL e quasi 760mila diretti verso un altro SLL ma nella stessa provincia. Gli spostamenti del sabato medio sono nel complesso 835mila, mentre ammontano a oltre 943mila quelli del giorno festivo medio.

### Spostamenti totali del giorno medio per Tipo Destinazione e Tipo Giorno

Tipo Destinazione/Tipo Giorno	FERIALE	SABATO	FESTIVO
Stesso SSL	43,7%	43,1%	37,8%
Diverso SLL ma stessa provincia	37,2%	37,8%	38,7%
Diversa provincia ma interno alla Puglia	13,8%	13,5%	15,2%
Verso altre regioni	2,7%	2,8%	4,6%
Da altre regioni	2,6%	2,7%	3,7%
<b>TOTALE</b>	<b>100%</b>	<b>100%</b>	<b>100%</b>
<b>VAL. PREVALENTE</b>	Stesso SSL	Stesso SSL	Diverso SLL ma stessa provincia

Notiamo che nel giorno feriale medio il peso degli spostamenti intra-SSL è più elevato (43,7%) e che solo nei giorni festivi la moda della distribuzione è costituita dagli spostamenti diretti verso comuni della provincia esterni al SLL di riferimento. Sempre nei festivi, inoltre, gli spostamenti verso/da altre regioni incidono in misura maggiore sul totale.

La distribuzione degli spostamenti per frequenza evidenzia che gli spostamenti che avvengono ogni giorno costituiscono la fetta più grande degli spostamenti feriali.

### Spostamenti totali del giorno medio per Frequenza settimanale e Tipo Giorno

Frequenza settimanale/Tipo Giorno	FERIALE	SABATO	FESTIVO
Occasionale	20196	27592	70611
1 volta alla settimana - tutti sabati/domeniche	121974	807607	872845
2 volta alla settimana	140927		
3 volta alla settimana	129677		
4 volta alla settimana	128652		
Tutti i giorni feriali	1503383		
<b>TOTALE</b>	<b>2044809</b>	<b>835199</b>	<b>943456</b>

L'incidenza degli spostamenti che avvengono tutti i giorni nelle giornate feriali è pari al 73% del totale, mentre gli spostamenti totalmente occasionali pesano esattamente l'1%

del totale. Nelle giornate del week-end il peso degli spostamenti del tutto occasionali aumenta fino a raggiungere il 7% nelle giornate festive.

Spostamenti totali del giorno medio per Frequenza settimanale e Tipo Giorno			
Frequenza settimanale/Tipo Giorno	FERIALE	SABATO	FESTIVO
Occasionale	1,0%	3,3%	7,5%
1 volta alla settimana - tutti sabati/domeniche	6,0%	96,7%	92,5%
2 volta alla settimana	6,9%		
3 volta alla settimana	6,3%		
4 volta alla settimana	6,3%		
Tutti i giorni feriali	73,5%		
<b>TOTALE</b>	<b>100%</b>	<b>100%</b>	<b>100%</b>

La tabella che segue riporta l'incrocio degli spostamenti del giorno feriale medio per motivo dello spostamento e frequenza. Si nota chiaramente già dall'esame dei valori assoluti che gli spostamenti per lavoro o per motivi di studio avvengono per lo più tutti i giorni.

Spostamenti totali del giorno medio per Motivo dello spostamento e Frequenza settimanale - giorni feriali							
Motivo dello spostamento/Frequenza settimanale	Occasionale	1 volta alla settimana - tutti sabati/domeniche	2 volta alla settimana	3 volta alla settimana	4 volta alla settimana	Tutti i giorni feriali	Totale
lavoro	953	8972	16084	22211	41730	601855	691805
frequenza di una scuola o un corso professionale	90	1530	3187	6108	9011	130912	150838
spesa/acquisti	1711	15030	16857	9836	2312	3928	49674
assistere a spettacolo o evento sportivo	80	491	209	192	53	0	1025
svago, sport o tempo libero	1698	10114	9251	9202	1962	4721	36948
visite mediche	2388	6219	4852	3004	912	2351	19726
commissioni (posta, banca, pratiche...)	1262	8148	9446	6140	3115	3523	31634
visita a parenti o amici	1429	9050	9559	7712	4452	7406	39608
altro motivo	1109	3995	3901	2844	2612	7400	21861
<b>TOTALE</b>	<b>10720</b>	<b>63549</b>	<b>73346</b>	<b>67249</b>	<b>66159</b>	<b>762096</b>	<b>1043119</b>

La distribuzioni parziali per singolo motivo chiariscono meglio la situazione:

- l'87% degli spostamenti per lavoro e di quelli per studio si ripete uguale tutti i giorni feriali
- tutte gli altri motivi di spostamento si svolgono per lo più una o due volte alla settimana
- fanno eccezione gli spostamenti per "altro motivo" che incidono però al 2% e sono di difficile caratterizzazione. Oltre un terzo di essi si svolge tutti i giorni, ma

le frequenze sono per il resto distribuite tra le altre modalità senza grandi differenze.

Spostamenti totali del giorno medio per Motivo dello spostamento e Frequenza settimanale - giorni feriali							
Motivo dello spostamento/Frequenza settimanale	Occasione	1 volta alla settimana	2 volta alla settimana	3 volta alla settimana	4 volta alla settimana	Tutti i giorni feriali	Totale
lavoro	0,1%	1,3%	2,3%	3,2%	6,0%	87,0%	100%
frequenza di una scuola o un corso professionale	0,1%	1,0%	2,1%	4,0%	6,0%	86,8%	100%
spesa/acquisti	3,4%	30,3%	33,9%	19,8%	4,7%	7,9%	100%
assistere a spettacolo o evento sportivo	7,8%	47,9%	20,4%	18,7%	5,2%	0,0%	100%
svago, sport o tempo libero	4,6%	27,4%	25,0%	24,9%	5,3%	12,8%	100%
visite mediche	12,1%	31,5%	24,6%	15,2%	4,6%	11,9%	100%
commissioni (posta, banca, pratiche...)	4,0%	25,8%	29,9%	19,4%	9,8%	11,1%	100%
visita a parenti o amici	3,6%	22,8%	24,1%	19,5%	11,2%	18,7%	100%
altro motivo	5,1%	18,3%	17,8%	13,0%	11,9%	33,9%	100%
<b>Tutti</b>	<b>1,0%</b>	<b>6,1%</b>	<b>7,0%</b>	<b>6,4%</b>	<b>6,3%</b>	<b>73,1%</b>	<b>100%</b>

Includendo nel computo anche i ritorni a casa, questi divengono chiaramente il motivo più frequente di viaggio. Un dato di valenza prettamente statistica.

Spostamenti totali del giorno medio per Motivo dello spostamento e Tipo Giorno			
Motivo dello spostamento/Tipo Giorno	FERIALE	SABATO	FESTIVO
ritorno a casa	1001690	405034	459936
lavoro	691805	232290	107814
frequenza di una scuola o un corso professionale	150838	53604	6157
spesa/acquisti	49674	43224	63289
assistere a spettacolo o evento sportivo	1025	718	4723
svago, sport o tempo libero	36948	51744	142979
visite mediche	19726	4260	6941
commissioni (posta, banca, pratiche...)	31634	7232	11800
visita a parenti o amici	39608	28522	122988
altro motivo	21861	8571	16829
<b>TOTALE</b>	<b>2044809</b>	<b>835199</b>	<b>943456</b>

La distribuzione tra i motivi di viaggio al netto dei ritorni a casa evidenzia che gli spostamenti per lavoro sono il 66% del totale nei giorni feriali e il 54% nei sabati. A sorpresa la percentuale degli spostamenti per lavoro si mantiene su buoni livelli anche



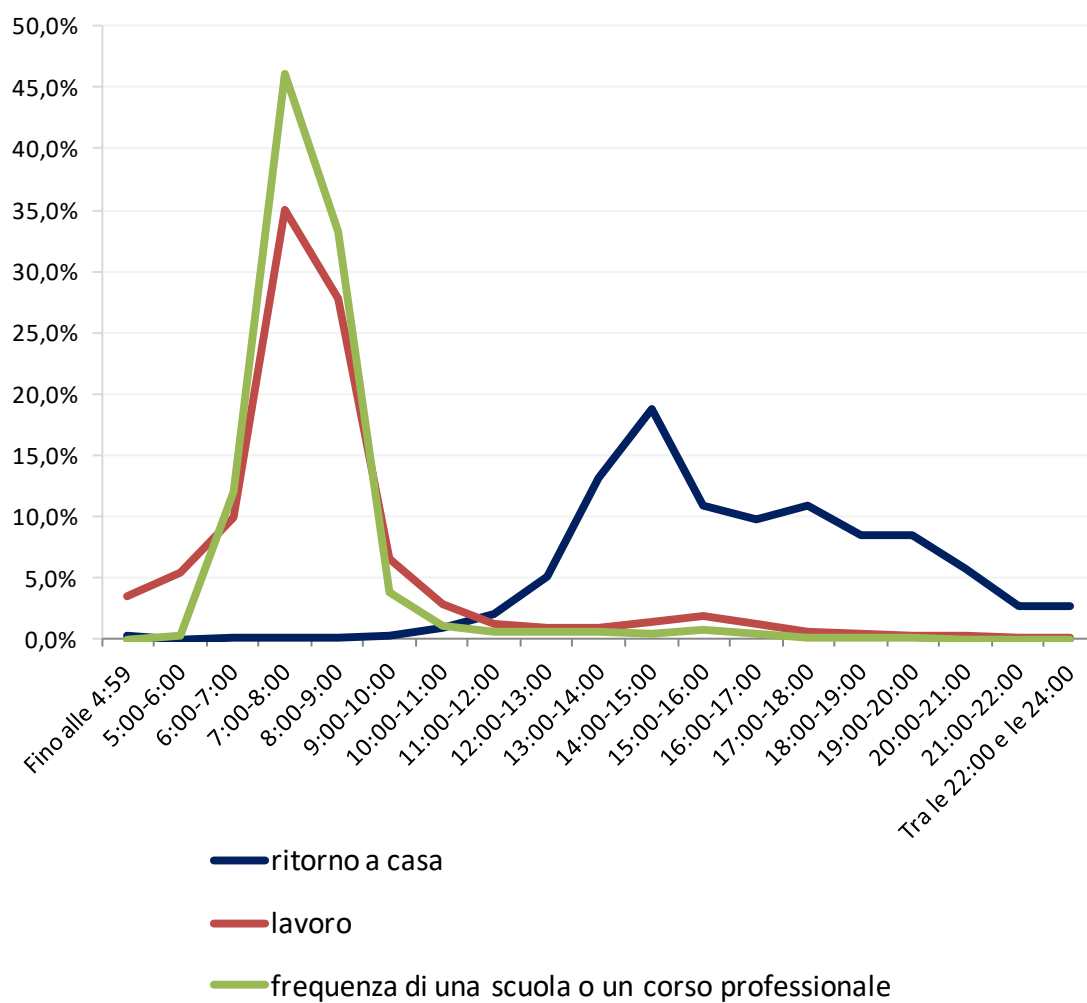


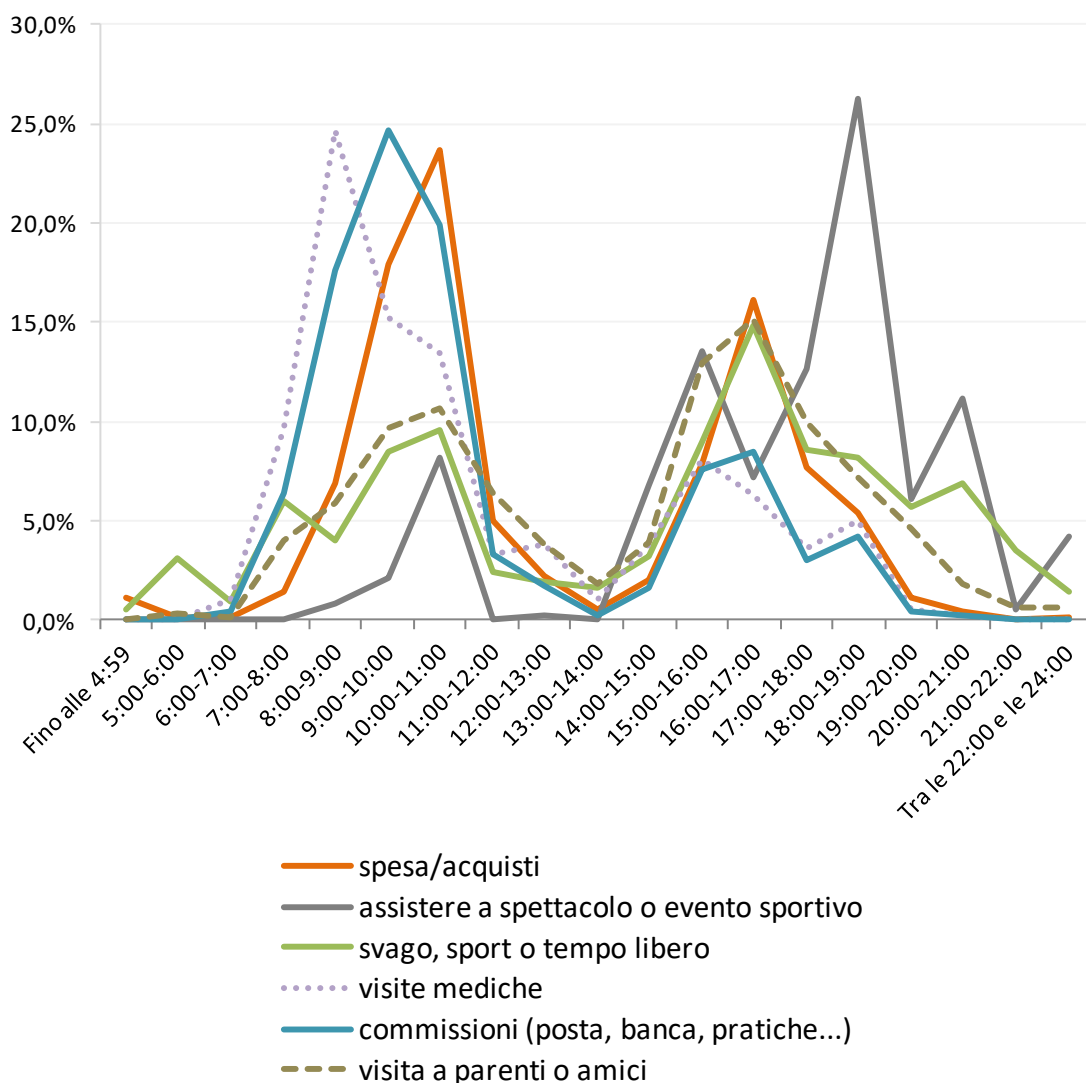
nelle domeniche, attestandosi al 22%. Un dato che va letto ricordando che stiamo parlando di spostamenti extracomunali rilevati in un periodo di tardo autunno e pieno inverno. In ogni caso nei giorni festivi il primato degli spostamenti extracomunali spetta a quelli per svago/tempo libero, con un'incidenza che sfiora il 30%. Seguono le visite a parenti/amici al 25%.

Spostamenti totali del giorno medio per Motivo dello spostamento e Tipo Giorno			
Motivo dello spostamento/Tipo Giorno	FERIALE	SABATO	FESTIVO
lavoro	66,3%	54,0%	22,3%
frequenza di una scuola o un corso professionale	14,5%	12,5%	1,3%
spesa/acquisti	4,8%	10,0%	13,1%
assistere a spettacolo o evento sportivo	0,1%	0,2%	1,0%
svago, sport o tempo libero	3,5%	12,0%	29,6%
visite mediche	1,9%	1,0%	1,4%
commissioni (posta, banca, pratiche...)	3,0%	1,7%	2,4%
visita a parenti o amici	3,8%	6,6%	25,4%
altro motivo	2,1%	2,0%	3,5%
<b>TOTALE</b>	<b>100%</b>	<b>100%</b>	<b>100%</b>
<b>VAL. PREVALENTE</b>	lavoro	lavoro	svago, sport o tempo libero

Nei giorni feriali gli spostamenti per motivi di lavoro e, in misura ancora maggiore, quelli per motivi di studio sono concentrati tra le 7 e le 9 del mattino. Viceversa i ritorni a casa (di tutti gli spostamenti, compresi quelli attivati per altri motivi) presentano un picco tra le 14 e le 15 e una successiva lenta decrescita fino alle 21.

### Distribuzione percentuale degli spostamenti per fascia oraria nei giorni feriali





Ciascuno degli altri motivi segue uno specifico *pattern*:

- gli spostamenti per spese/acquisti presentano due picchi, dei quali il primo più marcato, tra le 9 e le 11 del mattino, mentre il secondo raggiunge il suo massimo tra le 16 e le 17
- gli spostamenti per spettacoli o eventi sportivi presentano un picco marcato tra le 18 e le 19 e numerosi picchi secondari (10-11, 14-16, 20-21, 22-24)
- lo svago/sport/tempo libero si distribuisce in modo più diffuso nel corso della giornata, con un picco visibile tra le 16 e le 18
- le visite mediche presentano un massimo molto spiccato tra le 8 e le 9, mantenendosi su livelli elevati fino alle 12, ma anche un picco secondario pomeridiano, tra le 15 e le 16

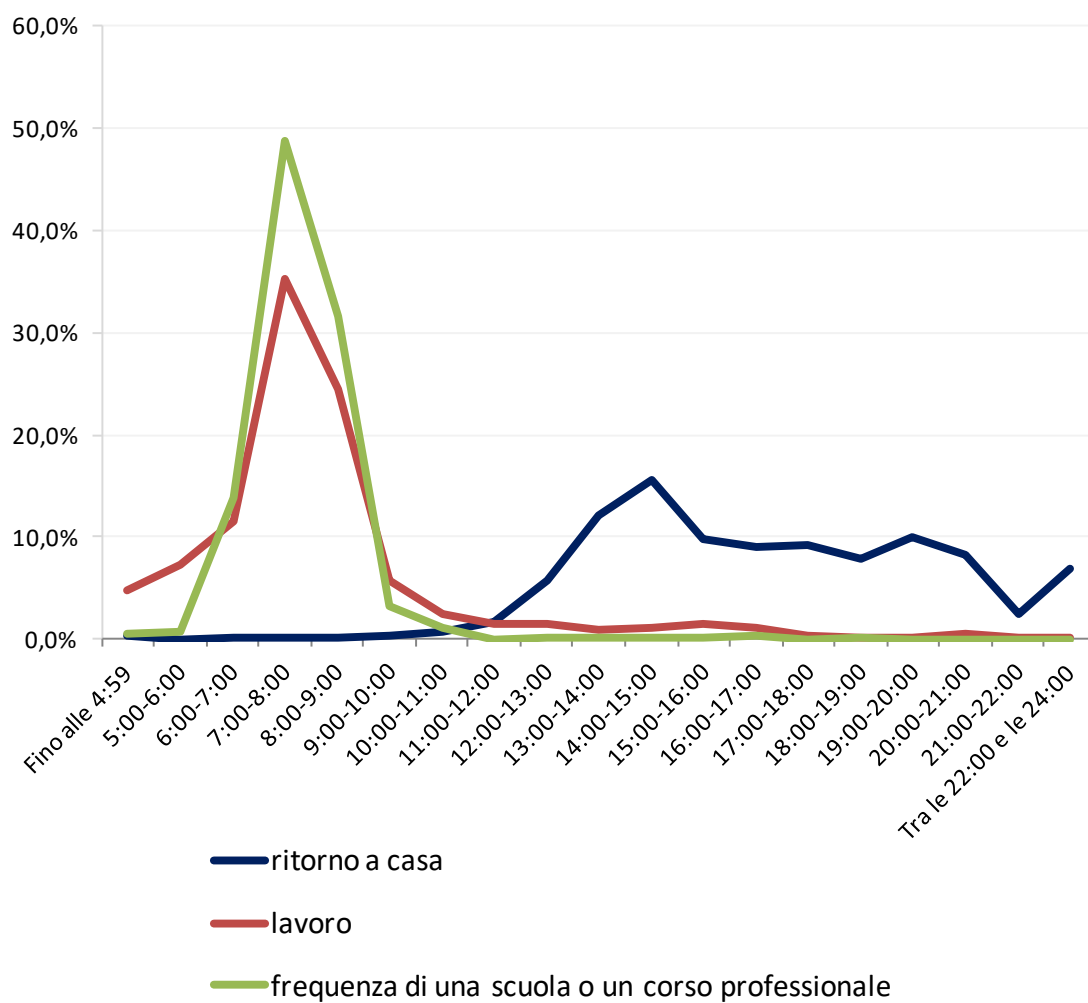
- le commissioni si concentrano soprattutto tra le 8 e le 11, con un picco secondario pomeridiano tra le 15 e le 17
- le visite a parenti/amici si distribuiscono in modo equilibrato durante l'arco della giornata salvo decrescere intorno all'ora del pranzo, tra le 12 e le 15.

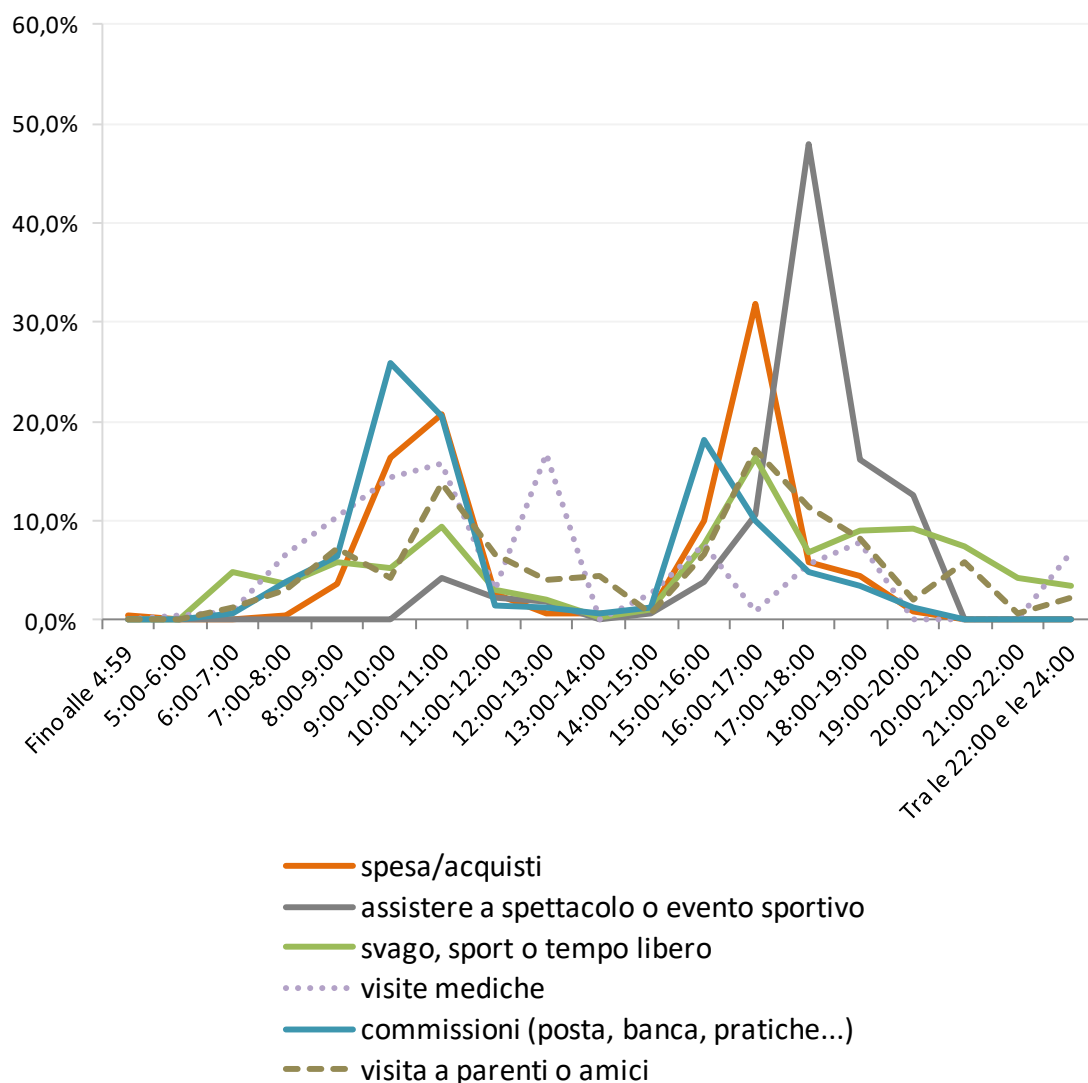
La tabella seguente riporta i dati di dettaglio. Le percentuali esposte sono calcolate su colonna, quindi separatamente per ogni motivo dello spostamento.

Spostamenti totali del giorno medio per Fasce orarie e Motivo di viaggio - giorni feriali											
Fasce orarie/Motivo di viaggio	ritorno a casa	lavoro	frequenza di una scuola o un corso professionale	spesa/acquisti	assistere a spettacolo o evento sportivo	svago, sport o tempo libero	visite mediche	commissioni (posta, banca, pratiche...)	visita a parenti o amici	altro motivo	Tutti
Fino alle 4:59	0,2%	3,5%	0,0%	1,2%	0,0%	0,5%	0,0%	0,0%	0,1%	1,8%	1,4%
5:00-6:00	0,0%	5,4%	0,2%	0,1%	0,0%	3,1%	0,0%	0,1%	0,4%	1,1%	1,9%
6:00-7:00	0,1%	9,9%	11,9%	0,1%	0,0%	1,0%	1,0%	0,4%	0,1%	1,7%	4,3%
7:00-8:00	0,1%	35,1%	46,2%	1,4%	0,0%	6,0%	9,7%	6,4%	4,0%	13,2%	15,9%
8:00-9:00	0,2%	27,7%	33,2%	6,9%	0,9%	4,0%	24,7%	17,7%	5,9%	13,9%	12,9%
9:00-10:00	0,2%	6,5%	3,9%	17,9%	2,1%	8,5%	15,2%	24,7%	9,7%	9,2%	4,0%
10:00-11:00	0,8%	2,8%	1,1%	23,7%	8,2%	9,6%	13,5%	19,9%	10,7%	12,3%	3,0%
11:00-12:00	2,0%	1,2%	0,5%	5,0%	0,0%	2,4%	3,3%	3,4%	6,4%	2,7%	1,8%
12:00-13:00	5,1%	1,0%	0,5%	2,2%	0,2%	2,0%	3,8%	1,7%	3,9%	3,8%	3,2%
13:00-14:00	13,1%	0,9%	0,5%	0,6%	0,0%	1,6%	1,0%	0,3%	1,8%	2,2%	6,8%
14:00-15:00	18,8%	1,4%	0,5%	2,0%	6,8%	3,2%	3,8%	1,6%	3,9%	4,8%	10,0%
15:00-16:00	10,9%	1,8%	0,7%	7,9%	13,6%	9,0%	8,1%	7,6%	13,0%	7,0%	6,9%
16:00-17:00	9,7%	1,2%	0,4%	16,2%	7,2%	14,9%	6,3%	8,5%	15,1%	8,1%	6,4%
17:00-18:00	10,8%	0,5%	0,1%	7,7%	12,7%	8,5%	3,6%	3,0%	9,9%	7,2%	6,2%
18:00-19:00	8,5%	0,4%	0,1%	5,4%	26,2%	8,2%	5,0%	4,2%	7,2%	3,3%	4,9%
19:00-20:00	8,4%	0,2%	0,2%	1,1%	6,1%	5,7%	0,5%	0,4%	4,6%	3,2%	4,5%
20:00-21:00	5,8%	0,2%	0,0%	0,4%	11,1%	6,9%	0,3%	0,2%	1,8%	2,7%	3,1%
21:00-22:00	2,6%	0,2%	0,0%	0,0%	0,6%	3,6%	0,0%	0,0%	0,7%	1,4%	1,4%
Tra le 22:00 e le 24:00	2,7%	0,1%	0,0%	0,1%	4,2%	1,4%	0,0%	0,1%	0,7%	0,4%	1,4%
<b>TOTALE</b>	<b>100%</b>	<b>100%</b>	<b>100%</b>	<b>100%</b>	<b>100%</b>	<b>100%</b>	<b>100%</b>	<b>100%</b>	<b>100%</b>	<b>100%</b>	<b>100%</b>
<b>VAL. PREVALENTE</b>	14:00-15:00	7:00-8:00	7:00-8:00	10:00-11:00	18:00-19:00	16:00-17:00	8:00-9:00	9:00-10:00	16:00-17:00	8:00-9:00	7:00-8:00

Nei sabati gli spostamenti di ritorno a casa sono spalmati in modo molto uniforme nel corso del pomeriggio e dopo un attenuamento riprendono vigore tra le 22 e le 24. Tra gli altri motivi sono gli spostamenti per spese/acquisti a presentare le maggiori differenze con i giorni feriali, dato che il picco mattutino si attenua, mentre prende vigore il picco pomeridiano, che raggiunge il suo massimo tra le 16 e le 17.

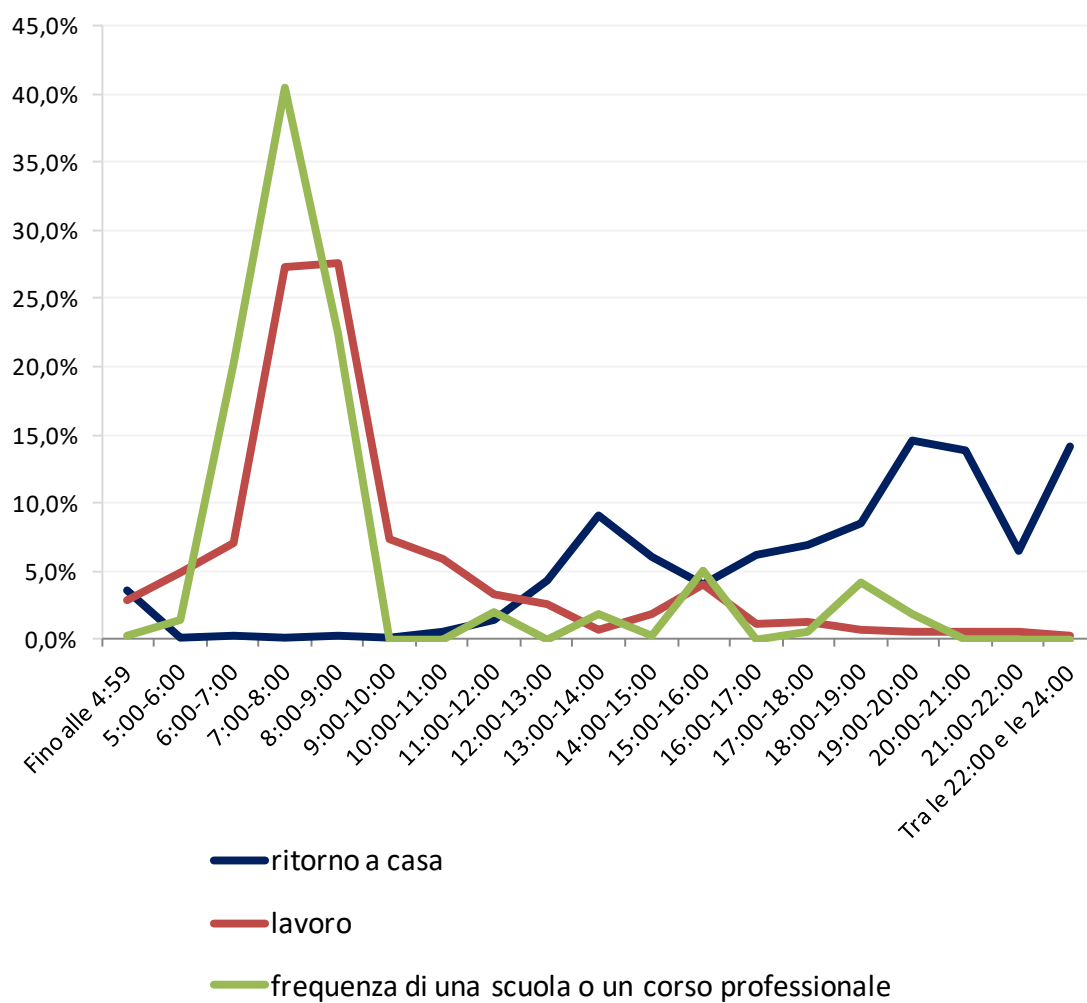
### Distribuzione percentuale degli spostamenti per fascia oraria nei sabati



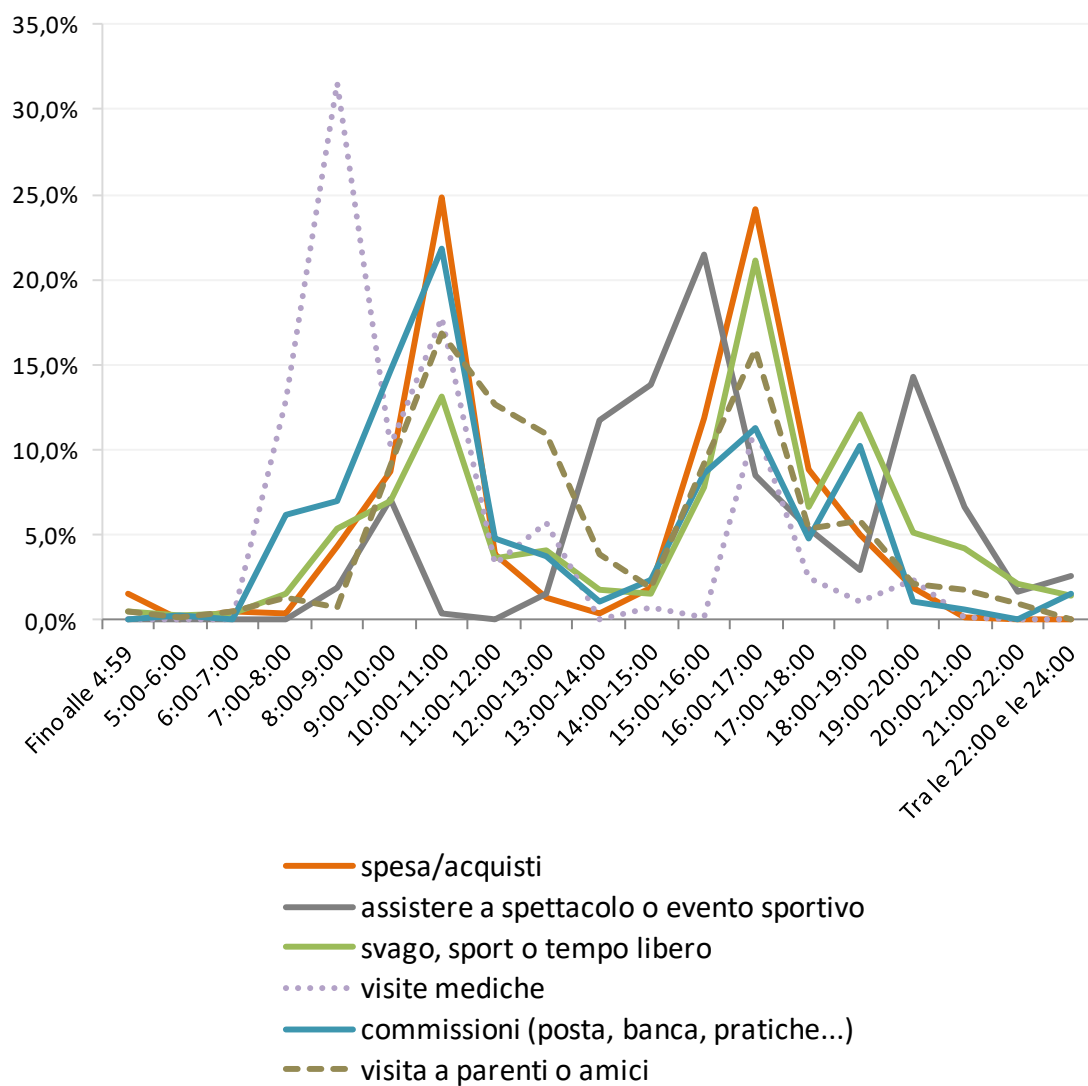


Nei giorni festivi diversi *pattern* si modificano completamente. I ritorni a casa risultano traslati verso il medio-tardo pomeriggio e si mantengono sostenuti fino alle 21, con ulteriore coda fino alle 24. Gli spostamenti per svago iniziano di mattina tra le 10 e le 11 ma soprattutto nel medio pomeriggio (16-17) o a ridosso della cena. Le visite a parenti/amici evidenziano picchi coincidenti con quelli dello svago, ma meno marcati. Inoltre, dopo la punta mattutina si mantengono su buoni livelli fino alle 13.

### Distribuzione percentuale degli spostamenti per fascia oraria nei giorni festivi

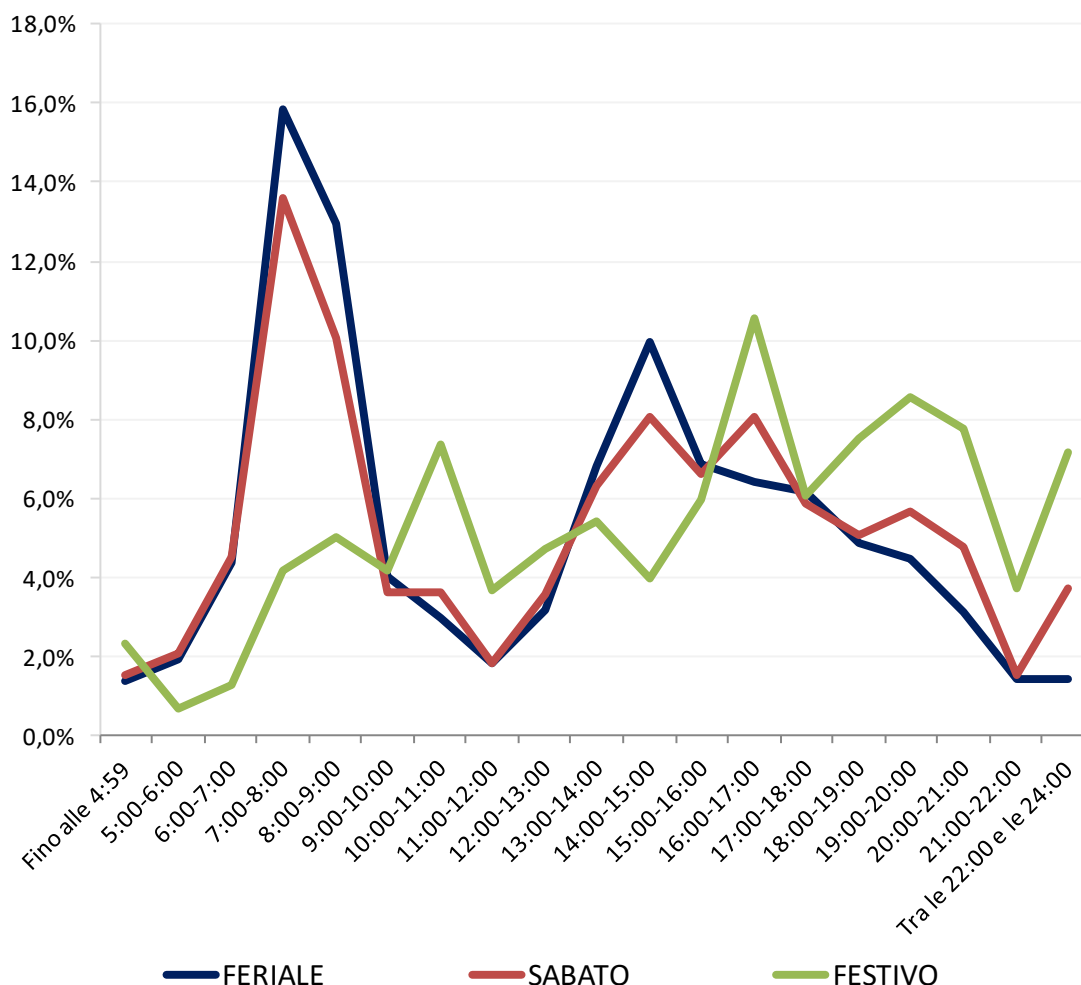






L'ultimo grafico della serie mette a confronto l'andamento dei flussi tra i giorni feriali, i sabati e i giorni festivi.

### Distribuzione percentuale degli spostamenti per fascia oraria e tipo giorno



Giorni feriali e sabati presentano nel complesso una distribuzione molto simile. Il sabato ha però dei picchi meno intensi, a favore di una maggiore importanza del tardo pomeriggio e della serata. I giorni festivi presentano invece un avvio debole dei flussi, con un primo picco nella media mattinata e un forte incremento soprattutto tra le 16 e le 17, ma anche tra le 18 e le 21, nonché con una coda nell'ultima parte della giornata.

La tabella successiva presenta invece la distribuzione degli spostamenti per mezzo prevalente utilizzato.



### Spostamenti totali del giorno medio per Mezzo prevalente e Tipo Giorno

Mezzo prevalente/Tipo Giorno	FERIALE	SABATO	FESTIVO
Autovettura come conducente	1479847	583780	671138
Autovettura come passeggero	125930	93764	211045
Bicicletta	3117	1540	208
Motorino/moto	3512	1096	170
Autobus di linea (pubblico)	222020	81131	24735
Autobus/pullman non di linea (società autonoleggio)	36650	12349	10833
Treno	165570	59677	21709
Altro	8163	1862	3618
<b>TOTALE</b>	<b>2044809</b>	<b>835199</b>	<b>943456</b>

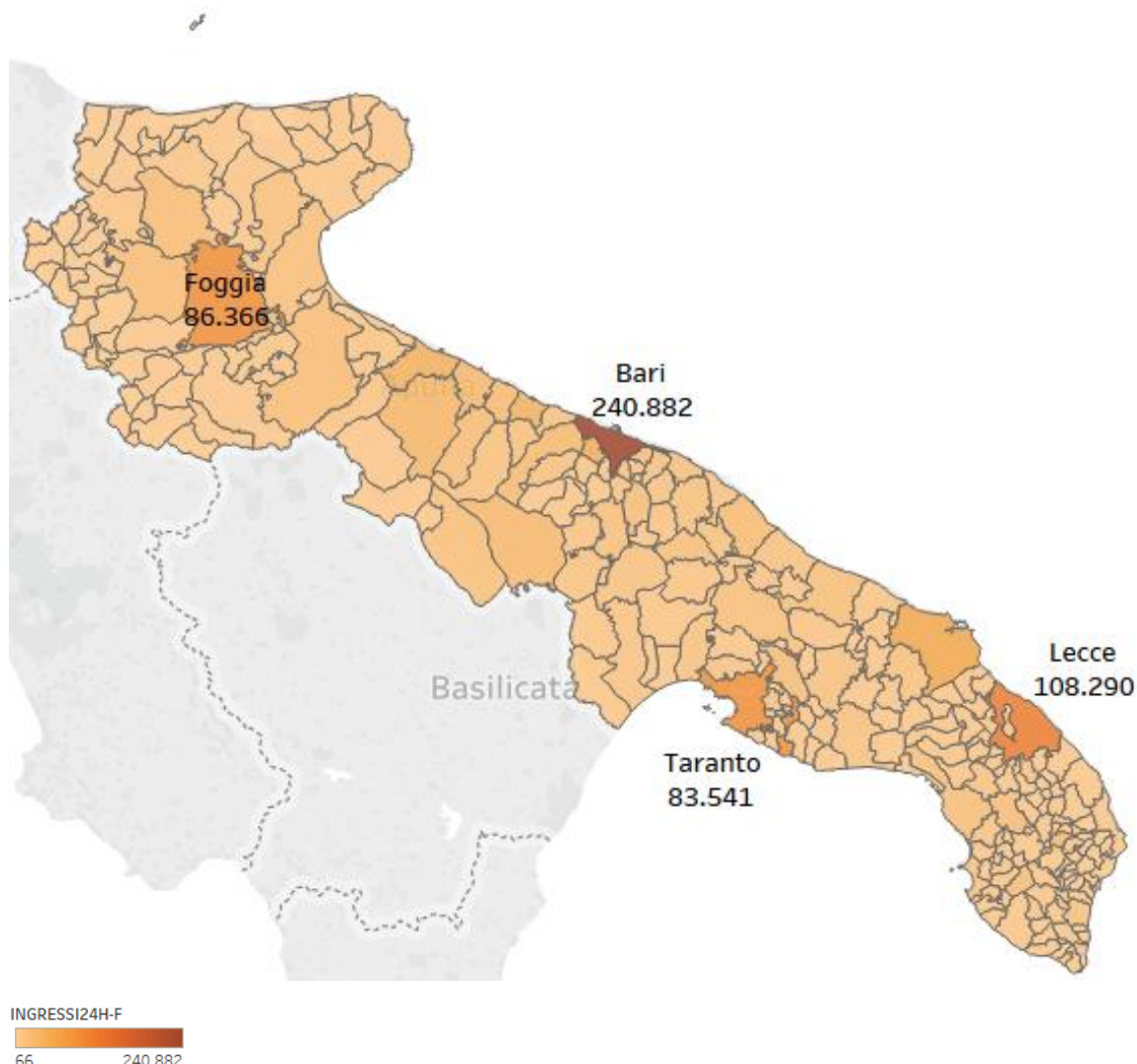
L'autovettura è largamente il mezzo più utilizzato, con l'intervistato soprattutto in veste di conducente. Si colloca al secondo posto nei giorni feriali il trasporto pubblico su gomma, con una rilevanza dell'11%, seguito dal treno al terzo con l'8%. Nelle giornate di sabato l'incidenza di gomma pubblica e treno decresce (nel complesso: due punti in meno), a favore dell'autovettura. Tale tendenza diviene più forte nei giorni festivi dove la prevalenza dell'autovettura privata assume i tratti del dominio assoluto.

### Spostamenti totali del giorno medio per Mezzo prevalente e Tipo Giorno

Mezzo prevalente/Tipo Giorno	FERIALE	SABATO	FESTIVO
Autovettura come conducente	72,4%	69,9%	71,1%
Autovettura come passeggero	6,2%	11,2%	22,4%
Bicicletta	0,2%	0,2%	0,0%
Motorino/moto	0,2%	0,1%	0,0%
Autobus di linea (pubblico)	10,9%	9,7%	2,6%
Autobus/pullman non di linea (società autonoleggio)	1,8%	1,5%	1,1%
Treno	8,1%	7,1%	2,3%
Altro	0,4%	0,2%	0,4%
<b>TOTALE</b>	<b>100%</b>	<b>100%</b>	<b>100%</b>

La mappa seguente mette in evidenza i diversi volumi di spostamenti movimentati (compresi ritorni a casa) dai vari comuni pugliesi nel giorno feriale medio.

Tecnicamente il dato riportato su mappa con la tecnica dei gradienti di colore è quello degli ingressi nel comune nel corso delle 24 ore<sup>5</sup>. Colorazioni più intense corrispondono ai dati più elevati e viceversa.



In evidenza i comuni con i maggiori volumi, ossia Bari (241mila ingressi), Lecce (108mila), Foggia (86mila) e Taranto (84mila). Più avanti queste mappe saranno proposte anche per le principali fasce orarie.

### 3.2 SPOSTAMENTI SENZA RITORNO

Una parte degli spostamenti non genera un ritorno in giornata. Un fenomeno che può ricondursi in questa indagine ad almeno tre diverse situazioni:

<sup>5</sup> Le mappe pubblicate sono state costruite con il software *Tableau*.

- Lo spostamento è diretto verso un luogo di lavoro o studio abituale troppo lontano dal comune di residenza da poter essere ripetuto giornalmente, cosicché la persona interessata ha preso domicilio presso il comune di destinazione o nelle sue immediate vicinanze.
- Lo spostamento per motivi di lavoro o partecipare a convegni, corsi di formazione, ecc. è di tipo NON abituale, inoltre la meta è lontana dal comune di residenza cosicché la persona che lo effettua pernotta presso la destinazione o nelle sue immediate vicinanze prima di intraprendere il viaggio di ritorno
- Lo spostamento per svago/tempo libero o visita a parenti/amici è effettuato in genere in tarda serata e la persona interessata trascorre la notte presso la zona destinazione, tornando al comune di residenza dopo le sei del mattino.

In questa casistica non abbiamo considerato il caso degli *spostamenti concatenati*, ossia di quegli spostamenti realizzati in sequenza (p.e. spostamento 1: da zona di residenza a zona X; spostamento 2: da zona X a zona Y, ecc.) senza tornare di volta in volta nella zona di residenza. Si tratta di casi nei quali il singolo spostamento precedente l'ultimo della catena non genera effettivamente un ritorno. Tuttavia, la persona che realizza tali spostamenti ha infine fatto ritorno presso la propria residenza per cui si tratta di una casistica estranea al fenomeno oggetto di questo paragrafo. Per analizzare gli spostamenti senza ritorno ci riferiremo ai dati campionari.

La tabella seguente riporta la distribuzione dei *pernottanti* per motivo dello spostamento rilevato e tipo giorno. Si tratta di 1.312 casi su 35.208 interviste, ossia il 3,7% del totale. Di questi, 434 sono per visita a parenti/amici, 317 per motivi di lavoro e 312 per svago/tempo libero. Si nota la presenza di ben 111 pernottanti per *altro motivo*. Tra questi è presumibile che molti casi siano riconducibili a spostamenti per raggiungere il luogo di lavoro o studio, che però è stato interpretato da diversi intervistati come *raggiungere il domicilio provvisorio*, e quindi non classificati secondo la logica che stiamo utilizzando in queste righe. Tra questi 111 intervistati, 10 in particolare sono studenti e 56 lavoratori e sono proprio questi a ricadere probabilmente in tale fattispecie.



### Intervistati pernottanti per Motivo dello spostamento e Tipo Giorno

Motivo dello spostamento/Tipo Giorno	FERIALE	SABATO	FESTIVO	Totale
lavoro	248	28	41	317
frequenza di una scuola o un corso professionale	37	3	6	46
spesa/acquisti	15	0	4	19
assistere a spettacolo o evento sportivo	4	0	1	5
svago, sport o tempo libero	150	88	74	312
visite mediche	47	4	5	56
commissioni (posta, banca, pratiche...)	11	0	1	12
visita a parenti o amici	268	96	70	434
altro motivo	77	17	17	111
<b>TOTALE</b>	<b>857</b>	<b>236</b>	<b>219</b>	<b>1312</b>

Nel week-end la motivazione svago/tempo libero prende quota, fino a divenire il motivo più frequente tra i pernottanti della domenica. Notiamo che nei giorni feriali oltre il 5% dei pernottanti si è spostato per motivi di salute.

### Intervistati pernottanti per Motivo dello spostamento e Tipo Giorno

Motivo dello spostamento/Tipo Giorno	FERIALE	SABATO	FESTIVO
lavoro	28,9%	11,9%	18,7%
frequenza di una scuola o un corso professionale	4,3%	1,3%	2,7%
spesa/acquisti	1,8%	0,0%	1,8%
assistere a spettacolo o evento sportivo	0,5%	0,0%	0,5%
svago, sport o tempo libero	17,5%	37,3%	33,8%
visite mediche	5,5%	1,7%	2,3%
commissioni (posta, banca, pratiche...)	1,3%	0,0%	0,5%
visita a parenti o amici	31,3%	40,7%	32,0%
altro motivo	9,0%	7,2%	7,8%
<b>TOTALE</b>	<b>100%</b>	<b>100%</b>	<b>100%</b>
<b>VAL. PREVALENTE</b>	visita a parenti o amici	visita a parenti o amici	svago, sport o tempo libero

Le destinazioni più frequenti dei pernottanti sono:

- Per chi si sposta per lavoro: direttrici esterne Nord-Est (88 casi), direttrici esterne Ovest (56), Taranto (29), Bari (23)
- Per chi si sposta per visite a parenti/amici: direttrici esterne Ovest (162), direttrici esterne Nord-Est (81 casi), Bari (28), direttrici esterne Sud (22), Lecce (21)
- Per svago/tempo libero o sport: direttrici esterne Nord-Est (80 casi), direttrici esterne Ovest (79), Bari (24), Lecce (20)
- Per chi si sposta per altri motivi: direttrici esterne Nord-Est (28 casi), direttrici esterne Ovest (21), Bari (11)
- Per chi si sposta per visite mediche: direttrici esterne Nord-Est (19 casi), direttrici esterne Ovest (13)
- Per chi si sposta per motivi di studio: direttrici esterne Nord-Est (16 casi), Bari (14).

Le OD più ricorrenti sono invece:

- ✓ Da Bari a direttrici esterne Nord-Est (21 casi)
- ✓ Da Bari a direttrici esterne Ovest (14)
- ✓ Da Foggia a direttrici esterne Nord-Est (10).

### 3.3 DATI PER PROVINCIA

In questa sezione saranno dettagliati per provincia i dati esposti nel primo paragrafo del capitolo, a partire dalla distribuzione per tipo di destinazione.

Spostamenti totali del giorno medio feriale per Tipo destinazione e Provincia di origine							
Tipo destinazione/Provincia di origine	BAT	FG	BA	TA	BR	LE	Totale
Stesso SSL	57426	84028	350562	132418	43680	223546	891660
Diverso SLL ma stessa provincia	27878	148867	251714	60466	69893	200913	759731
Diversa provincia ma interno alla Puglia	54761	18375	86325	38276	54474	30085	282296
Verso altre regioni	3090	19648	21125	8368	916	2301	55448
<b>TOTALE</b>	<b>143155</b>	<b>270918</b>	<b>709726</b>	<b>239528</b>	<b>168963</b>	<b>456845</b>	<b>1989135</b>

Spostamenti totali del giorno medio feriale per Tipo destinazione e Provincia di origine							
Tipo destinazione/Provincia di origine	BAT	FG	BA	TA	BR	LE	Tutti
Stesso SSL	40,1%	31,0%	49,4%	55,3%	25,9%	48,9%	<b>44,8%</b>
Diverso SLL ma stessa provincia	19,5%	54,9%	35,5%	25,2%	41,4%	44,0%	<b>38,2%</b>
Diversa provincia ma interno alla Puglia	38,3%	6,8%	12,2%	16,0%	32,2%	6,6%	<b>14,2%</b>
Verso altre regioni	2,2%	7,3%	3,0%	3,5%	0,5%	0,5%	<b>2,8%</b>
<b>TOTALE</b>	<b>100%</b>	<b>100%</b>	<b>100%</b>	<b>100%</b>	<b>100%</b>	<b>100%</b>	<b>100%</b>
<b>VAL. PREVALENTE</b>	Stesso SSL	Diverso SLL ma stessa provincia	Stesso SSL	Stesso SSL	Diverso SLL ma stessa provincia	Stesso SSL	<b>Stesso SSL</b>



Gli spostamenti giornalieri riportati nelle tabelle non comprendono quelli originati da province esterne alla regione Puglia. Per tale motivo i totali e la distribuzione marginale differiscono lievemente da quelli riportati in precedenza.

Notiamo che le province di Foggia e Brindisi si distinguono dalle altre per una maggior quota di spostamenti che pur essendo contenuti nella provincia non sono diretti al SSL di partenza. Nel caso di Foggia l'incidenza di tali spostamenti è pari al 55% del totale di quelli originati da comuni della provincia. Viceversa, Taranto è la provincia con la maggior quota di spostamenti che si risolvono all'interno del SSL di partenza (oltre il 55% del totale). La provincia BAT è invece caratterizzata da una elevata quota di spostamenti diretti verso altre province pugliesi (38%).

Le distribuzioni per motivo di viaggio (ritorni a casa esclusi) non mostra invece differenze sensibili tra le diverse province. Il motivo largamente prevalente è il lavoro, con un massimo nella provincia di Foggia (70%) e minimo in quella di Lecce (62%). Seguono gli spostamenti per motivi di studio, con un massimo nella provincia BAT (oltre il 19%) e un minimo in quella di Taranto (poco più del 12%).

Tra le altre motivazioni spicca la maggiore incidenza degli spostamenti per spesa/acquisti nella provincia di Lecce (7% dopo l'arrotondamento).

Spostamenti totali del giorno medio feriale per Motivo di viaggio e Provincia di partenza							
Motivo di viaggio/Provincia di partenza	BAT	FG	BA	TA	BR	LE	Tutti
lavoro	65,0%	70,3%	68,0%	69,0%	69,2%	61,8%	66,8%
frequenza di una scuola o un corso professionale	19,3%	12,5%	14,7%	12,3%	13,4%	15,2%	14,5%
spesa/acquisti	3,5%	4,0%	4,2%	4,6%	4,0%	6,6%	4,7%
assistere a spettacolo o evento sportivo	0,1%	0,1%	0,1%	0,1%	0,1%	0,1%	0,1%
svago, sport o tempo libero	3,2%	2,9%	3,4%	2,6%	2,9%	3,7%	3,2%
visite mediche	2,0%	2,1%	1,6%	2,0%	2,3%	2,0%	1,9%
commissioni (posta, banca, pratiche...)	2,3%	3,4%	2,6%	3,1%	2,7%	3,4%	3,0%
visita a parenti o amici	3,4%	3,2%	3,5%	3,7%	3,4%	4,5%	3,7%
altro motivo	1,3%	1,7%	1,9%	2,6%	1,9%	2,7%	2,1%
<b>TOTALE</b>	<b>100%</b>	<b>100%</b>	<b>100%</b>	<b>100%</b>	<b>100%</b>	<b>100%</b>	<b>100%</b>
<b>VAL. PREVALENTE</b>	lavoro	lavoro	lavoro	lavoro	lavoro	lavoro	lavoro

Nelle giornate di sabato le differenze più spiccate riguardano gli spostamenti per motivi di studio, che incidono in misura superiore al 17% nella provincia BAT ma in meno del 9% nella provincia di Brindisi. BAT si distingue anche per una incidenza ridotta sia degli spostamenti per visite a parenti/amici (meno del 4%) che per le visite mediche (solo 0,5%).

Spostamenti totali del sabato medio per Motivo di viaggio e Provincia di partenza							
Motivo di viaggio/Provincia di partenza	BAT	FG	BA	TA	BR	LE	Tutti
lavoro	53,6%	55,5%	57,7%	56,9%	57,9%	51,2%	<b>55,2%</b>
frequenza di una scuola o un corso professionale	17,4%	10,4%	13,4%	10,6%	8,7%	13,2%	<b>12,6%</b>
spesa/acquisti	10,0%	10,8%	8,7%	10,1%	11,8%	11,0%	<b>10,1%</b>
assistere a spettacolo o evento sportivo	0,1%	0,2%	0,3%	0,2%	0,1%	0,1%	<b>0,2%</b>
svago, sport o tempo libero	11,5%	12,4%	10,7%	10,4%	9,8%	11,8%	<b>11,3%</b>
visite mediche	0,5%	1,3%	0,5%	0,5%	1,7%	1,2%	<b>0,9%</b>
commissioni (posta, banca, pratiche...)	1,7%	1,9%	1,3%	1,9%	2,1%	1,2%	<b>1,6%</b>
visita a parenti o amici	3,8%	5,4%	6,3%	6,8%	6,4%	7,8%	<b>6,4%</b>
altro motivo	1,4%	2,0%	1,2%	2,6%	1,6%	2,4%	<b>1,8%</b>
<b>TOTALE</b>	<b>100%</b>	<b>100%</b>	<b>100%</b>	<b>100%</b>	<b>100%</b>	<b>100%</b>	<b>100%</b>
<b>VAL. PREVALENTE</b>	lavoro	lavoro	lavoro	lavoro	lavoro	lavoro	lavoro

Nei giorni festivi il motivo prevalente di viaggio è quasi sempre svago/tempo libero, con l'eccezione della provincia di Brindisi, dove prevalgono le visite a parenti o amici (31%).

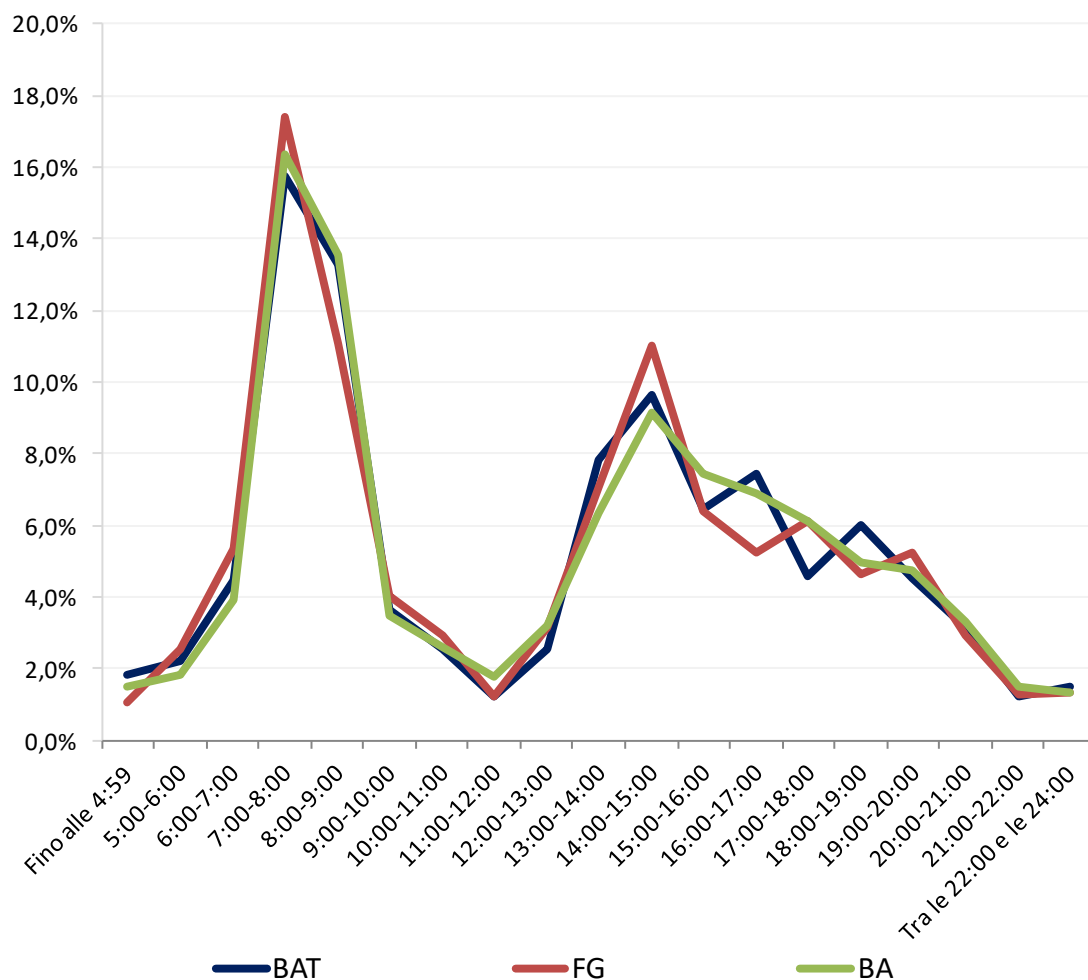
Spostamenti totali del giorno medio festivo per Motivo di viaggio e Provincia di partenza							
Motivo di viaggio/Provincia di partenza	BAT	FG	BA	TA	BR	LE	Tutti
lavoro	22,7%	20,7%	22,6%	23,2%	17,3%	22,2%	<b>21,8%</b>
frequenza di una scuola o un corso professionale	0,4%	0,9%	2,2%	0,8%	0,9%	1,1%	<b>1,3%</b>
spesa/acquisti	11,3%	11,3%	12,3%	11,8%	13,5%	13,5%	<b>12,4%</b>
assistere a spettacolo o evento sportivo	0,6%	0,1%	1,6%	1,1%	1,8%	0,8%	<b>1,0%</b>
svago, sport o tempo libero	30,9%	32,2%	29,3%	28,5%	28,5%	30,1%	<b>29,9%</b>
visite mediche	1,8%	1,2%	1,5%	1,0%	1,8%	1,8%	<b>1,5%</b>
commissioni (posta, banca, pratiche...)	2,2%	4,4%	2,6%	1,9%	1,3%	2,0%	<b>2,5%</b>
visita a parenti o amici	27,6%	26,0%	23,5%	27,8%	31,1%	25,4%	<b>25,9%</b>
altro motivo	2,5%	3,2%	4,5%	3,7%	3,9%	3,1%	<b>3,6%</b>
<b>TOTALE</b>	<b>100%</b>	<b>100%</b>	<b>100%</b>	<b>100%</b>	<b>100%</b>	<b>100%</b>	<b>100%</b>
<b>VAL. PREVALENTE</b>	svago, sport o tempo libero	svago, sport o tempo libero	svago, sport o tempo libero	svago, sport o tempo libero	visita a parenti o amici	svago, sport o tempo libero	svago, sport o tempo libero

Per quanto concerne le distribuzioni degli spostamenti feriali per frequenza le differenze tra province sono trascurabili, come si evince dalla tabella seguente.

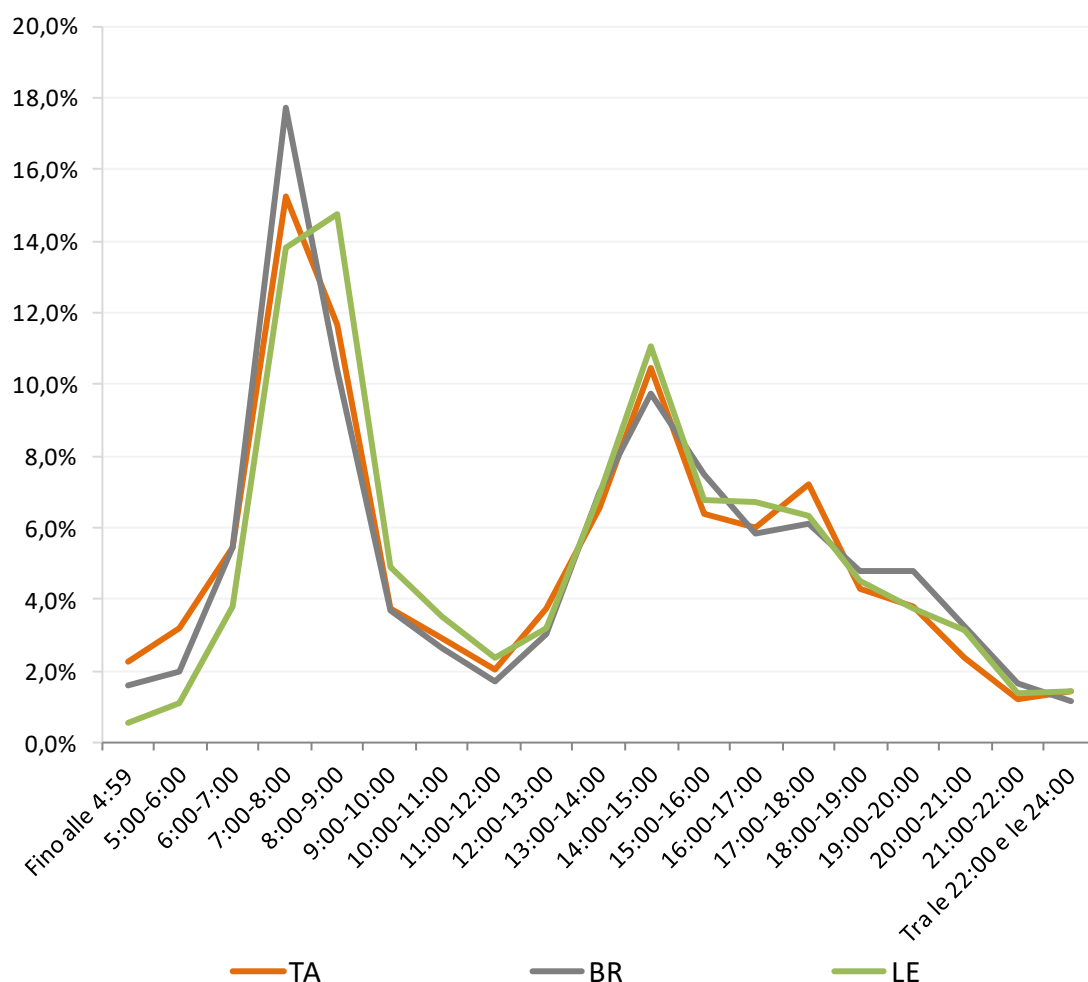
Spostamenti totali del giorno medio feriale per Frequenza settimanale e Provincia di partenza							
Frequenza settimanale/Provincia di partenza	BAT	FG	BA	TA	BR	LE	Tutti
Occasionale	1,0%	1,4%	0,8%	1,0%	1,2%	1,0%	<b>1,0%</b>
1 volta alla settimana - tutti sabati/domeniche	5,9%	6,5%	5,2%	5,9%	6,5%	5,1%	<b>5,6%</b>
2 volta alla settimana	6,4%	7,0%	6,7%	6,6%	6,4%	8,0%	<b>7,0%</b>
3 volta alla settimana	5,8%	5,4%	6,2%	6,0%	5,3%	7,3%	<b>6,2%</b>
4 volta alla settimana	6,8%	6,3%	6,2%	6,1%	6,5%	6,2%	<b>6,3%</b>
Tutti i giorni feriali	74,1%	73,4%	75,0%	74,4%	74,1%	72,3%	<b>73,9%</b>
<b>TOTALE</b>	<b>100%</b>	<b>100%</b>	<b>100%</b>	<b>100%</b>	<b>100%</b>	<b>100%</b>	<b>100%</b>



Anche le distribuzioni provinciali degli spostamenti per fascia oraria sono comparabili. Le sei serie sono state suddivise in due grafici distinti per migliorarne la leggibilità.



Il grafico di Bari è più "liscio" anche grazie alla maggior numerosità campionaria, al contrario di quello di BAT che evidenzia delle oscillazioni pomeridiane, per lo più dovute appunto alla minore numerosità del campione. Notiamo anche che nella provincia di Foggia i picchi sono più marcati.



Nella provincia di Brindisi il picco mattutino è più rilevante (rasenta il 18% del totale degli spostamenti). La provincia di Lecce presenta invece una traslazione del picco mattutino nella fascia oraria seguente (8-9). Questa particolarità, che in misura minore interessa pure le province di Bari e Taranto, può essere messa in relazione alla maggiore incidenza degli spostamenti di breve raggio diretti nello stesso SLL della zona origine. In sostanza la durata degli spostamenti è minore cosicché molte persone possono lasciare la propria abitazione più tardi di quanto avvenga in altre province.

La distribuzione degli spostamenti per mezzo prevalente (rif. tabella seguente) fa emergere invece alcune interessanti novità:

- Una diversa propensione all'utilizzo del treno, che è premiata soprattutto nelle province BAT (18%) e Bari (13%), mentre è del tutto residuale nelle province di Taranto (1,3%) e Lecce (appena al di sopra del 2%). I dati sono coerenti con le diverse caratteristiche dell'offerta ferroviaria nelle province citate

- Incidenza dell'uso del trasporto su gomma pubblico che è inversamente proporzionale a quello del treno, quindi più basso nelle province di BAT e Bari
- L'uso dell'autovettura è molto elevato nella provincia di Lecce (quasi l'86% sommando la modalità *conducente* a quella di *passaggero*), mentre è viceversa più contenuto nella provincia BAT (quasi il 70% nel complesso).

Spostamenti totali del giorno medio feriale per Mezzo prevalente e Provincia di partenza							
Mezzo prevalente/Provincia di partenza	BAT	FG	BA	TA	BR	LE	Tutti
Autovettura come conducente	64,7%	69,4%	69,9%	75,5%	72,8%	79,0%	72,4%
Autovettura come passeggero	5,2%	5,9%	6,1%	6,4%	5,5%	6,7%	6,1%
Bicicletta	0,0%	0,0%	0,2%	0,0%	0,0%	0,2%	0,1%
Motorino/moto	0,1%	0,1%	0,2%	0,2%	0,0%	0,2%	0,2%
Autobus di linea (pubblico)	8,7%	16,3%	8,4%	14,6%	12,8%	10,0%	11,0%
Autobus/pullman non di linea (società autonoleggio)	3,0%	2,3%	1,7%	1,7%	1,8%	1,4%	1,8%
Treno	18,2%	5,3%	13,1%	1,3%	6,5%	2,1%	7,9%
Altro	0,1%	0,7%	0,3%	0,2%	0,6%	0,5%	0,4%
<b>TOTALE</b>	<b>100%</b>	<b>100%</b>	<b>100%</b>	<b>100%</b>	<b>100%</b>	<b>100%</b>	<b>100%</b>
<b>VAL. PREVALENTE</b>	Autovettura come conducente	Autovettura come conducente	Autovettura come conducente	Autovettura come conducente	Autovettura come conducente	Autovettura come conducente	Autovettura come conducente

La rassegna dei dati per provincia si conclude con le distribuzioni campionarie per genere e per condizione professionale, nonché il dato sulle numerosità medie delle famiglie degli intervistati.

Intervistati per Genere e Provincia di partenza							
Genere/Provincia di partenza	BAT	FG	BA	TA	BR	LE	Tutti
Uomo	50,5%	53,8%	48,2%	53,8%	52,3%	51,2%	51,2%
Donna	49,5%	46,2%	51,8%	46,2%	47,7%	48,8%	48,8%
<b>TOTALE</b>	<b>100%</b>	<b>100%</b>	<b>100%</b>	<b>100%</b>	<b>100%</b>	<b>100%</b>	<b>100%</b>
<b>VAL. PREVALENTE</b>	Uomo	Uomo	Donna	Uomo	Uomo	Uomo	Uomo

Intervistati per Condizione professionale e Provincia di residenza							
Condizione professionale/Provincia di residenza	BAT	FG	BA	TA	BR	LE	Tutti
Studente	10,4%	11,9%	10,7%	6,9%	7,4%	10,5%	10,0%
Lavoratore	51,4%	52,6%	53,3%	51,0%	52,8%	50,2%	51,7%
Pensionato	16,1%	18,1%	17,3%	23,4%	23,5%	21,9%	20,2%
Nessuna delle precedenti	22,2%	17,4%	18,7%	18,7%	16,3%	17,4%	18,1%
<b>TOTALE</b>	<b>100%</b>	<b>100%</b>	<b>100%</b>	<b>100%</b>	<b>100%</b>	<b>100%</b>	<b>100%</b>
<b>VAL. PREVALENTE</b>	Lavoratore	Lavoratore	Lavoratore	Lavoratore	Lavoratore	Lavoratore	Lavoratore



Provincia di residenza	N° di Componenti (media)
BAT	3,3
FG	3,0
BA	3,3
TA	3,1
BR	3,0
LE	3,0
esterne	3,1

### 3.4 ZONE DI CONCENTRAZIONE DEGLI SPOSTAMENTI

In questa sezione esaminiamo la distribuzione territoriale delle destinazioni degli spostamenti messi in atto nella regione Puglia tra le diverse zone.

In precedenza è stato proposto il cartogramma del numero di ingressi nei vari comuni pugliesi nel corso delle 24 ore, nel giorno feriale medio. La tabella seguente riporta i dati delle prime 50 destinazioni e la relativa quota sul totale degli spostamenti del giorno feriale medio. Gli spostamenti computati in questa tabella e in quelle successive comprendono i ritorni a casa. Pertanto entrano nel calcolo anche gli spostamenti di ritorno effettuati dai residenti di ogni zona.

Tutto ciò premesso, dall'esame dei dati esposti si nota che, oltre ai capoluoghi di provincia, si segnalano per dinamicità i comuni di Modugno (45mila ingressi nelle 24h.), Molfetta (33mila), Altamura (26mila). Nelle prime posizioni troviamo anche il SLL di Matera, verso il quale si dirigono oltre 21mila spostamenti generati giornalmente da residenti in Puglia o dagli stessi residenti della zona di Matera nell'atto di ritornare a casa.

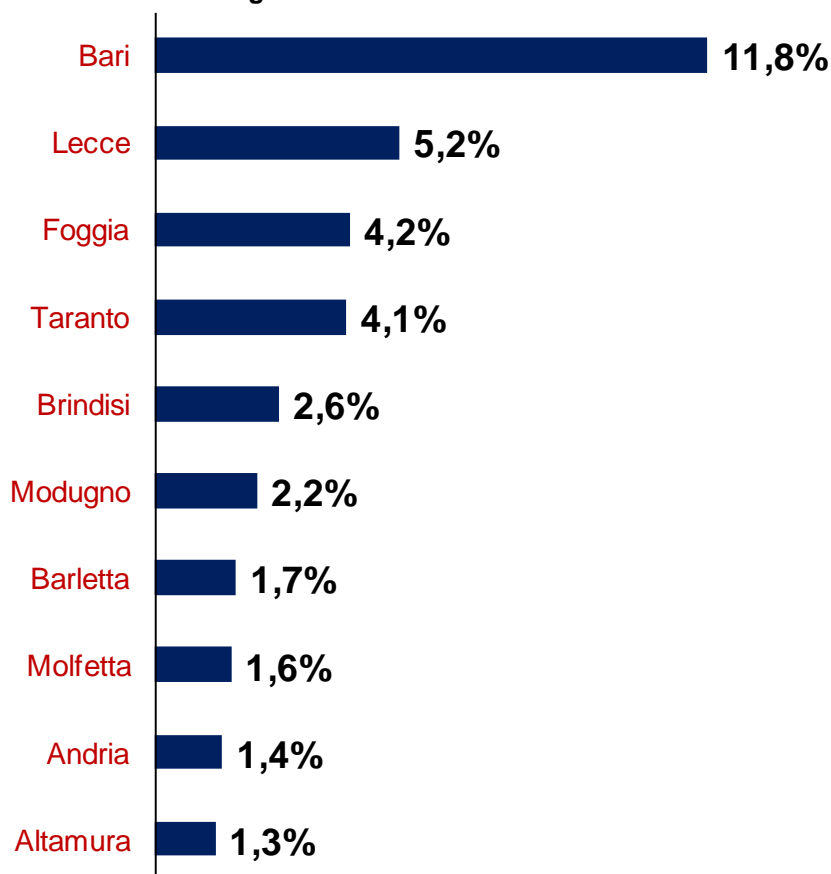


### Comuni di destinazione degli spostamenti del giorno feriale medio

Comuni	v.a.	%	Comuni	v.a.	%
Bari	241921	11,8	Manfredonia	16564	0,8
Lecce	106878	5,2	Gravina in Puglia	15551	0,8
Foggia	84933	4,2	Putignano	14911	0,7
Taranto	83532	4,1	Ostuni	14848	0,7
Brindisi	54072	2,6	Nardò	14820	0,7
Modugno	44522	2,2	Casamassima	14549	0,7
Barletta	35453	1,7	San Giovanni Rotondo	14125	0,7
Molfetta	33364	1,6	Acquaviva delle Fonti	13700	0,7
Andria	29546	1,4	Terlizzi	12821	0,6
Altamura	26317	1,3	Gallipoli	12664	0,6
Trani	24265	1,2	Conversano	12418	0,6
Bitonto	23441	1,1	Valenzano	12361	0,6
Bisceglie	22213	1,1	Castellana Grotte	12353	0,6
Monopoli	22035	1,1	Ruvo di Puglia	12327	0,6
SLL Matera	21131	1,0	Fasano	12220	0,6
Maglie	19737	1,0	Tricase	12138	0,6
San Severo	19421	0,9	Francavilla Fontana	12097	0,6
Cerignola	19217	0,9	Mesagne	11952	0,6
Lucera	18523	0,9	Noicattaro	11916	0,6
Grottaglie	18300	0,9	Gioia del Colle	11762	0,6
Casarano	18148	0,9	Manduria	11674	0,6
Corato	18119	0,9	Mola di Bari	10190	0,5
Triggiano	17931	0,9	San Giorgio Ionico	10112	0,5
Galatina	17921	0,9	Palo del Colle	9857	0,5
Martina Franca	17021	0,8	Santeramo in Colle	9150	0,4



#### Destinazioni del giorno feriale medio – TOP TEN



Per quanto concerne il sabato la graduatoria tra i comuni rimane la stessa per le prime cinque posizioni, mentre Modugno arretra al nono posto lasciando spazio a Barletta, Molfetta ed Andria, nell'ordine. Inoltre, il SLL di Matera scivola in ventottesima posizione, ridotto a meno di 7mila spostamenti in ingresso.



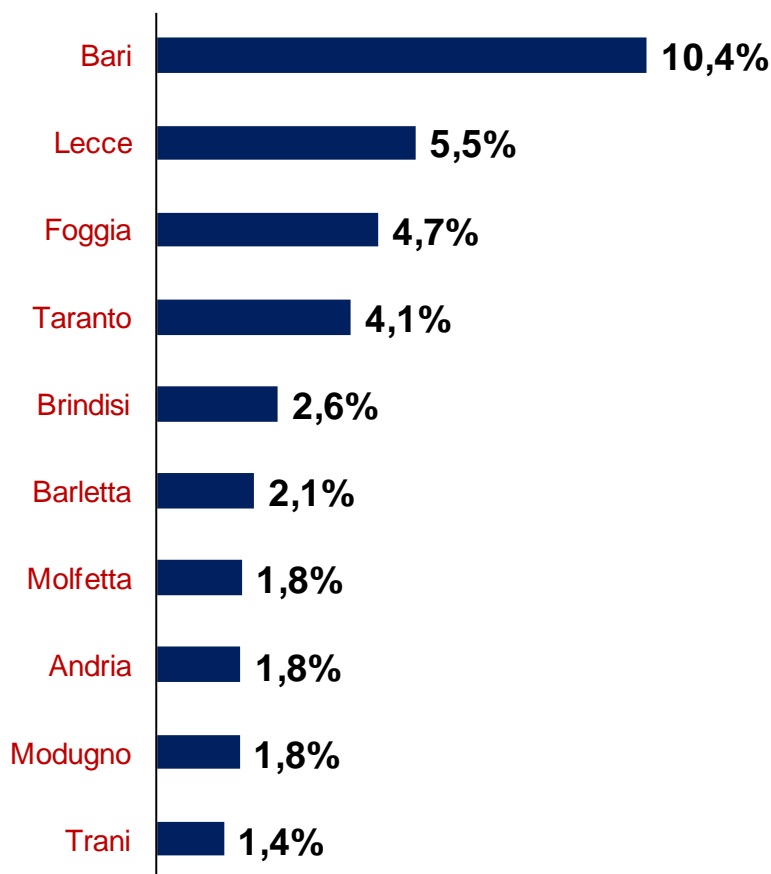


### Comuni di destinazione degli spostamenti del sabato medio

Comuni	v.a.	%	Comuni	v.a.	%
Bari	86942	10,4	Triggiano	7344	0,9
Lecce	46004	5,5	Tricase	7106	0,9
Foggia	39299	4,7	SLL Matera	6824	0,8
Taranto	34465	4,1	Grottaglie	6679	0,8
Brindisi	21561	2,6	Conversano	6574	0,8
Barletta	17359	2,1	Casamassima	6330	0,8
Molfetta	15196	1,8	Gallipoli	6262	0,7
Andria	14970	1,8	Ostuni	6143	0,7
Modugno	14692	1,8	Massafra	5703	0,7
Trani	11913	1,4	SLL Melfi	5410	0,6
San Severo	10462	1,3	Fasano	5404	0,6
Monopoli	10303	1,2	Mesagne	5312	0,6
Nardò	9404	1,1	Castellana Grotte	5258	0,6
Bitonto	9363	1,1	Putignano	5253	0,6
Maglie	9202	1,1	Gravina in Puglia	5190	0,6
Bisceglie	9050	1,1	Ruvo di Puglia	4895	0,6
Lucera	8879	1,1	Terlizzi	4842	0,6
Cerignola	8675	1,0	Santeramo in Colle	4837	0,6
Casarano	8616	1,0	Valenzano	4676	0,6
Altamura	8327	1,0	Polignano a Mare	4585	0,5
Martina Franca	7934	0,9	Copertino	4221	0,5
Galatina	7884	0,9	Gioia del Colle	4154	0,5
Corato	7884	0,9	Noicattaro	3944	0,5
San Giovanni Rotondo	7797	0,9	Canosa di Puglia	3718	0,4
Manfredonia	7675	0,9	Palo del Colle	3678	0,4



#### Destinazioni del sabato medio – TOP TEN



Esaminiamo infine la distribuzione degli ingressi nelle giornate festive (tabella seguente). La graduatoria delle prime posizioni è ancora invariata, con Bari in testa, seguita da Lecce, Foggia, Taranto e Brindisi. Barletta, Trani ed Andria seguono immediatamente dopo cosicché le prime posizioni sono occupate da tutti i capoluoghi di provincia della regione.

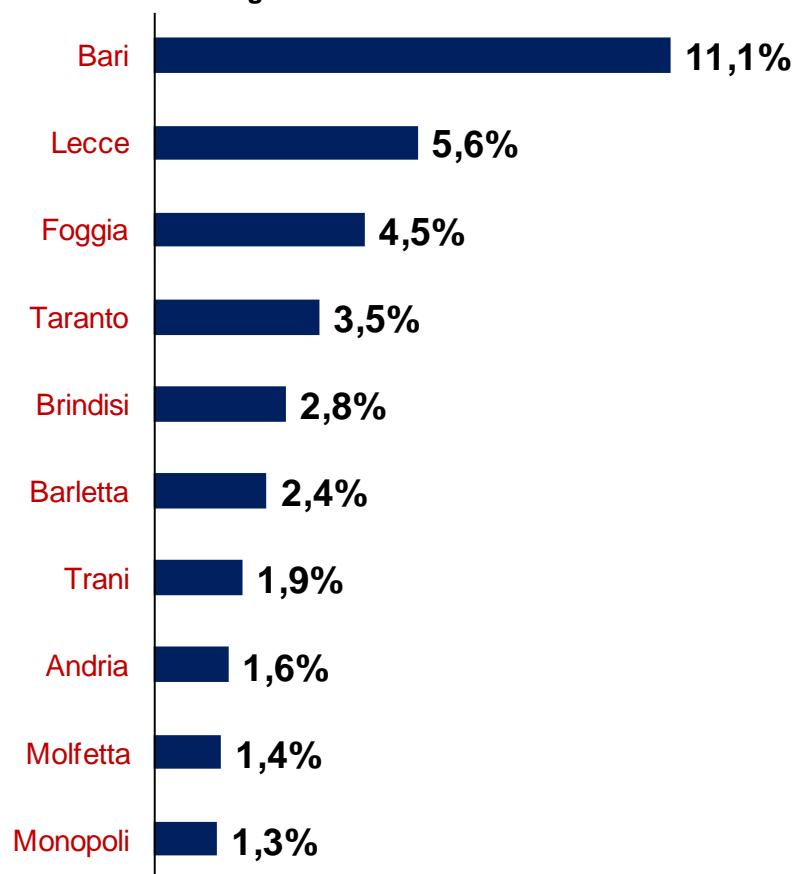


### Comuni di destinazione degli spostamenti del giorno festivo medio

Comuni	v.a.	%	Comuni	v.a.	%
Bari	104331	11,1	Grottaglie	8153	0,9
Lecce	53132	5,6	Ostuni	8025	0,9
Foggia	42403	4,5	Conversano	7769	0,8
Taranto	33346	3,5	Francavilla Fontana	7577	0,8
Brindisi	26516	2,8	San Giovanni Rotondo	6704	0,7
Barletta	22769	2,4	Casarano	6670	0,7
Trani	17890	1,9	Lucera	6503	0,7
Andria	14990	1,6	Maglie	6465	0,7
Molfetta	13568	1,4	Castellana Grotte	6406	0,7
Monopoli	12715	1,3	Tricase	6256	0,7
Modugno	12691	1,3	Corato	6217	0,7
Altamura	12191	1,3	Fasano	6140	0,7
Polignano a Mare	11227	1,2	Valenzano	6112	0,6
SLL Matera	11173	1,2	Mola di Bari	6061	0,6
San Severo	10901	1,2	Nardò	5830	0,6
Bitonto	9853	1,0	SLL Melfi	5553	0,6
Manfredonia	9830	1,0	Massafra	5333	0,6
Casamassima	9803	1,0	Putignano	5318	0,6
Gallipoli	9511	1,0	Alberobello	5172	0,5
Bisceglie	9472	1,0	Gioia del Colle	5149	0,5
Triggiano	9205	1,0	Terlizzi	4968	0,5
Mesagne	9111	1,0	Santeramo in Colle	4716	0,5
Cerignola	9043	1,0	Gravina in Puglia	4693	0,5
Martina Franca	8482	0,9	Apricena	4592	0,5
Galatina	8180	0,9	Canosa di Puglia	4588	0,5

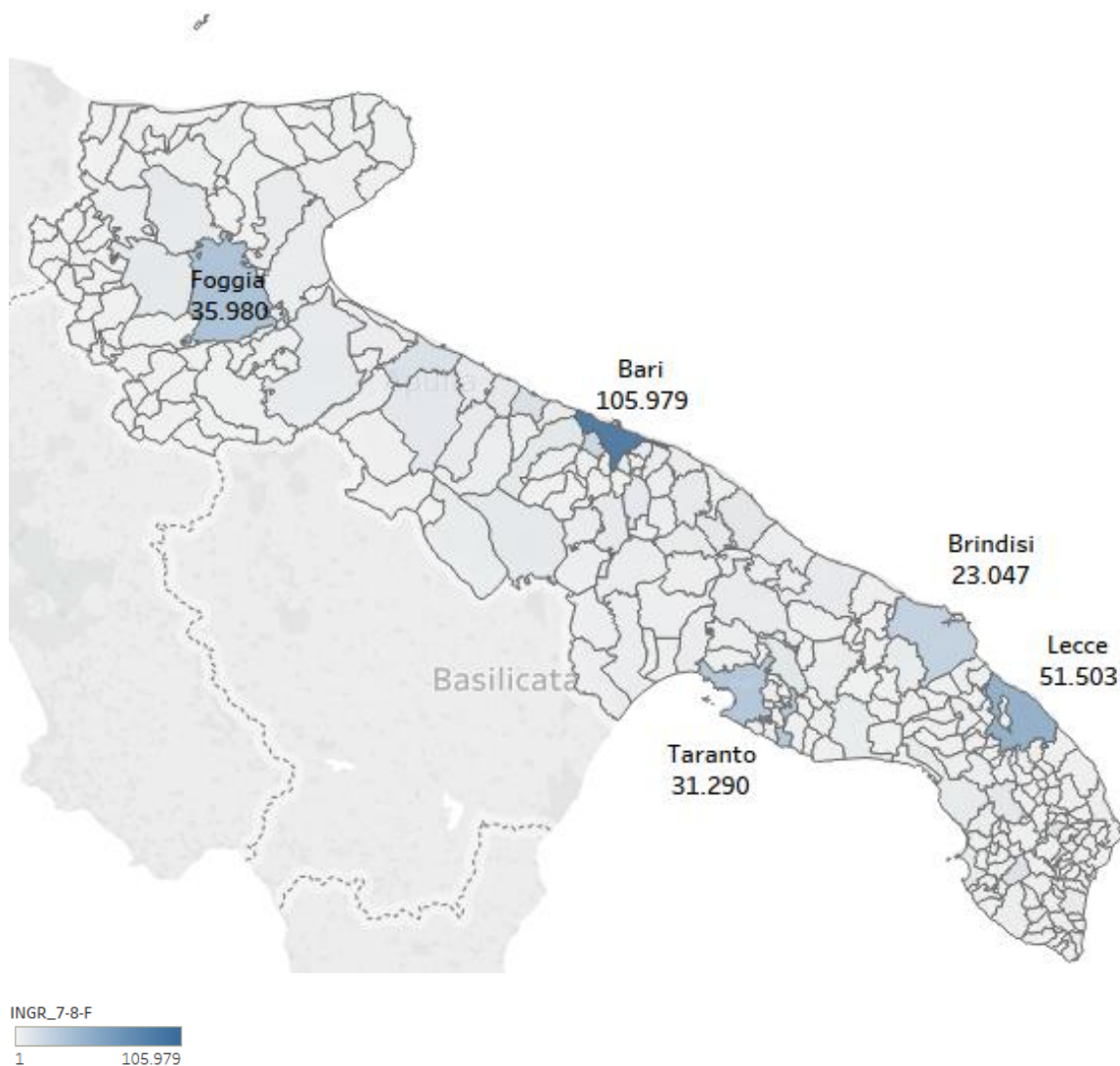


### Destinazioni del giorno festivo medio – TOP TEN



### 3.4.1 Mappe degli ingressi e delle uscite nelle varie fasce orarie – giorno feriale medio

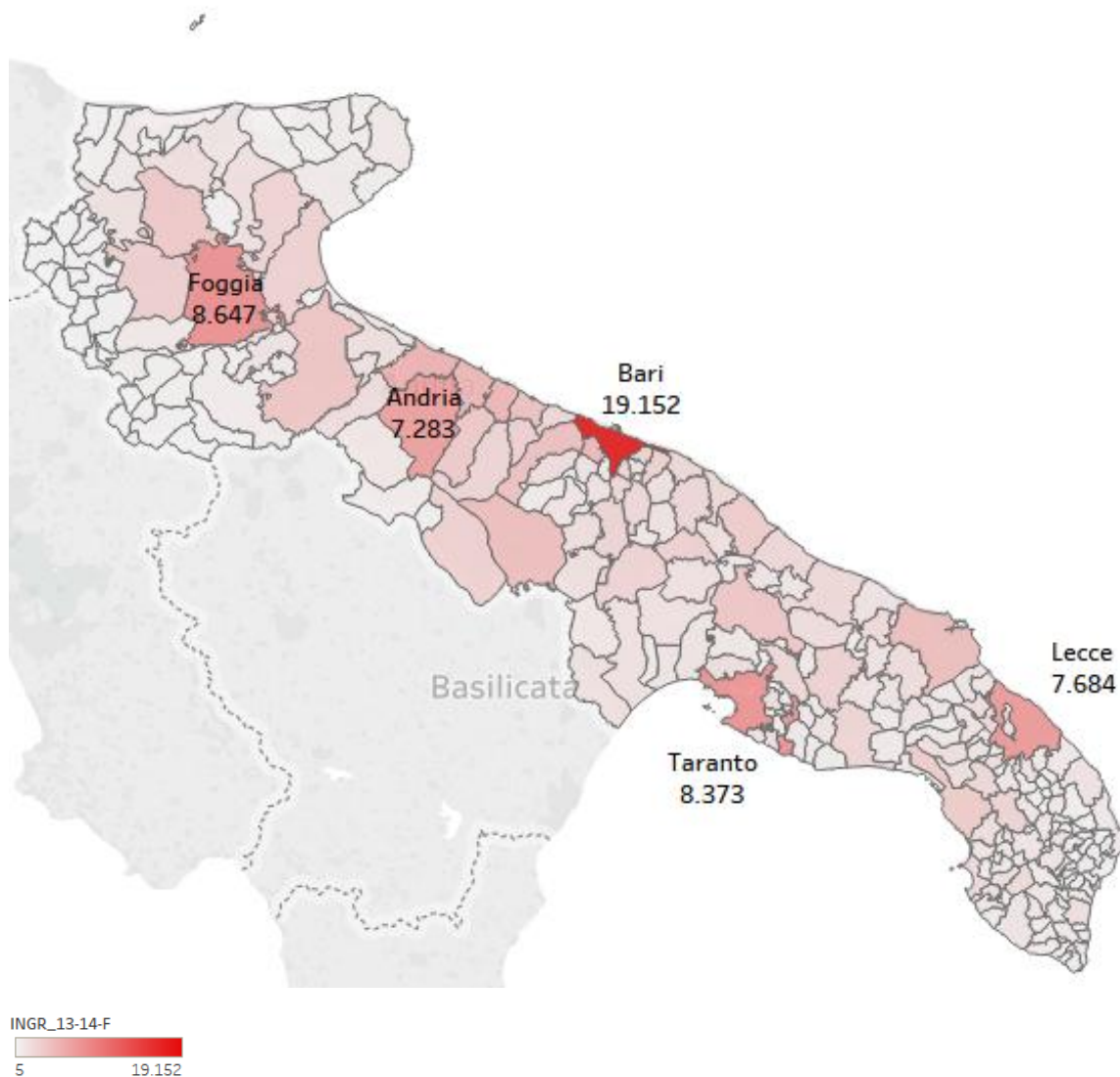
Ingressi nella fascia oraria 7-8 del mattino<sup>6</sup>, nel giorno feriale medio



<sup>6</sup> NB: in realtà si tratta della fascia oraria di partenza degli spostamenti e non di quella dell'effettivo ingresso nel territorio del comune-destinazione che non è stata rilevata attraverso il questionario.

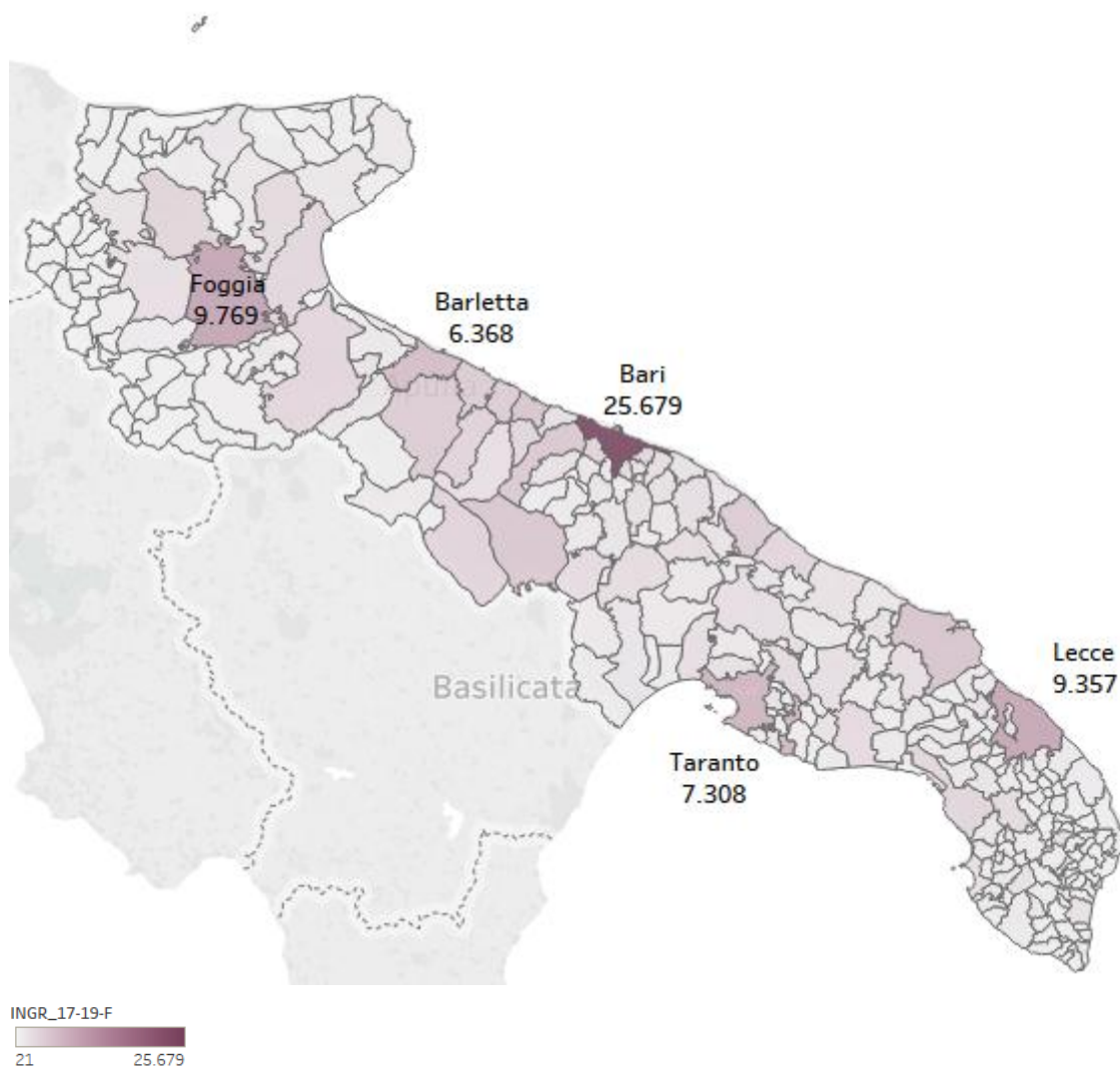


### Ingressi nella fascia oraria 13-14, nel giorno feriale medio



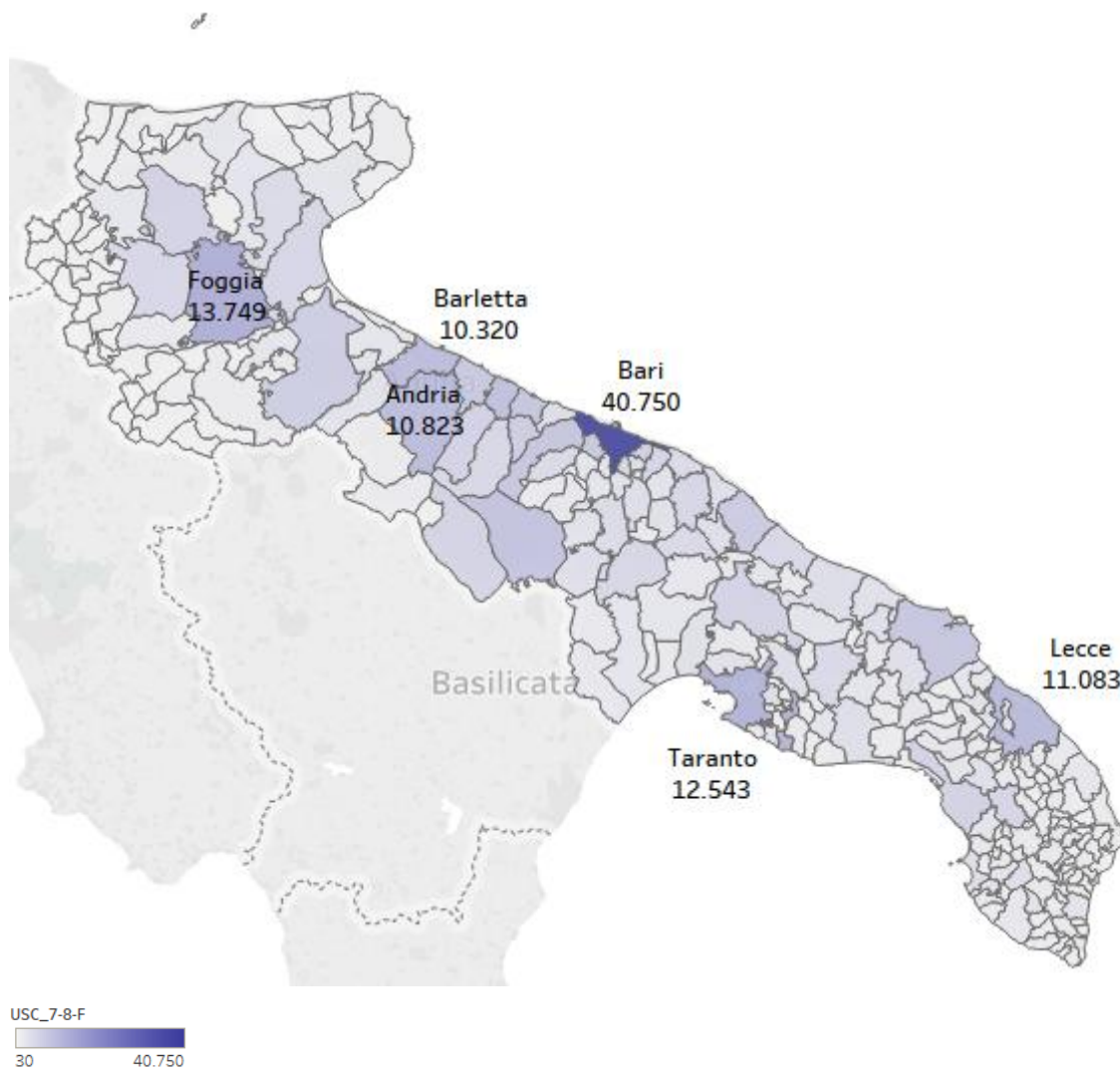


### Ingressi nella fascia oraria 17-19, nel giorno feriale medio





Uscite nella fascia oraria 7-8 del mattino<sup>7</sup>, nel giorno feriale medio

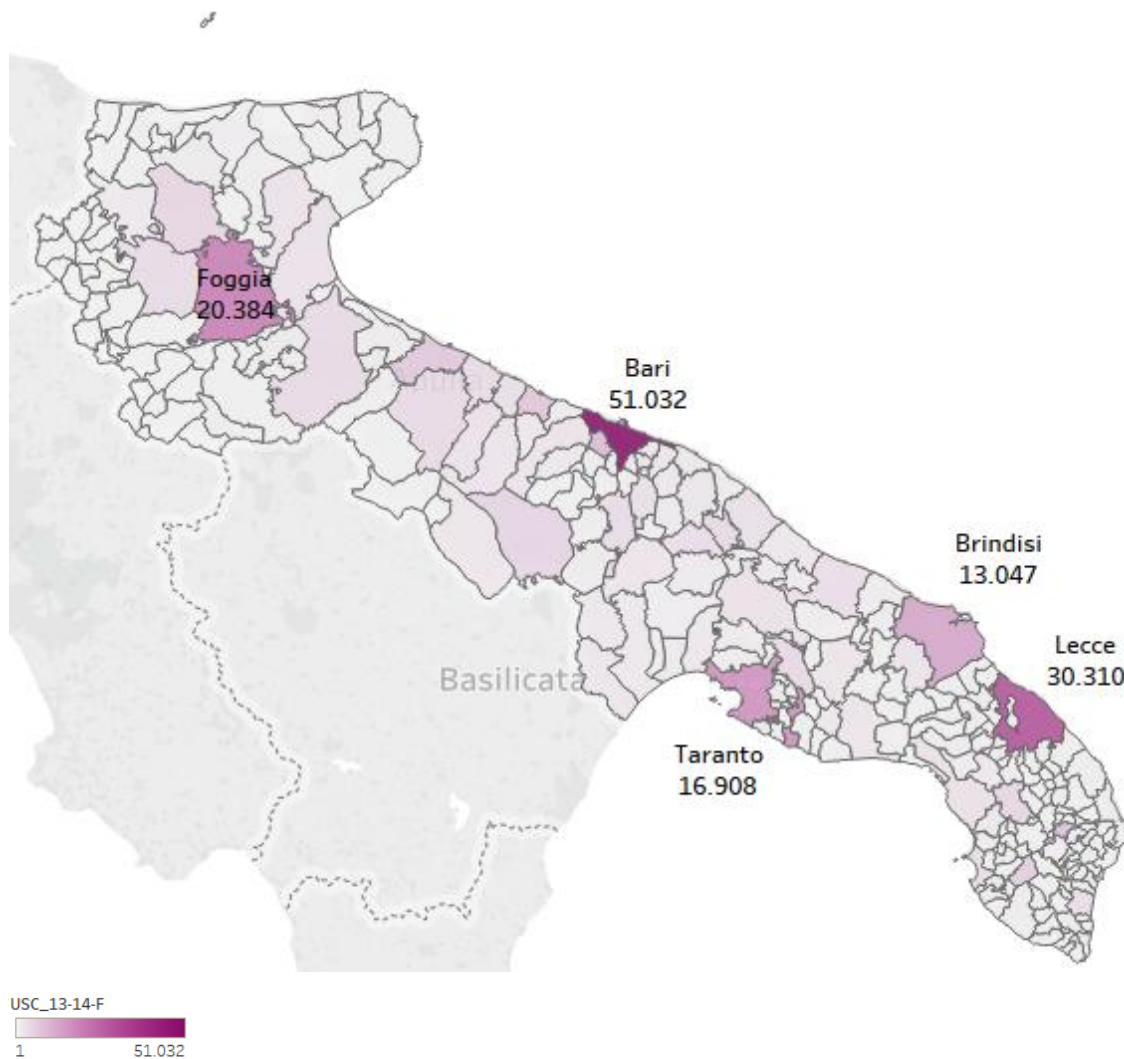


<sup>7</sup> NB: in questo caso invece c'è corrispondenza esatta tra orario di partenza ed uscita dal comune (al netto dei tempi di attraversamento della località di origine, dalla propria residenza al confine comunale).

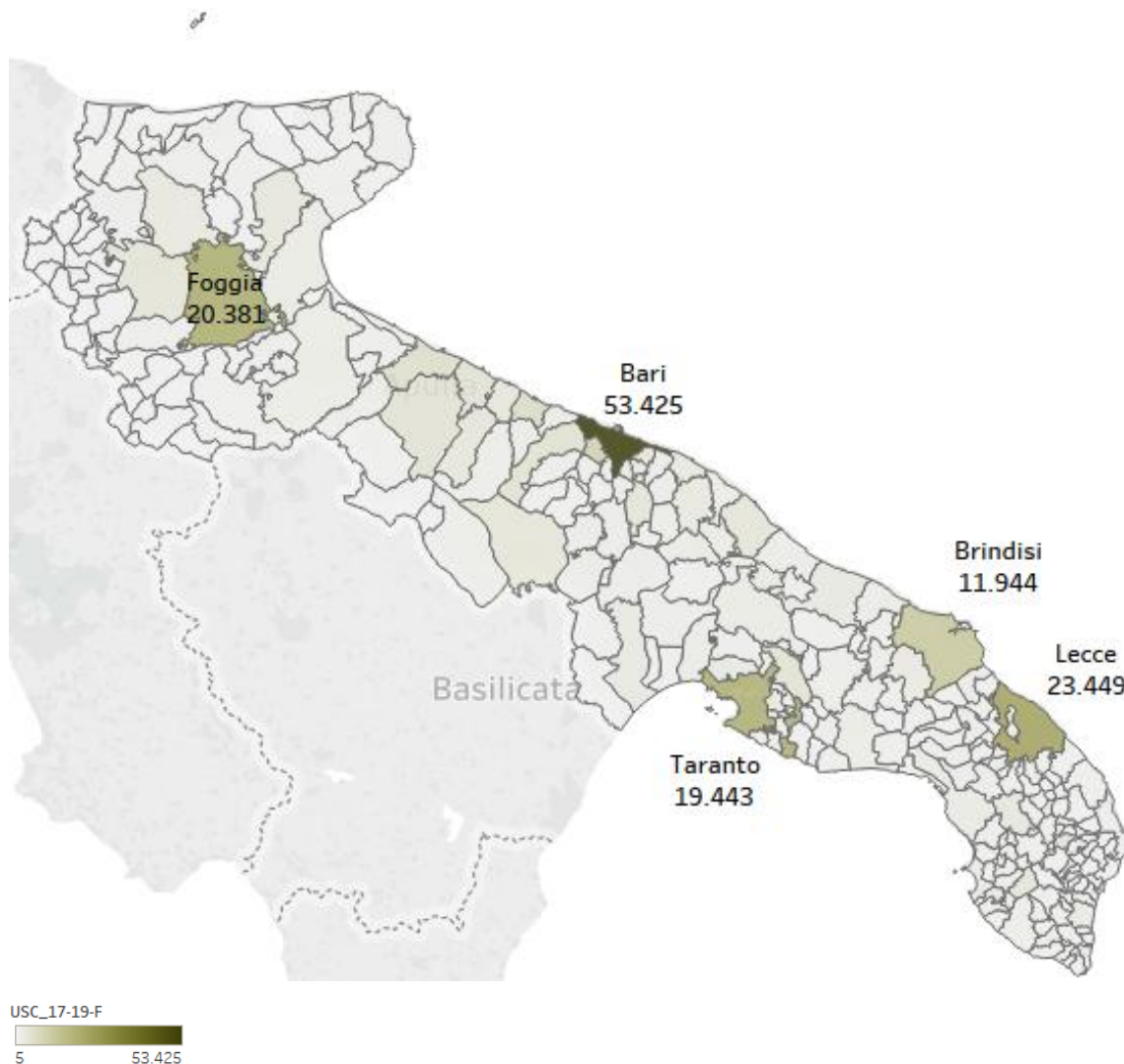




### Uscite nella fascia oraria 13-14, nel giorno feriale medio



### Uscite nella fascia oraria 17-19, nel giorno feriale medio



### 3.4.2 Comuni attrattori degli spostamenti

Come sottolineato in apertura di questo capitolo, i dati esposti in precedenza sono comprensivi dei ritorni a casa e quindi gli ingressi in ogni comune sono determinati dalla somma algebrica degli spostamenti verso la zona realizzati da persone residenti in altri comuni e degli spostamenti di ritorno messi invece in atto dai residenti della zona in esame, dopo essersi a loro volta spostati verso altre zone. In questo paragrafo vogliamo invece individuare i comuni *attrattori*, ossia quelli che attraggono spostamenti da altri comuni in virtù della capacità di offrire lavoro, servizi e attività culturali e ricreative.



Abbiamo pertanto calcolato il numero di spostamenti che si dirige verso ogni zona, al netto dei ritorni a casa. Così facendo gli spostamenti che entrano nel calcolo sono solo quelli realizzati da residenti in altri comuni. Nella tabella che segue sono riportati i 20 principali comuni attrattori, in termini di volumi assoluti.

**Spostamenti attratti da altri comuni nel giorno feriale medio – TOP 20**

Comune	N° di Spostamenti attratti
Bari	174513
Lecce	87813
Taranto	61924
Foggia	61796
Brindisi	40222
Modugno	32287
Molfetta	21290
Barletta	18151
Maglie	16291
Casarano	13478
Grottaglie	11172
Altamura	11058
Lucera	10424
Andria	10414
Trani	10367
Monopoli	10302
Galatina	9902
Casamassima	9358
San Severo	9355
Bitonto	8993

Bari detiene saldamente il primo posto, con 175mila spostamenti attratti da altri comuni nel giorno feriale medio. Seguono a distanza Lecce, Taranto e Foggia, con volumi compresi tra i 62mila e gli 88mila spostamenti. Brindisi e Modugno occupano la quinta e sesta posizione. La TOP20 comprende tutti i comuni capoluogo di provincia. Gli approfondimenti successivi riguardano i comuni che attraggono più di 25mila spostamenti nel giorno feriale medio, ossia Bari, Lecce, Taranto, Foggia, Brindisi e Modugno.



Spostamenti attratti nel giorno medio feriale per Motivo di viaggio dai Comuni attrattori TOP						
Motivo di viaggio/Comuni attrattori TOP	Bari	Brindisi	Foggia	Lecce	Modugno	Taranto
lavoro	60,0%	80,8%	63,5%	59,6%	88,6%	78,7%
frequenza di una scuola o un corso professionale	26,9%	9,5%	20,5%	20,5%	3,2%	8,9%
spesa/acquisti	2,8%	2,7%	4,0%	5,4%	2,2%	2,8%
assistere a spettacolo o evento sportivo	0,1%	0,0%	0,1%	0,1%	0,0%	0,1%
svago, sport o tempo libero	2,2%	1,3%	3,2%	4,1%	1,6%	2,0%
visite mediche	1,8%	1,7%	1,9%	2,1%	0,9%	1,8%
commissioni (posta, banca, pratiche...)	2,6%	1,2%	3,8%	3,3%	1,2%	1,9%
visita a parenti o amici	1,8%	1,5%	1,4%	2,4%	1,9%	2,1%
altro motivo	1,9%	1,3%	1,6%	2,5%	0,3%	1,7%
<b>TOTALE</b>	<b>100%</b>	<b>100%</b>	<b>100%</b>	<b>100%</b>	<b>100%</b>	<b>100%</b>
<b>VAL. PREVALENTE</b>	lavoro	lavoro	lavoro	lavoro	lavoro	lavoro

La maggior parte degli spostamenti attratti da questi comuni sono per lavoro o per studio. Sommando queste due motivazioni non si va mai sotto all'80% del totale. Il valore più basso di tale somma è quello di Lecce (80%), il più elevato quello di Modugno (92%). Notiamo però che nel caso di Bari, Foggia e Lecce gli studenti costituiscono una fetta molto importante degli spostamenti attratti, con incidenze comprese tra il 20% e il 27%.



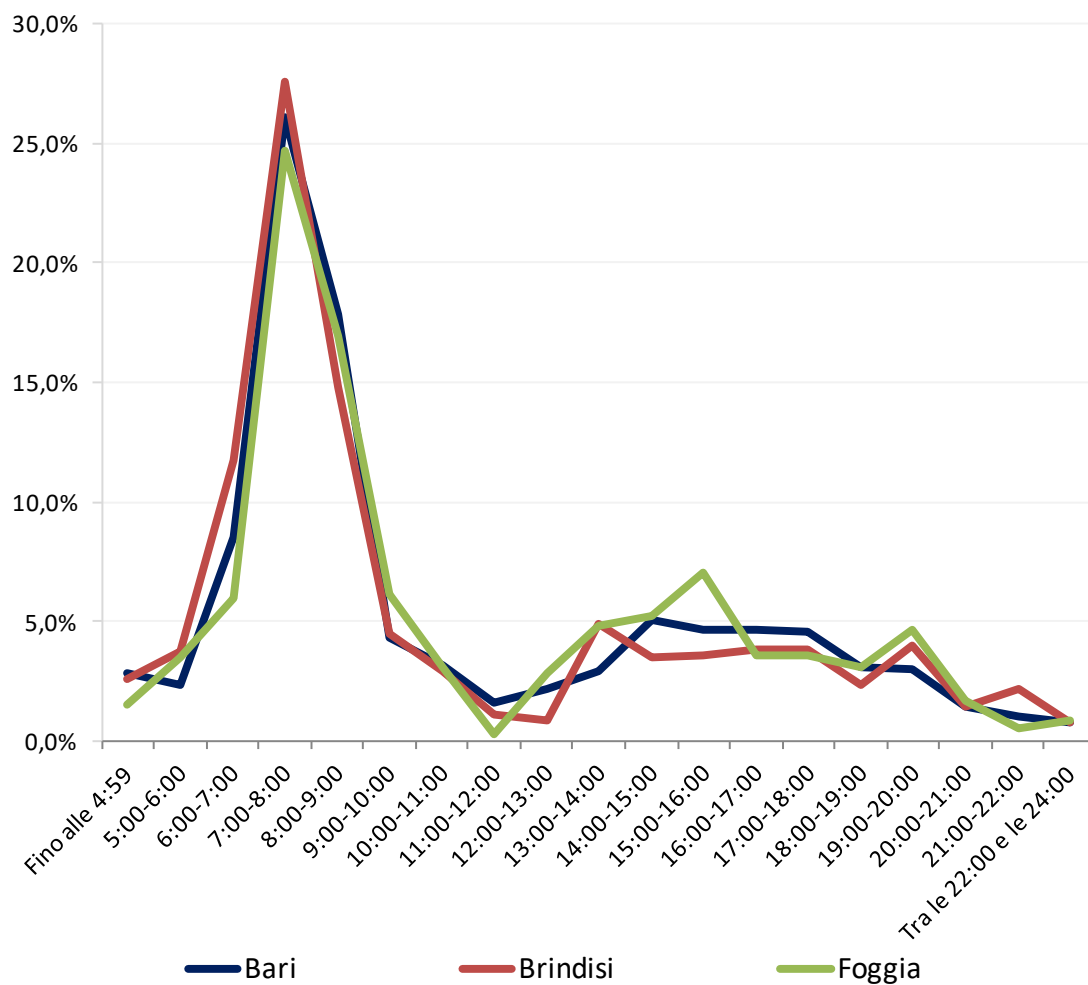
REGIONE  
PUGLIA

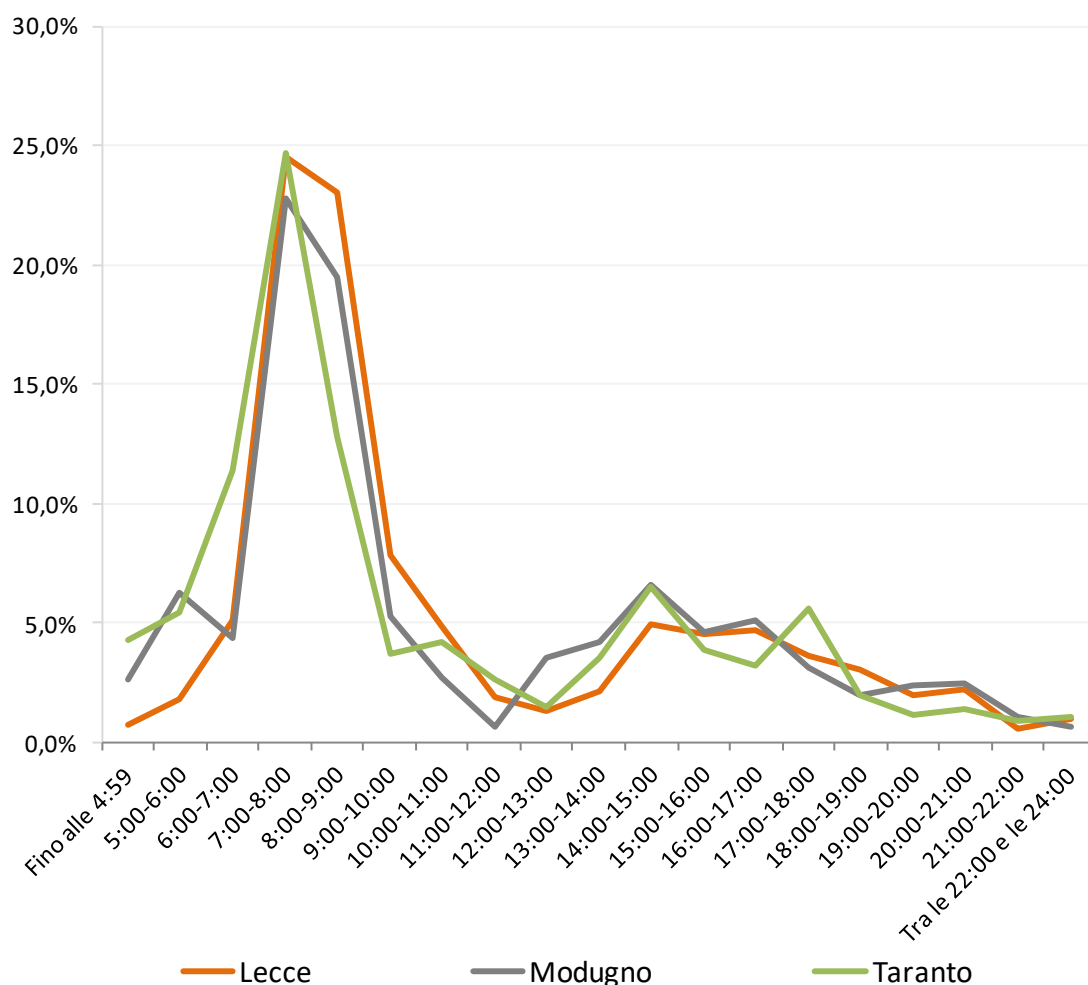


AGENZIA REGIONALE STRATEGICA PER LO  
SVILUPPO ECOSOSTENIBILE DEL TERRITORIO



### Spostamenti attratti dai comuni TOP nel giorno feriale medio, per fascia oraria



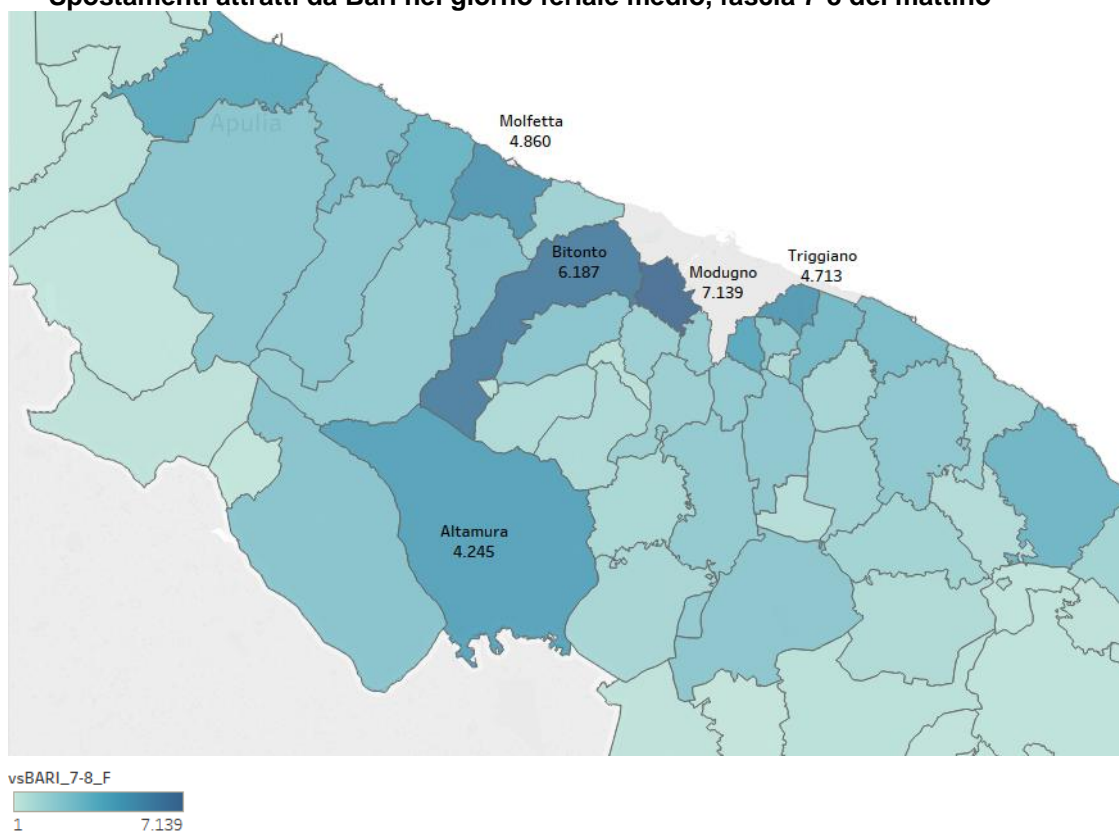


L'andamento degli spostamenti attratti per fascia oraria evidenzia una marcata omogeneità di andamento nelle fasce mattutine, al netto della maggior importanza della fascia 8-9 per Lecce e, in misura ridotta, anche per Taranto. Si evidenzia che già a livello di provincia si notava questa particolarità, che abbiamo messo in relazione alla maggiore incidenza di spostamenti di breve raggio. Nel corso del pomeriggio gli spostamenti attratti si mantengono su livelli decisamente inferiori, spesso senza picchi visibili, ad eccezione di Foggia e Taranto.

Spostamenti attratti nel giorno medio feriale per Mezzo prevalente dai Comuni attrattori TOP							
Mezzo prevalente/Comuni attrattori TOP	Bari	Brindisi	Foggia	Lecce	Modugno	Taranto	Tutti
Autovettura come conducente	60,0%	73,8%	64,9%	76,7%	81,1%	74,3%	68,3%
Autovettura come passeggero	5,8%	4,1%	4,1%	6,0%	6,6%	6,4%	5,6%
Bicicletta	0,2%	0,0%	0,0%	0,2%	0,7%	0,0%	0,2%
Motorino/moto	0,3%	0,0%	0,1%	0,4%	0,1%	0,2%	0,2%
Autobus di linea (pubblico)	8,1%	12,7%	17,0%	9,8%	4,2%	16,2%	10,8%
Autobus/pullman non di linea (società autonoleggio)	1,6%	1,3%	2,0%	1,7%	0,5%	1,5%	1,5%
Treno	23,8%	7,8%	11,5%	5,1%	6,6%	1,1%	13,1%
Altro	0,2%	0,3%	0,4%	0,2%	0,2%	0,3%	0,3%
<b>TOTALE</b>	<b>100%</b>	<b>100%</b>	<b>100%</b>	<b>100%</b>	<b>100%</b>	<b>100%</b>	<b>100%</b>
<b>VAL. PREVALENTE</b>	Autovettura come conducente	Autovettura come conducente	Autovettura come conducente	Autovettura come conducente	Autovettura come conducente	Autovettura come conducente	Autovettura come conducente

In merito ai mezzi utilizzati per recarsi presso i comuni attrattori TOP si nota che l'88% di quanti si recano a Modugno lo fanno utilizzando l'auto privata, contro il 66% di Bari e il 69% di Foggia. Nel caso di Bari l'incidenza del treno è molto rilevante (24%) e ciò costituisce un'eccezione nell'ambito dei comuni attrattori. Il ruolo del TPL su gomma è invece più forte negli spostamenti verso Foggia (17%) e in quelli verso Taranto (16%).

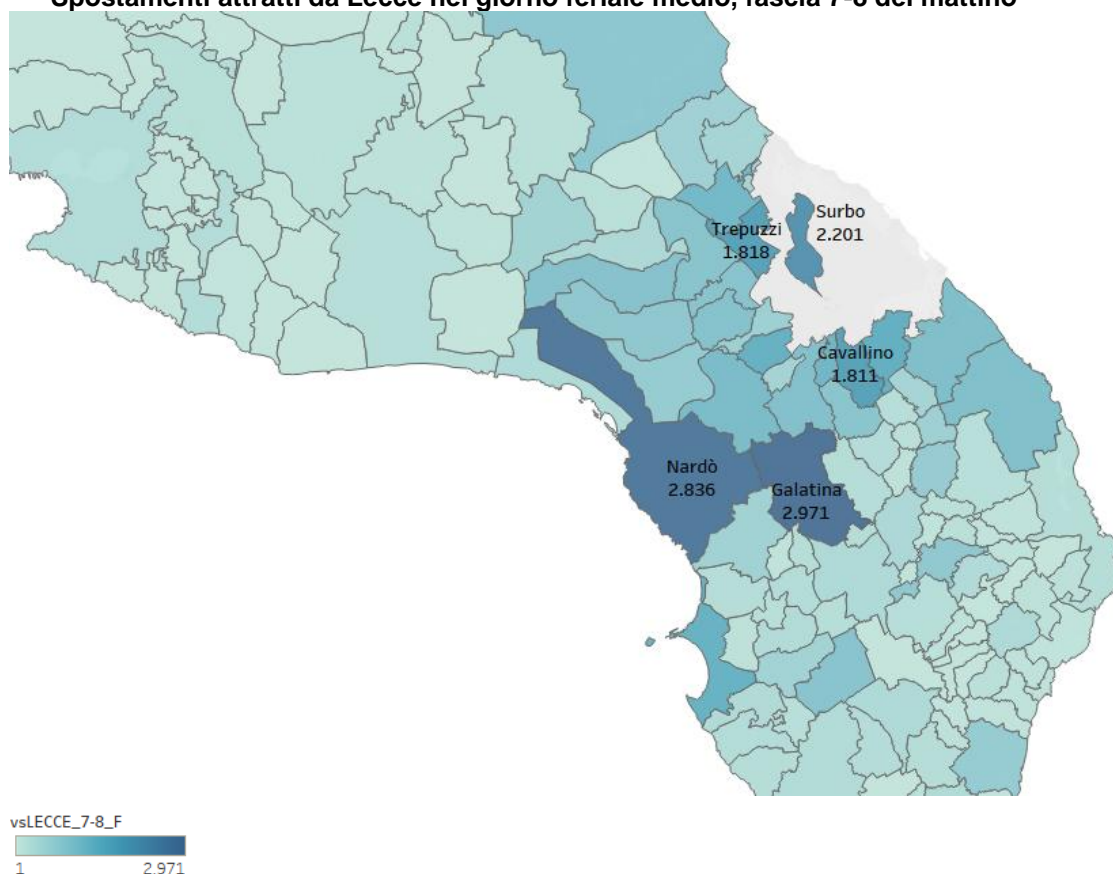
#### Spostamenti attratti da Bari nel giorno feriale medio, fascia 7-8 del mattino





Nell'ora di punta i comuni che alimentano maggiormente gli ingressi a Bari sono Modugno, Bitonto, Molfetta, Triggiano e Altamura. Per lo più si tratta di comuni della cintura metropolitana di Bari (con l'eccezione di Altamura). Ma Bari attrae volumi consistenti anche da comuni più lontani quali Barletta (a nord, quasi 4mila spostamenti attratti) e Monopoli (a sud, oltre 3mila spostamenti).

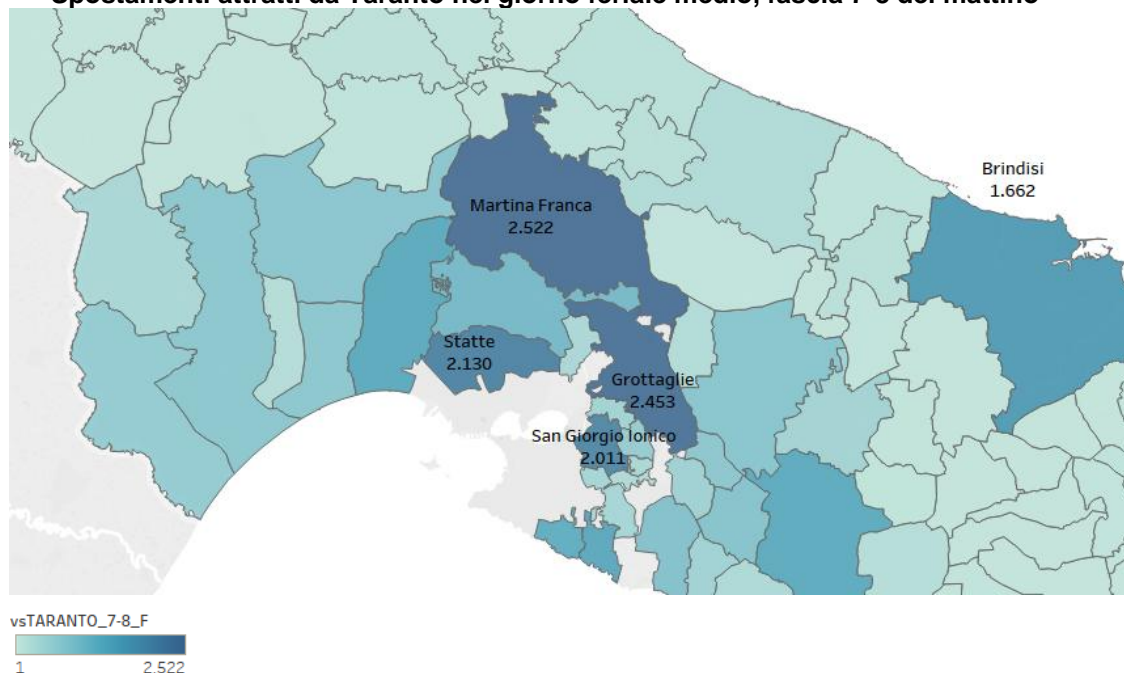
#### Spostamenti attratti da Lecce nel giorno feriale medio, fascia 7-8 del mattino



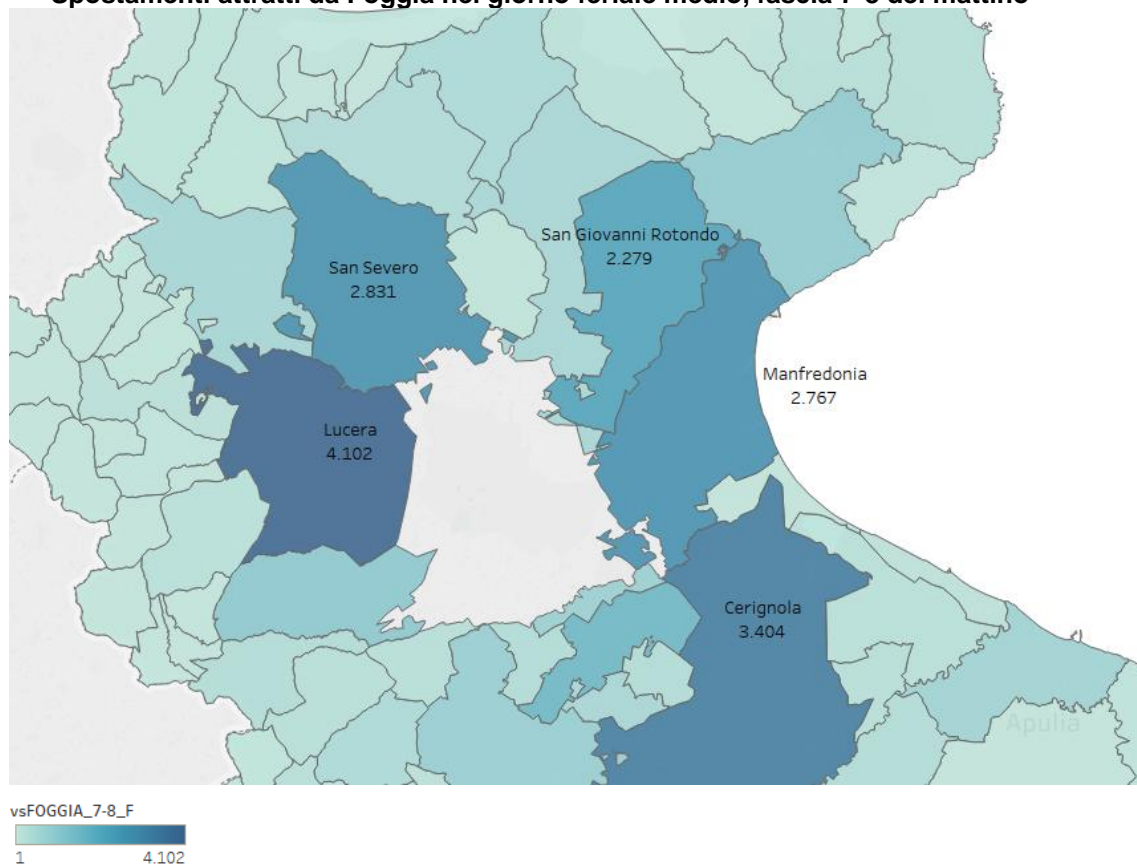
Nell'ora di punta i comuni che generano più spostamenti verso Lecce sono Galatina, Nardò, Surbo, Trepuzzi e Cavallino. Nel caso di Lecce gli spostamenti in entrata sono diffusi su una pluralità di comuni.



### Spostamenti attratti da Taranto nel giorno feriale medio, fascia 7-8 del mattino



Nel caso di Taranto i comuni che movimentano più persone verso il capoluogo ionico sono Martina Franca, Grottaglie, Statte e San Giorgio Ionico, tutti confinanti con Taranto. Anche da Brindisi si muove un nutrito numero di persone verso Taranto.

**Spostamenti attratti da Foggia nel giorno feriale medio, fascia 7-8 del mattino**

I flussi più consistenti diretti verso Foggia riguardano in prevalenza comuni contermini, *in primis* Lucera, Cerignola, San Severo, Manfredonia e San Giovanni Rotondo.

### 3.4.3 Una lettura qualitativa della forza di attrazione o di generazione degli spostamenti

Tra i comuni attrattori TOP ritroviamo soprattutto le grandi città della Puglia, a partire da Bari. Ci sono però alcuni medi e piccoli centri che offrono opportunità tali da attrarre flussi rilevanti di spostamenti, se messi a confronto con la dimensione demografica di questi comuni.

L'altra faccia del fenomeno è il suo opposto, ovvero la tendenza di determinati comuni a generare volumi di flussi in uscita, che sono consistenti rispetto alla popolazione residente. Abbiamo pertanto calcolato i tassi di attrazione e generazione come rapporto tra i volumi assoluti attratti o generati e la popolazione in target (dai 15 ai 75 anni).



### Tasso di attrazione rispetto alla popolazione in target – comuni TOP 20

Comune	Tasso di attrazione
Maglie	149,59%
Lecce	118,96%
Modugno	107,35%
Chieuti	89,86%
Casarano	86,56%
Volturara Appula	70,70%
Bari	69,64%
Carapelle	67,87%
Panni	64,83%
Casamassima	61,26%
Brindisi	59,65%
Candela	58,58%
Tricase	53,78%
Foggia	52,91%
Anzano di Puglia	50,32%
Castellana Grotte	49,57%
Rodi Garganico	48,63%
Galatina	48,18%
Alessano	47,66%
Gallipoli	47,43%

Ci sono quindi tre comuni che attraggono, nelle 24h. del giorno feriale, volumi di spostamenti addirittura superiori alla popolazione in *target* residente nel comune. Si tratta di Maglie (150%), Lecce (119%) e Modugno (107%). Tra i comuni che li seguono in graduatoria ritroviamo sia piccoli centri come Chieuti, Volturara Appula, Carapelle, ecc., sia comuni di medio-grande dimensione come Casarano, Bari, Brindisi...

**Tasso di generazione rispetto alla popolazione in target – comuni TOP 20**

Comune	Tasso di attrazione
Seclì	65,72%
Tuglie	58,66%
Sammichele di Bari	56,67%
Sogliano Cavour	56,08%
Muro Leccese	55,74%
Soletto	54,79%
Valenzano	53,62%
San Donaci	53,33%
Binetto	52,65%
Torchiarolo	52,29%
Poggiorsini	51,55%
Supersano	50,87%
Torricella	50,02%
Sannicandro di Bari	50,01%
San Giorgio Ionico	49,74%
Vernole	49,62%
Specchia	49,54%
Taurisano	48,86%
San Donato di Lecce	48,81%
Triggiano	48,63%

I comuni con una propensione elevata a generare spostamenti sono per lo più di piccole dimensioni e ubicati in prossimità delle principali aree urbane della regione.

**3.4.4 Tassi di propensione allo spostamento extracomunale**

Tra le grandezze più importanti calcolate a partire dai dati rilevati ci sono i *tassi di propensione allo spostamento extracomunale* per ogni tipologia di giorno (feriale, sabato o domenica/festivo). Essi rappresentano la percentuale media dei residenti in età da 15 a 75 anni che si spostano verso destinazioni ubicate al di fuori del proprio comune di residenza nel giorno medio<sup>8</sup>.

<sup>8</sup> A differenza dei *Tassi di Generazione* descritti nel precedente paragrafo, i quali sono calcolati con riferimento al volume degli spostamenti, i *Tassi di Propensione agli Spostamenti Extracomunali* sono riferiti ai comportamenti di mobilità della popolazione residente.



Come descritto nella Relazione Tecnica e nella Nota Metodologica i tassi di propensione allo spostamento extracomunale sono stati a loro volta la base per il calcolo dei pesi di espansione degli spostamenti campionari e quindi della stima degli spostamenti della popolazione pugliese.

Di seguito si riportano ancora una volta i *Tassi* calcolati per ogni zona, rimandando alla Nota Metodologica per i dettagli relativi alle procedure seguite per il calcolo. I valori in rosso sono quelli per i quali la significatività statistica è inferiore alla soglia di affidabilità (elevato errore probabilistico potenziale).



**TASSI DI PROPENSIONE AGLI SPOSTAMENTI EXTRACOMUNALI**

Codice Istat	comune	Feriale	Sabato	Festivo
71001	Accadia (FG)	28%	11%	4%
71002	Alberona (FG)	23%	8%	6%
71003	Anzano di Puglia (FG)	35%	6%	2%
71004	Apricena (FG)	34%	15%	14%
71005	Ascoli Satriano (FG)	31%	14%	7%
71006	Biccari (FG)	38%	11%	11%
71007	Bovino (FG)	30%	14%	18%
71008	Cagnano Varano (FG)	26%	9%	3%
71009	Candela (FG)	35%	21%	11%
71010	Carapelle (FG)	33%	8%	15%
71011	Carlantino (FG)	42%	8%	25%
71012	Carpino (FG)	29%	8%	5%
71013	Casalnuovo Monterotaro (FG)	35%	7%	7%
71014	Casalvecchio di Puglia (FG)	21%	5%	5%
71015	Castelluccio dei Sauri (FG)	36%	11%	8%
71016	Castelluccio Valmaggiore (FG)	38%	8%	10%
71017	Castelnuovo della Daunia (FG)	35%	2%	12%
71018	Celenza Valfortore (FG)	24%	6%	11%
71019	Celle di San Vito (FG)	100%	nd	nd
71020	Cerignola (FG)	27%	14%	16%
71021	Chieuti (FG)	26%	11%	13%
71022	Deliceto (FG)	31%	12%	5%
71023	Faeto (FG)	43%	25%	27%
71024	Foggia (FG)	22%	12%	13%
71025	Ischitella (FG)	22%	4%	6%
71026	Isole Tremiti (FG)	40%	0%	33%
71027	Lesina (FG)	28%	8%	5%
71028	Lucera (FG)	32%	19%	8%
71029	Manfredonia (FG)	24%	12%	13%
71031	Mattinata (FG)	27%	13%	15%
71032	Monteleone di Puglia (FG)	22%	16%	11%
71033	Monte Sant'Angelo (FG)	36%	14%	15%
71034	Motta Montecorvino (FG)	22%	3%	6%
71035	Orsara di Puglia (FG)	28%	11%	7%
71036	Orta Nova (FG)	23%	7%	6%
71037	Panni (FG)	25%	0%	6%
71038	Peschici (FG)	23%	16%	8%
71039	Pietramontecorvino (FG)	29%	19%	15%
71040	Poggio Imperiale (FG)	32%	9%	7%
71041	Rignano Garganico (FG)	32%	6%	13%
71042	Rocchetta Sant'Antonio (FG)	50%	29%	25%
71043	Rodi Garganico (FG)	22%	7%	9%
71044	Roseto Valfortore (FG)	21%	5%	15%
71046	San Giovanni Rotondo (FG)	33%	14%	15%
71047	San Marco in Lamis (FG)	41%	17%	26%
71048	San Marco la Catola (FG)	27%	9%	5%
71049	San Nicandro Garganico (FG)	33%	11%	9%
71050	San Paolo di Civitate (FG)	41%	30%	25%
71051	San Severo (FG)	25%	14%	17%
71052	Sant'Agata di Puglia (FG)	49%	8%	21%
71053	Serracapriola (FG)	28%	5%	11%
71054	Stornara (FG)	39%	16%	9%
71055	Stornarella (FG)	40%	11%	15%
71056	Torremaggiore (FG)	33%	12%	16%
71058	Troia (FG)	46%	21%	28%
71059	Vico del Gargano (FG)	22%	7%	11%
71060	Vieste (FG)	23%	9%	15%
71061	Volturara Appula (FG)	18%	3%	0%
71062	Volturino (FG)	38%	15%	16%
71063	Ordona (FG)	31%	5%	6%
71064	Zapponeta (FG)	27%	22%	13%
<b>Provincia di Foggia</b>		<b>30%</b>	<b>11%</b>	<b>12%</b>



### TASSI DI PROPENSIONE AGLI SPOSTAMENTI EXTRACOMUNALI

Codice Istat	comune	Feriale	Sabato	Festivo
72001	Acquaviva delle Fonti (BA)	40%	21%	14%
72002	Adelfia (BA)	37%	11%	12%
72003	Alberobello (BA)	27%	11%	19%
72004	Altamura (BA)	28%	9%	12%
72006	Bari (BA)	28%	11%	16%
72008	Binetto (BA)	53%	8%	11%
72010	Bitetto (BA)	39%	18%	18%
72011	Bitonto (BA)	34%	14%	17%
72012	Bitritto (BA)	43%	13%	19%
72014	Capurso (BA)	41%	8%	14%
72015	Casamassima (BA)	34%	13%	14%
72016	Cassano delle Murge (BA)	36%	19%	18%
72017	Castellana Grotte (BA)	32%	15%	21%
72018	Cellamare (BA)	41%	15%	15%
72019	Conversano (BA)	35%	23%	28%
72020	Corato (BA)	30%	14%	13%
72021	Gioia del Colle (BA)	37%	14%	18%
72022	Giovinazzo (BA)	38%	12%	18%
72023	Gravina in Puglia (BA)	30%	12%	13%
72024	Grumo Appula (BA)	33%	6%	7%
72025	Locorotondo (BA)	36%	16%	12%
72027	Modugno (BA)	40%	11%	18%
72028	Mola di Bari (BA)	33%	12%	16%
72029	Molfetta (BA)	28%	16%	11%
72030	Monopoli (BA)	32%	18%	21%
72031	Noci (BA)	29%	17%	13%
72032	Noicattaro (BA)	37%	11%	12%
72033	Palo del Colle (BA)	39%	16%	13%
72034	Poggiorsini (BA)	52%	21%	14%
72035	Polignano a Mare (BA)	37%	13%	17%
72036	Putignano (BA)	39%	16%	15%
72037	Rutigliano (BA)	33%	15%	15%
72038	Ruvo di Puglia (BA)	41%	14%	11%
72039	Sammichele di Bari (BA)	57%	13%	16%
72040	Sannicandro di Bari (BA)	50%	20%	18%
72041	Santeramo in Colle (BA)	35%	14%	20%
72043	Terlizzi (BA)	46%	18%	18%
72044	Toritto (BA)	39%	14%	21%
72046	Triggiano (BA)	49%	22%	26%
72047	Turi (BA)	43%	33%	20%
72048	Valenzano (BA)	54%	24%	20%
<b>Provincia di Bari</b>		<b>36%</b>	<b>14%</b>	<b>16%</b>





### TASSI DI PROPENSIONE AGLI SPOSTAMENTI EXTRACOMUNALI

Codice Istat	comune	Feriale	Sabato	Festivo
73001	Avetrana (TA)	36%	8%	11%
73002	Carosino (TA)	34%	15%	13%
73003	Castellaneta (TA)	31%	13%	13%
73004	Crispiano (TA)	25%	13%	9%
73005	Faggiano (TA)	32%	10%	14%
73006	Fragagnano (TA)	36%	8%	9%
73007	Ginosa (TA)	21%	8%	16%
73008	Grottaglie (TA)	29%	9%	16%
73009	Laterza (TA)	25%	12%	12%
73010	Leporano (TA)	44%	31%	21%
73011	Lizzano (TA)	34%	15%	15%
73012	Manduria (TA)	27%	10%	15%
73013	Martina Franca (TA)	28%	13%	14%
73014	Maruggio (TA)	36%	9%	16%
73015	Massafra (TA)	22%	14%	14%
73016	Monteiasi (TA)	29%	6%	7%
73017	Montemesola (TA)	29%	11%	5%
73018	Monteparano (TA)	38%	15%	11%
73019	Mottola (TA)	32%	13%	7%
73020	Palagianello (TA)	26%	8%	8%
73021	Palagiano (TA)	24%	10%	10%
73022	Pulsano (TA)	40%	13%	14%
73023	Roccaforzata (TA)	57%	12%	24%
73024	San Giorgio Ionico (TA)	50%	19%	22%
73025	San Marzano di San Giuseppe (TA)	41%	11%	15%
73026	Sava (TA)	38%	14%	29%
73027	Taranto (TA)	15%	10%	11%
73028	Torricella (TA)	50%	19%	32%
73029	Statte (TA)	47%	12%	17%
	<b>Provincia di Taranto</b>	<b>31%</b>	<b>12%</b>	<b>13%</b>
74001	Brindisi (BR)	22%	12%	11%
74002	Carovigno (BR)	32%	15%	11%
74003	Ceglie Messapica (BR)	32%	9%	15%
74004	Cellino San Marco (BR)	33%	11%	10%
74005	Cisternino (BR)	34%	13%	20%
74006	Erchie (BR)	28%	11%	5%
74007	Fasano (BR)	27%	12%	16%
74008	Francavilla Fontana (BR)	28%	9%	19%
74009	Latiano (BR)	28%	7%	12%
74010	Mesagne (BR)	24%	13%	13%
74011	Oria (BR)	27%	12%	12%
74012	Ostuni (BR)	30%	15%	16%
74013	San Donaci (BR)	53%	12%	31%
74014	San Michele Salentino (BR)	37%	22%	24%
74015	San Pancrazio Salentino (BR)	44%	15%	11%
74016	San Pietro Vernotico (BR)	34%	13%	22%
74017	San Vito dei Normanni (BR)	40%	15%	24%
74018	Torchiarolo (BR)	52%	7%	20%
74019	Torre Santa Susanna (BR)	42%	15%	18%
74020	Villa Castelli (BR)	36%	5%	13%
	<b>Provincia di Brindisi</b>	<b>32%</b>	<b>12%</b>	<b>15%</b>



### TASSI DI PROPENSIONE AGLI SPOSTAMENTI EXTRACOMUNALI

Codice Istat	comune	Feriale	Sabato	Festivo
75001	Acquarica del Capo (LE)	32%	7%	11%
75002	Alessano (LE)	38%	13%	8%
75003	Alezio (LE)	36%	11%	19%
75004	Alliste (LE)	31%	10%	6%
75005	Andrano (LE)	38%	11%	11%
75006	Aradeo (LE)	31%	10%	9%
75007	Arnesano (LE)	41%	15%	14%
75008	Bagnolo del Salento (LE)	48%	9%	12%
75009	Botrugno (LE)	40%	6%	12%
75010	Calimera (LE)	39%	22%	14%
75011	Campi Salentina (LE)	32%	15%	10%
75012	Cannole (LE)	41%	12%	5%
75013	Caprarica di Lecce (LE)	33%	10%	7%
75014	Carmiano (LE)	29%	8%	11%
75015	Carpignano Salentino (LE)	33%	8%	9%
75016	Casarano (LE)	30%	15%	15%
75017	Castri di Lecce (LE)	28%	4%	14%
75018	Castrignano de' Greci (LE)	49%	36%	27%
75019	Castrignano del Capo (LE)	27%	10%	8%
75020	Cavallino (LE)	34%	14%	12%
75021	Collepasso (LE)	35%	11%	12%
75022	Copertino (LE)	33%	17%	10%
75023	Corigliano d'Otranto (LE)	45%	19%	27%
75024	Corsano (LE)	40%	15%	9%
75025	Cursi (LE)	35%	10%	9%
75026	Cutrofiano (LE)	35%	17%	14%
75027	Diso (LE)	36%	10%	7%
75028	Gagliano del Capo (LE)	32%	15%	6%
75029	Galatina (LE)	39%	16%	18%
75030	Galatone (LE)	32%	13%	17%
75031	Gallipoli (LE)	31%	14%	16%
75032	Giuggianello (LE)	35%	8%	8%
75033	Giurdignano (LE)	33%	11%	7%
75034	Guagnano (LE)	33%	10%	24%
75035	Lecce (LE)	29%	16%	18%
75036	Lequile (LE)	39%	17%	15%
75037	Leverano (LE)	30%	8%	8%
75038	Lizzanello (LE)	32%	7%	10%
75039	Maglie (LE)	32%	20%	27%
75040	Martano (LE)	32%	8%	20%
75041	Martignano (LE)	53%	18%	16%
75042	Matino (LE)	39%	16%	16%
75043	Melendugno (LE)	37%	14%	14%
75044	Melissano (LE)	33%	7%	8%
75045	Melpignano (LE)	36%	15%	11%
75046	Miggiano (LE)	27%	11%	8%
75047	Minervino di Lecce (LE)	33%	14%	16%
75048	Monteroni di Lecce (LE)	41%	16%	17%
75049	Montesano Salentino (LE)	35%	15%	17%
75050	Morciano di Leuca (LE)	43%	10%	11%



### TASSI DI PROPENSIONE AGLI SPOSTAMENTI EXTRACOMUNALI

Codice Istat	comune	Feriale	Sabato	Festivo
75051	Muro Leccese (LE)	56%	13%	10%
75052	Nardò (LE)	38%	32%	23%
75053	Neviano (LE)	42%	21%	14%
75054	Nociglia (LE)	30%	9%	7%
75055	Novoli (LE)	32%	12%	10%
75056	Ortelle (LE)	33%	13%	9%
75057	Otranto (LE)	35%	8%	14%
75058	Palmariggi (LE)	41%	6%	10%
75059	Parabita (LE)	29%	14%	15%
75060	Patù (LE)	40%	25%	14%
75061	Poggiardo (LE)	36%	4%	15%
75062	Presicce (LE)	37%	15%	7%
75063	Racale (LE)	29%	4%	8%
75064	Ruffano (LE)	34%	11%	13%
75065	Salice Salentino (LE)	48%	16%	28%
75066	Salve (LE)	39%	15%	24%
75067	Sanarica (LE)	46%	10%	21%
75068	San Cesario di Lecce (LE)	46%	15%	28%
75069	San Donato di Lecce (LE)	49%	23%	13%
75070	Sannicola (LE)	47%	8%	29%
75071	San Pietro in Lama (LE)	46%	18%	22%
75072	Santa Cesarea Terme (LE)	51%	26%	18%
75073	Scorrano (LE)	48%	28%	26%
75074	Secli (LE)	66%	57%	40%
75075	Sogliano Cavour (LE)	56%	22%	22%
75076	Soletto (LE)	55%	19%	30%
75077	Specchia (LE)	50%	18%	25%
75078	Spongano (LE)	44%	15%	11%
75079	Squinzano (LE)	46%	14%	29%
75080	Sternatia (LE)	44%	20%	17%
75081	Supersano (LE)	51%	15%	29%
75082	Surano (LE)	37%	6%	6%
75083	Surbo (LE)	41%	16%	15%
75084	Taurisano (LE)	49%	20%	30%
75085	Taviano (LE)	41%	10%	21%
75086	Tiggiano (LE)	31%	11%	8%
75087	Trepuzzi (LE)	43%	13%	18%
75088	Tricase (LE)	35%	26%	14%
75089	Tuglie (LE)	59%	18%	21%
75090	Ugento (LE)	35%	21%	23%
75091	Uggiano la Chiesa (LE)	41%	10%	13%
75092	Veglie (LE)	39%	17%	21%
75093	Vernole (LE)	50%	20%	13%
75094	Zollino (LE)	51%	32%	40%
75095	San Cassiano (LE)	45%	19%	10%
75096	Castro (LE)	52%	29%	14%
75097	Porto Cesareo (LE)	32%	7%	7%
<b>Provincia di Lecce</b>		<b>38%</b>	<b>14%</b>	<b>15%</b>



### TASSI DI PROPENSIONE AGLI SPOSTAMENTI EXTRACOMUNALI

Codice Istat	comune	Feriale	Sabato	Festivo
110001	Andria (BT)	25%	14%	17%
110002	Barletta (BT)	24%	13%	15%
110003	Bisceglie (BT)	34%	13%	12%
110004	Canosa di Puglia (BT)	23%	12%	15%
110005	Margherita di Savoia (BT)	30%	17%	12%
110006	Minervino Murge (BT)	35%	5%	14%
110007	San Ferdinando di Puglia (BT)	40%	23%	24%
110008	Spinazzola (BT)	46%	12%	20%
110009	Trani (BT)	32%	12%	15%
110010	Trinitapoli (BT)	34%	11%	18%
<b>Provincia di Barletta-Andria-Trani</b>		<b>31%</b>	<b>13%</b>	<b>16%</b>
<b>PUGLIA</b>		<b>34%</b>	<b>13%</b>	<b>14%</b>

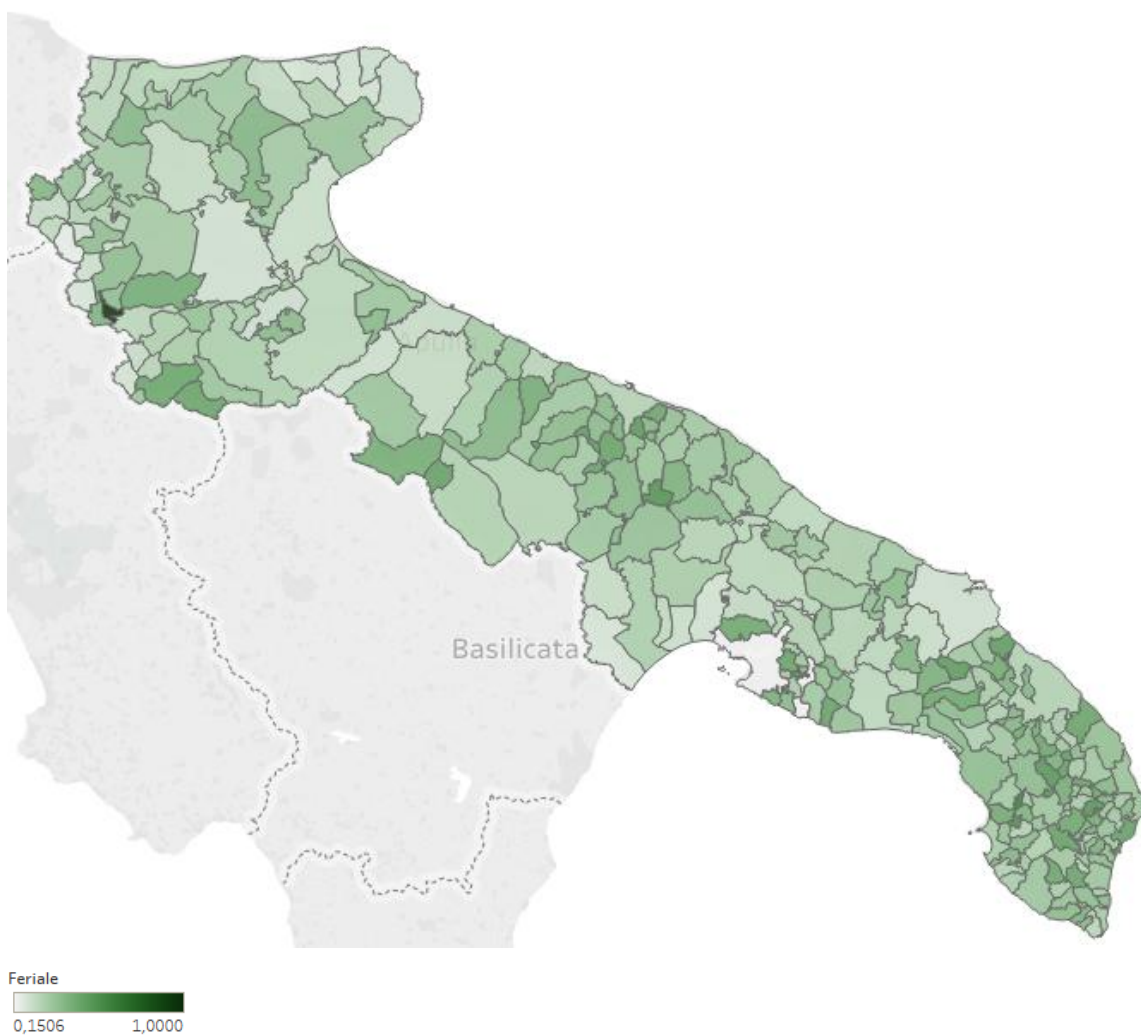
Nel complesso i comuni pugliesi fanno registrare un tasso di propensione alla mobilità extracomunale del **34%** nei giorni feriali, mentre nel week-end il tasso scende rispettivamente al 13% e al 14%.

Tra le province sono Lecce (38%) e Bari (36%) quelle con le più alte propensioni allo spostamento extracomunale. Foggia presenta invece il tasso più basso (30%). Le differenze sono nel complesso contenute e dipendono in parte anche dalla geografia amministrativa delle province. In particolare dall'estensione dei comuni, dato che a una elevata polverizzazione amministrativa corrisponde in genere una mobilità extracomunale più elevata.

I dati sono stati riportati anche su mappa, utilizzando ancora una volta la tecnica dei gradienti di colore.

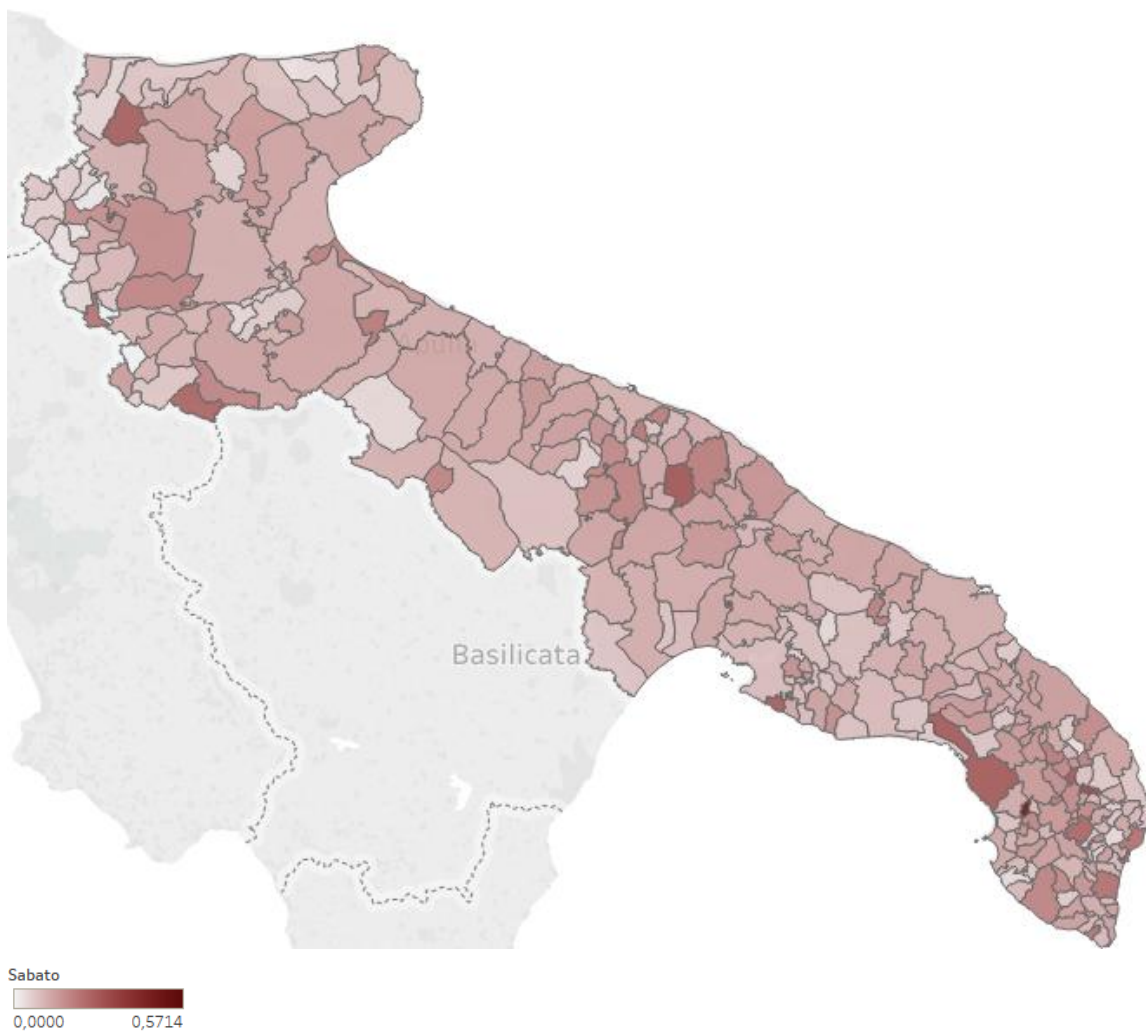


### Mappa dei Tassi di propensione allo spostamento extracomunale per i giorni feriali





### Mapa dei Tassi di propensione allo spostamento extracomunale per i sabati







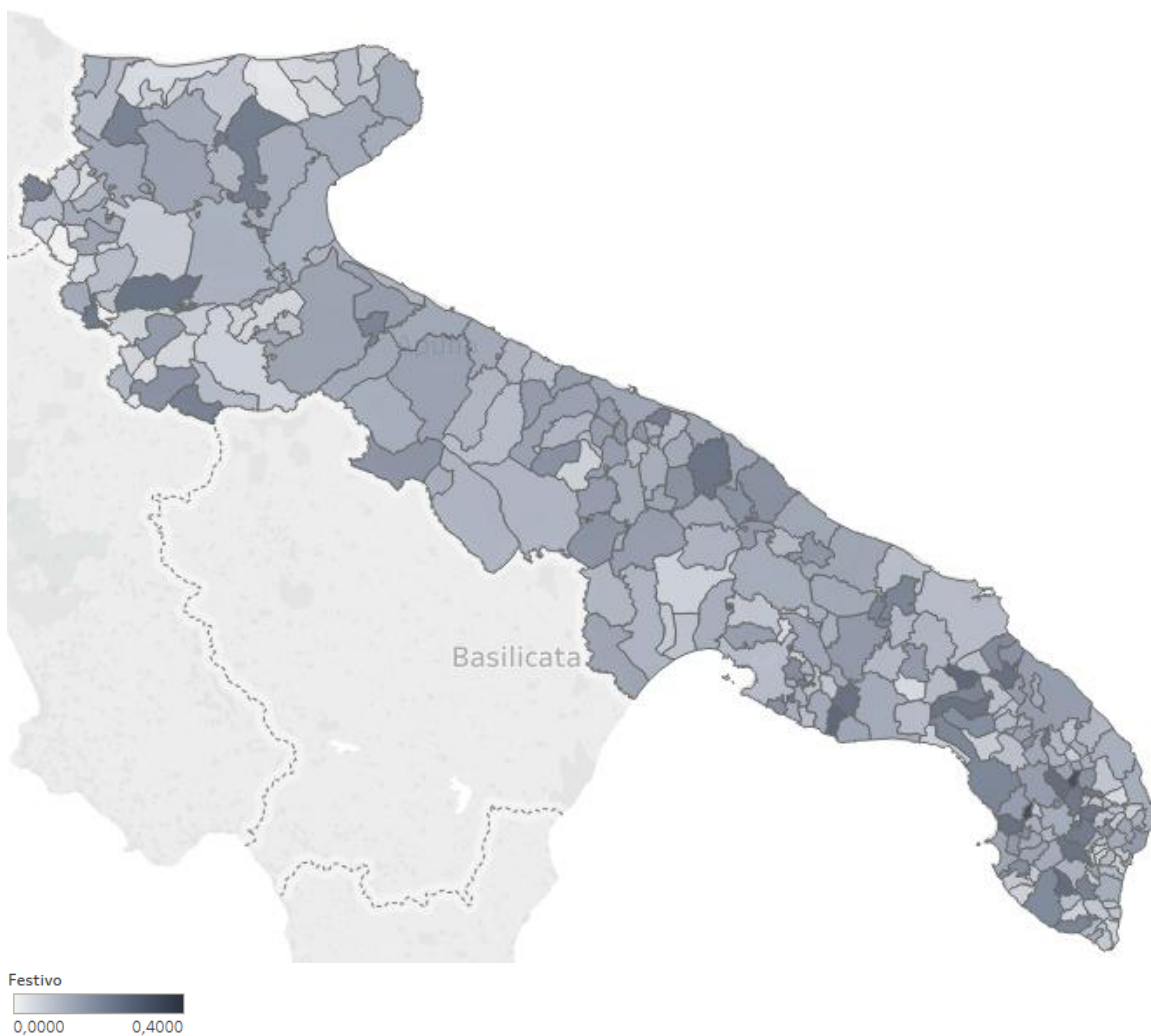
REGIONE  
PUGLIA



AGENZIA REGIONALE STRATEGICA PER LO  
SVILUPPO ECOSOSTENIBILE DEL TERRITORIO



### Mappa dei Tassi di propensione allo spostamento extracomunale per i giorni festivi







REGIONE  
PUGLIA



AGENZIA REGIONALE STRATEGICA PER LO  
SVILUPPO ECOSOSTENIBILE DEL TERRITORIO



---

REDAZIONE A CURA DI:

Sandro Savoldelli – Responsabile Scientifico di B&C srl

REPORT CHIUSO E VALIDATO DAL RESPONSABILE DI PROGETTO

Romina Malaspina IN DATA 04/03/2019

---

